

V. A. Isaev, A. G. Mirzaeva, N. P. Glustchenko
CULICOIDES CLAVIPALPIS MUKERJI —
UNREGISTERED SPECIES (DIPTERA, CERATOPOGONIDAE)
IN THE FAUNA OF RUSSIA

The paper contains a description of the species *Culicoides clavipalpis* Mukerji (Diptera, Ceratopogonidae) which has not been registered so far in the fauna of the family Ceratopogonidae in Siberia and in Far East.

УДК 595.785

С. В. ВАСИЛЕНКО

НОВЫЙ ВИД ПЯДЕНИЦЫ (LEPIDOPTERA, GEOMETRIDAE)
С ГОР ЮЖНОЙ СИБИРИ

В результате изучения материалов Зоомузея БИ СО РАН по моно-типическому роду *Baptria* Hb. из различных районов Евразии был обнаружен новый вид пяденицы с гор юга Сибири.

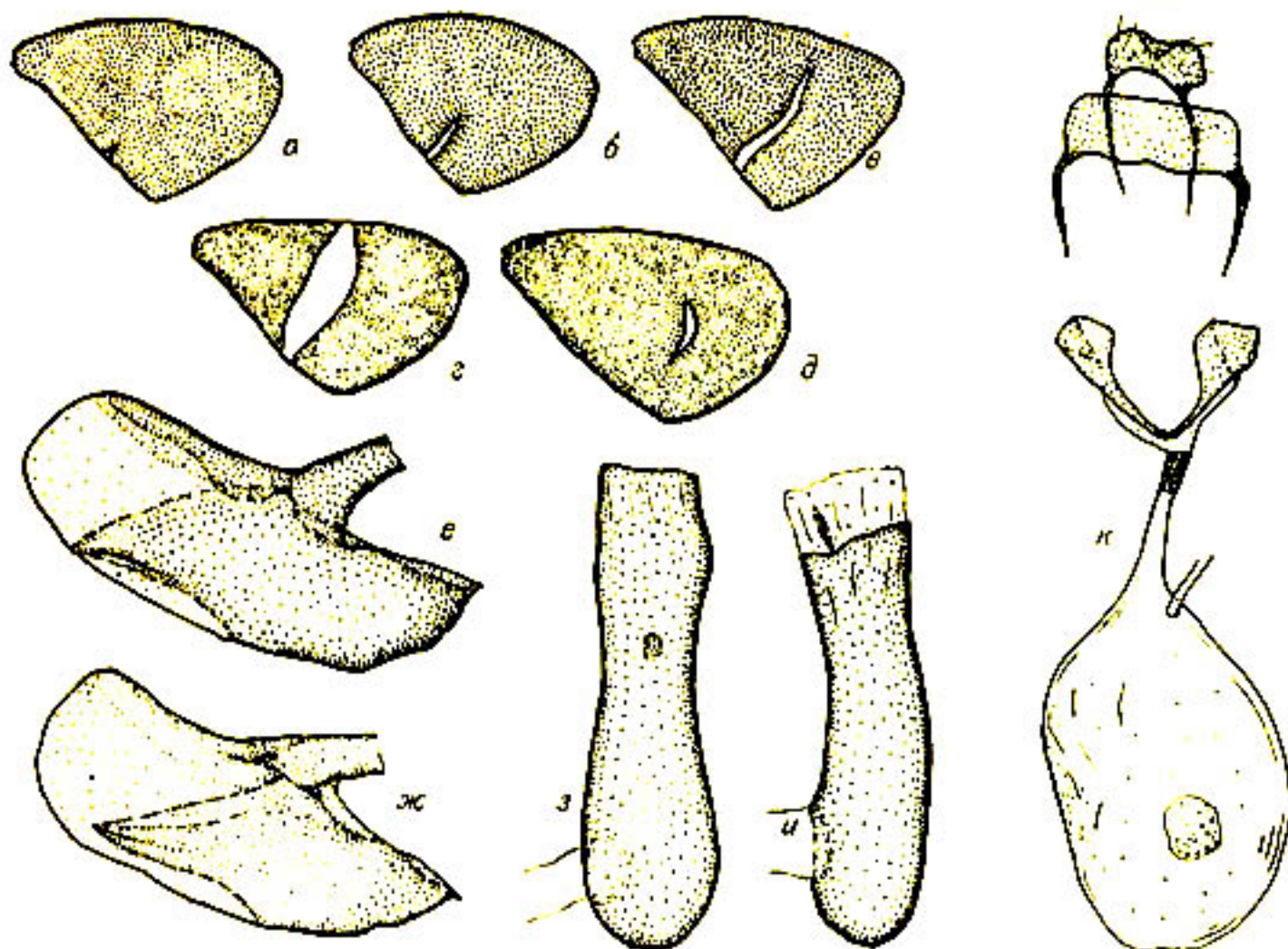
Baptria pseudotibiale Vasilenko, sp. nov.

Длина переднего крыла самцов 22—23 мм, самки несколько крупнее — 24—26 мм. Основной цвет крыльев — черный. У свежих экземпляров окраска крыльев с шелковистым блеском. На переднем крыле расположен рисунок в виде белого пятна, отходящего от середины костального края и имеющего очертания сапожка. Форма перевязи имеет те же очертания, что и у *B. tibiale* Esp. Бахромка черная и только на вершине и у торнального края крыла белая. Нижняя сторона передних крыльев по окраске и рисунку не отличается от верхней. Задние крылья черного цвета с шелковистым блеском. На анальном крае крыла ближе к торнальному углу просвечивает слабовыраженное беловатое пятно. Бахромка крыльев белая. Нижняя сторона задних крыльев черная. Пятно, расположенное на анальном крае крыла, белого цвета и имеет различную форму: от небольшого штришка до вытянутого остроконечного треугольника (см. рисунок, *a—e*), вершина которого может достигать жилки M2 в районе медиальной ячейки. Реже этот рисунок может иметь вид изогнутой ленты, которая не достигает костального края крыла.

Гениталии самца (см. рисунок, *e, z*). Общая форма генитальных структур такая же, как и у *B. tibiale* Esp., но у нового вида они несколько крупнее. Вальва простая перепончатая. Отросток гарпы представлен треугольной пластинкой, вершина которого достигает наружного края вальвы. Эдеагус простой, слабоизогнутый, трубчатой формы. Корлутус представлен маленькой эллипсоидной пластинкой.

Гениталии самки (см. рисунок, *к*). Бурса мешковидная, ближе к ее вершине расположен плоский, округлой формы сигнум. Генитальная пластинка слабосклеротизированная и представлена полукольцом сложной конфигурации. Отношение передних анофиз к задним 1:1,5.

Материал. Голотип — ♂, Алтай, Телецкое оз., кордон Чирн, 23.VI 1971 (Ю. Коршунов). Аллотип — ♀, Алтай, 5 км выше Хабаровки, близ Чикет-Аманского пер. 28.VI 1981 (В. Дубатов). Паратипы: 2♂, там же, 23.VI 1971 (Ю. Коршунов); 2♀, там же, 21—28.VI 1981 (В. Дубатов); 1♀, Алтай, Онгудайский хр., пос. Иня, 7.VII 1989 (П. Устюжанин); 1♀, Алтай, «Бийского у. пос. Топуча... (далее неразборчиво), 5.VII 1920 В. С. Семенов»; 1♀, дол. р. Зея, трасса Благовещенск — Москвитино, VI—VII 1974—1975 (Н. Мащенко).



Морфологические различия между видами *B. pseudotibiale* Vasilenko sp. nov. (a, б, в, г, д, ж, з, и, к) и *B. tibiale* Esp. (e, e, ж, и, к).

a — d — форма перевязи на заднем крыле; e — ж — вальва; з — эдеагусы; и — копулятивная сумка. Регионы: a, б, в, г, е, ж, и, к — Алтай; e — р. Зей; e — Финляндия.

Morphological differences between *B. pseudotibiale* Vasilenko sp. nov. (a, б, в, г, д, ж, з, и, к) and *B. tibiale* Esp. (e, e, ж, и, к).

a — d — shape of band on hind wing; e — ж — valva; з — и — aedeagus; и — bursa copulatrix. Region: a, б, в, г, е — к — Altay; e — river Zeya; e — Finland.

Диагноз. Новый вид отличается от *B. tibiale* Esp. следующими признаками: 1) расположением и формой рисунка на задних крыльях: если у *B. tibiale* Esp. он от широкой субмаргинальной перевязи до небольшого пятна, расположенного в районе медиальной ячейки, то у *B. pseudotibiale* Vasilenko, sp. nov. субмаргинальная перевязь не развита, а ее остатки сохранились у анального края крыла в виде едва заметного штришка, небольшого треугольника или изогнутой ленты, не достигающей переднего края крыла; 2) форма вальвы у самцов нового вида более длинная и узкая; 3) если отросток гарпы у *B. tibiale* Esp. изогнут к вершине вальвы, но не достигает ее, то у *B. pseudotibiale* Vasilenko sp. nov. он направлен к боковой стороне и достигает края вальвы.

Типы хранятся в Зоомузее БИ СО РАН (г. Новосибирск).

Биологический институт СО РАН,
Новосибирск

Получила в редакцию
23/VII 1992

S. V. Vasilenko

NEW SPECIES (LEPIDOPTERA, GEOMETRIDAE) FROM THE MOUNTAINS OF SOUTH SIBERIA

Description of a new species, *Baptria pseudotibiale* Vasilenko sp. nov., from the mountains of South Siberia which is closely related to *B. tibiale* Esp. is given. Type material are deposited in the Biological Institute of the Siberian Division of the Russian Academy of Sciences (Novosibirsk).