

КРАТКИЕ СООБЩЕНИЯ

УДК 595.785

XANTHORHOE DUDKOI – НОВЫЙ ВИД ПЯДЕНИЦ (LEPIDOPTERA, GEOMETRIDAE) С ВЫСОКОГОРИЙ ЮГО-ВОСТОЧНОГО АЛТАЯ

© 2009 г. С. В. Василенко

Сибирский зоологический музей, Институт систематики и экологии животных СО РАН,
Новосибирск 630091, Россия

<http://szmn.eco.nsk.ru/index.htm>, <http://szmn.sbras.ru/Russian.htm>

e-mail: svasilenko@online.nsk.su

Поступила в редакцию 20.08.2007 г.

Род *Xanthorhoe* Нв. включает более 230 видов пядениц, обладающих сходным рисунком крыльев и специфическим строением генитального аппарата самцов и самок. Его представителей можно встретить практически на всех континентах. Несмотря на достаточно хорошую изученность видов этого рода, ряд его представителей, особенно обитающих в труднодоступных регионах, остается мало известным. Так, при обработке сборов насекомых из высокогорий Юго-Восточного Алтая (республика Алтай, Кош-Агачский и Улаганский районы) был обнаружен новый вид пядениц рода *Xanthorhoe*. Ниже мы приводим его описание. В коллекциях других музеев геометриды с признаками, аналогичными тем, которые приведены в данной работе, нами не обнаружены.

Типы описанного в работе таксона хранятся в коллекциях Сибирского зоологического музея (СЗМН) и в личной коллекции В.В. Ивонина (Новосибирск). С тотальным изображением нового вида можно ознакомиться в интернете на сайтах Сибирского зоологического музея (СЗМН).

Xanthorhoe dudkoi Vasilenko sp. n.

Материал. Голотип ♂, Юго-Восточный Алтай, Кош-Агачский р-н, хребет Чихачева, гора Черная, 2700–3000 м над ур. м., 11.VII 1996 (Дудко). Паратипы: 1♂, 1♀, там же, 11.VII 1996 (Дудко); 1♂, Юго-Восточный Алтай, Улаганский р-н, Курайский хребет, 12 км севернее пос. Акташ, 2300 м над ур. м., 30.VI 1999 (Ивонин).

Описание (рис. 1а, 1б). Лоб плоский и широкий, в густых темно-коричневых чешуйках. Щупики тонкие и длинные, покрыты длинными коричневыми чешуйками. Их длина превышает 2.5 диаметра глаза. Глаза небольшие, овальные. Их диаметр почти в 2 раза меньше ширины лба. Усики насекомых в темно-серых чешуйках. У самцов каждый членик несет пару длинных отрост-

ков, которые с дистальной стороны покрыты пучками тонких небольших волосков. Усики самок нитевидные. Воротничок в черных чешуйках. Грудь густо покрыта длинными волосковидными чешуйками темно-коричневого цвета. Брюшко плотное, слегка укороченное, в серо-коричневых чешуйках.

Основной фон крыльев серебристо-серый или пепельно-серый. Темные порции рисунка серо-коричневые. Линии на передних крыльях не контрастные, серо-коричневые. Субмедиальная линия слабо изогнутая, на жилках зазубренная. Постмедиальная линия сильно изрезанная по жилкам, угловато выступает в сторону внешнего края крыла на жилке *M3*. Срединное поле серо-коричневое. Только под передним краем и в районе медиальной ячейки оно может быть светлее – пепельно-коричневатое. Подкраевая линия тонкая, не контрастная, на жилках прерывистая, черноватая. На задних крыльях базальная часть крыла вплоть до постмедиальной линии окрашена в темные серо-коричневые тона. Внешнее поле серебристо-серое. Сама постмедиальная линия не контрастная, угловато изогнутая, на жилках зазубренная. Дискальные пятна на обоих крыльях точковидные, слабо выражены. Бахромка светло-серая. Испод крыльев имеет дымчато-серую окраску и слабо выраженный рисунок, лишь дискальные пятна отчетливо заметны.

Длина костального края передних крыльев самцов равна 12.5–13.2 мм, самки – 13.0 мм.

Гениталии самца (рис. 2а). Саккус короткий, овально-треугольный, с вытянутым основанием. Винкулум крупный, широко листовидный. Тегумент хорошо развит. Ункус короткий, конусовидный, слабо изогнутый. Саккулус крупный, хорошо хитинизированный. Вальвула небольшая, лентовидная. Коста пластинчатая, ее вершина ложковидной формы. В центре ее переднего края имеется треугольный зубчик. На проксимальном

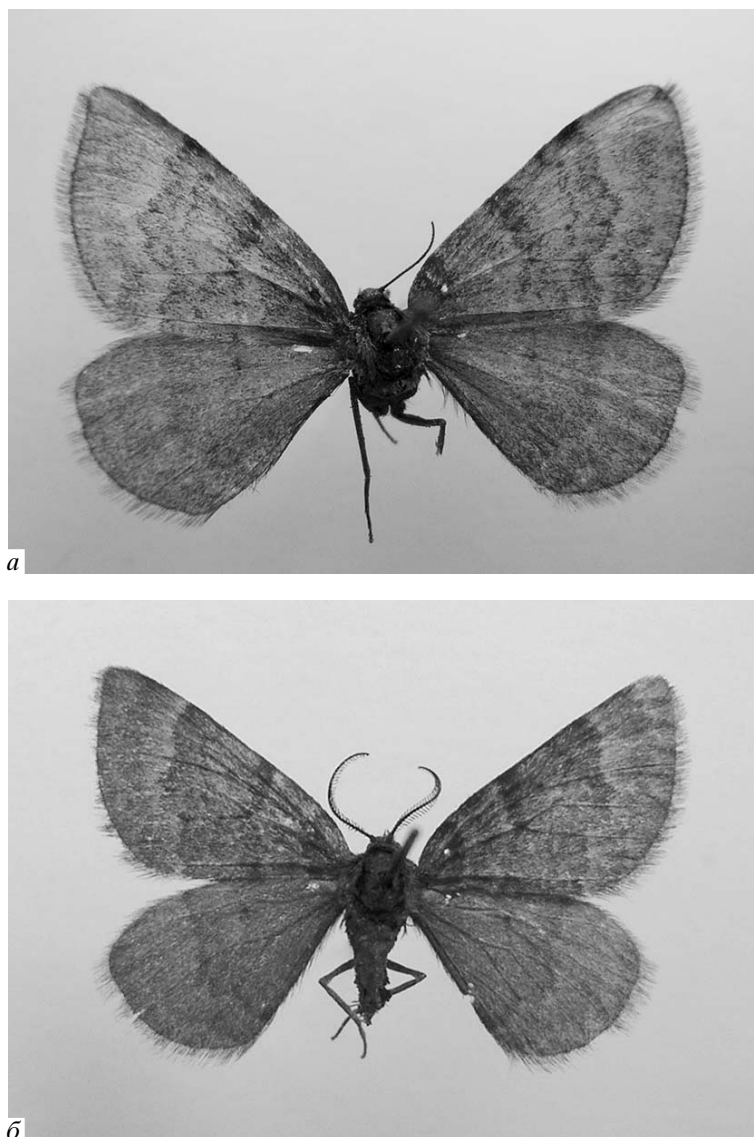


Рис. 1. *Xanthorhoe dudkoi* sp. n.: а – самка, б – самец.

крае кости, перед вершиной, имеется еще один небольшой треугольный шип. Юкста крупная, расположена между базисами валъв и состоит из пластинчатого основания и короткого пальцевидного дорсального выроста. Вершина выроста булабовидной формы с продольной треугольной выемкой. Передний край пластинчатого основания юксты почти прямой, задняя часть основания крупная, прямоугольная. Ее задний край с угловатой вырезкой. К боковым краям юксты крепятся тонкие длинные папиллы с булабовидными вершинами. Маника (анеллус) с мелкими, густо расположенными шипиками. Эдеагус толстый, короткий (рис. 2б). На везике, у ее основания, имеется 7 мелких шипиков разной величины, хорошо прикрепленных к ее поверхности и расположен-

ных в три ряда. Реже часть из них может быть редуцирована до едва заметных хитиновых бляшек. Кроме этого, имеется еще 5 крупных игловидных корнутусов.

Гениталии самки. Бурса мешковидная, простая (рис. 2в). Сигнум отсутствует. Дуктус массивный, хорошо хитинизованный, слегка уплощенный в дорсо-вентральном направлении. Антрум крупный, овально-трапециевидной формы, окруженный массивным валиком. Превагинальная пластинка хорошо развита. Ее передняя часть представлена в виде узкой прямоугольной ленты, ограничивающей антрум с вентральной стороны. Боковые лопасти превагинальной пластинки образуют крупные чашеобразные выросты оваль-

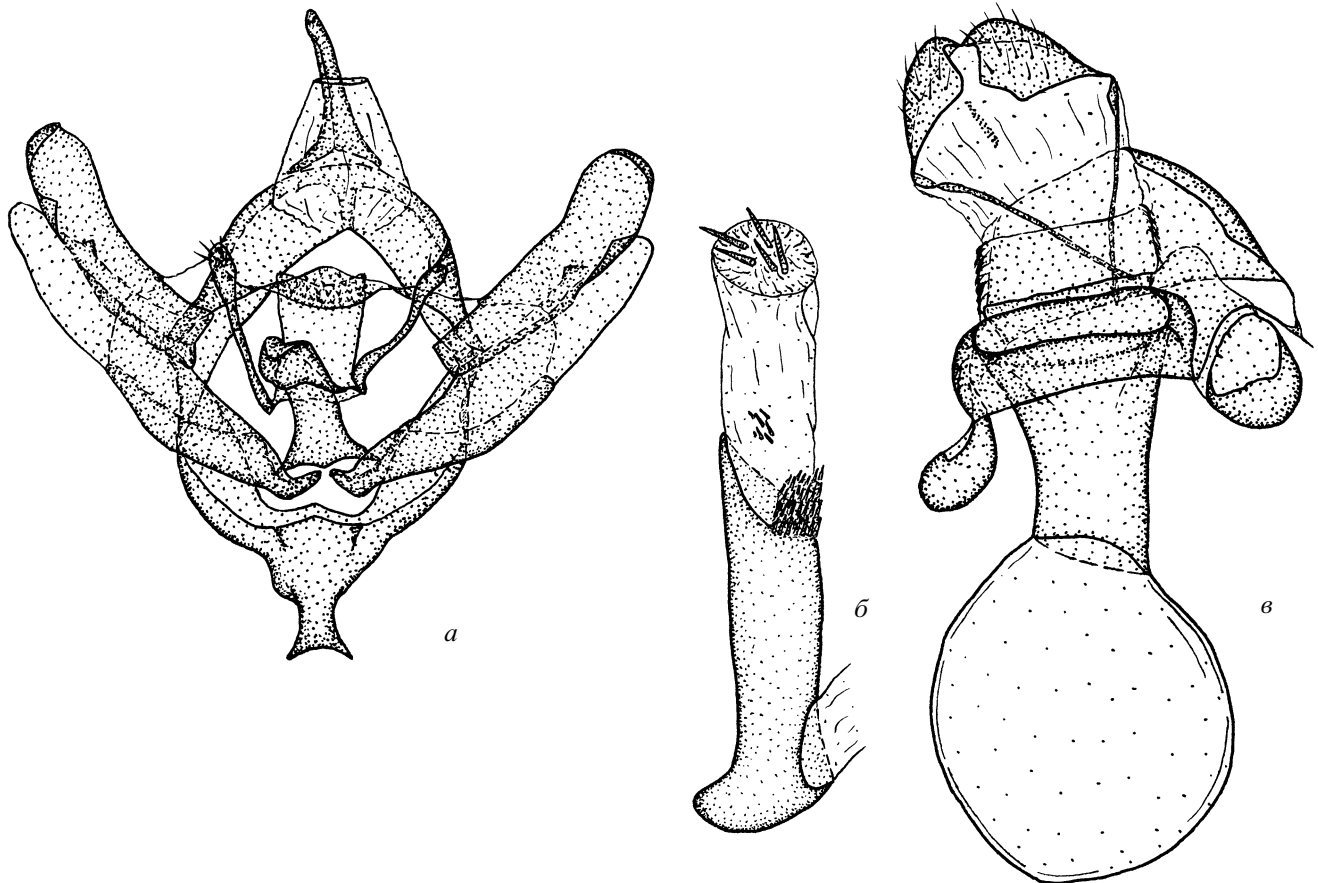


Рис. 2. Гениталии *Xanthorhoe dudkoi* sp. n.: а – генитальная арматура самцов, б – эдеагус, в – копулятивная сумка самки.

ной формы. Поствагинальная пластинка небольшая, прямоугольная. Передние апофизы короткие – 0.38 мм, сочленяются с короткими боковыми отростками поствагинальной пластинки. Задние апофизы 0.85 мм.

Насекомые были собраны днем на высокогорных лугах различных формаций.

Дифференциальный диагноз. От остальных видов этого рода, которые встречаются на территории алтае-саянской горной страны, *X. dudkoi* хорошо отличается темной дымчато-серой окраской крыльев и строением полового аппарата. По рисунку крыльев и структуре гениталий самцов, особенно ложковидной формой отростка кости вальвы с 2 зубчиками, он напоминает *Odontorhoe tauaria* Staudinger 1882. Последний вид встречается в горах Средней Азии (Aubert, 1962; Вийдалепп, 1988; Viidalepp, 1996), где приурочен к альпийскому поясу. По этой причине *X. dudkoi* был ошибочно приведен нами под этим названием в одной из работ (Василенко, 2001).

БЛАГОДАРНОСТИ

Автор выражает признательность В. Миронову, ЗИН, С.-Петербург, Е. Беляеву, Биолого-почвенный институт, Владивосток, И. Костюку, Киев, Украина, а также другим энтомологам за помощь и ценные советы при подготовке этой работы.

СПИСОК ЛИТЕРАТУРЫ

- Василенко С.В., 2001. Новые и малоизвестные виды пядениц (Lepidoptera, Geometridae) Русского Алтая // Зоол. журн. Т. 80. Вып. 5. С. 538–544.
- Вийдалепп Я.П., 1988. Фауна пядениц гор Средней Азии. М.: Наука. 240 с.
- Aubert J.F., 1962. Revision des Geometrides asiatiques du Groupe de *Xanthorhoe* (recte: *Odontorhoe* gen. nov.) *tianschanica* Alph., avec description d'une espece nouvelle // Ztschr. Wien. entomol. Ges. Bd 47. S. 28–38, 44–51, 60–64.
- Viidalepp J., 1996. Checklist of the Geometridae (Lepidoptera) of the former U.S.S.R. Stenstrup: Apollo Books. 111 p.

**XANTHORHOE DUDKOI SP. N., A NEW SPECIES OF GEOMETRIDS
(LEPIDOPTERA, GEOMETRIDAE) FROM HIGH MOUNTAINS
OF THE SOUTHEASTERN ALTAI**

S. V. Vasilenko

*Siberian Zoological Museum, Institute of Animal Systematics and Ecology, Siberian Division,
Russian Academy of Sciences, Novosibirsk 630091, Russia
e-mail: svasilenko@online.nsk.ru*

The new species, *Xanthorhoe dudkoi*, is described. This species is distinguished by the structure of costa valve, the presence of 5–7 spines on the base of aedeagal vesica in male, and by large and oval – trapezoid ostium, and massive, well-chitinised ductus bursae in female. The new species is similar to *Odontorhoe tauaria* Staudinger 1882 in the color and pattern of wings. The type material of the new species is deposited at the Institute of Animal Systematics and Ecology (Novosibirsk, Russia) and in a personal collection by V.V. Ivonin (Novosibirsk, Russia).