

Новый вид рода *Aphodius* (Coleoptera, Scarabaeidae)
с Юго-Восточного Алтая

A new species of the genus *Aphodius* (Coleoptera, Scarabaeidae)
from South-East Altai Mountains

В.К. Зинченко
V.K. Zinchenko

Сибирский зоологический музей, Институт систематики и экологии животных СО РАН, ул. Фрунзе 11, Новосибирск 630091
Россия. E-mail: vzinchenko@online.nsk.su.

Siberian Zoological Museum, Institute of Systematic and Ecology of Animals, Russian Academy of Sciences, Siberian Branch, Frunze str. 11,
Novosibirsk 630091 Russia.

Ключевые слова: Coleoptera, Scarabaeidae, Aphodiinae, *Aphodius*, Юго-Восточный Алтай, новый вид.

Key words: Coleoptera, Scarabaeidae, Aphodiinae, *Aphodius*, South-East Altai, new species.

Резюме. Описывается новый вид *Aphodius* (*Chilothorax*) *logunovi* sp.n. с Юго-Восточного Алтая, отличающийся от других видов подрода окраской надкрылий и формой выростов парамер.

Abstract. A new species, *Aphodius* (*Chilothorax*) *logunovi* sp.n., from South-East Altai Mountains is described. The main characters which differentiate this species from its congeners are: the coloration of elytrae and the shape of paramere processes.

В подроде *Chilothorax* Motschulsky в последнее время описано несколько новых видов, в основном из Монголии, Китая и Средней Азии [Николаев, Пунцагдулам, 1984; Фролов, 2002; Frolov, 2001a, b]. На Юго-Восточном Алтае было известно 7 видов, 5 из которых (*A. kerzhneri* Nikolajev, *A. grafi* Reitt., *A. tanhensis* Frolov, *A. jacobsoni* W.Kosh. и *A. mongolaltaicus* Nikolajev) известны только из Монголии и гор Южной Сибири, а два вида распространены более широко: *A. comma* Reitt. — до Урала на западе; *A. distinctus* (Müller) имеет европейско-байкальский тип ареала. Среди жуков, собранных сотрудником Сибирского зоологического музея Д.В. Логуновым на Юго-Восточном Алтае обнаружены 3 экземпляра, которые принадлежат к новому виду.

Голотип и один из паратипов хранятся в Сибирском зоологическом музее Института систематики и экологии животных СО РАН (Новосибирск); второй паратип передан в коллекцию Зоологического института РАН (Санкт-Петербург).

Aphodius (*Chilothorax*) *logunovi* sp.n.

Рис. 1–6.

Материал. Голотип, ♂, «the Mountain Altai, Sailyugem Mt. Range, 55–60 km SW of Kosh-Agatch (49°33'N, 88°17'E), 2350–2400 m a.s.l., mountain steppe, 6–7.06.2000, D.V. Logunov leg.».

Паратипы: 2♂♂ — собраны совместно с голотипом.

Описание. Голотип, самец (рис. 1, 2). Голова чёрная, блестящая, мелко шагреневана, лоб с тремя выпуклостями; наличник трапециевидный, спереди с неглубокой выемкой, его передние углы закруглены. Наличник густо пунктирован; темя в разреженной двойной пунктировке. Щёки тупоугольные, составляют одну линию с наличником.

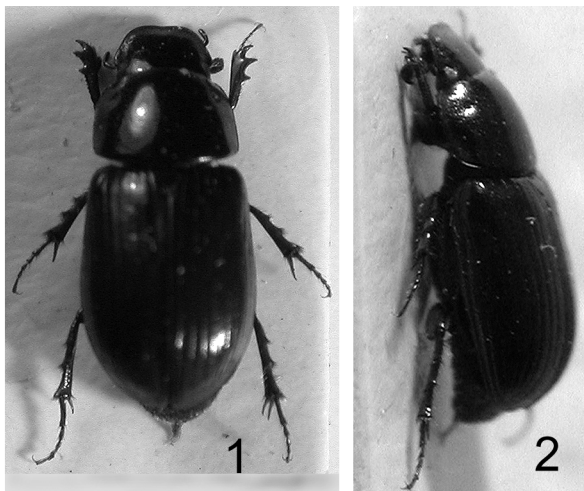


Рис. 1–2. *Aphodius logunovi*, голотип, общий вид: 1 — дорсально, 2 — латерально.

Figs 1–2. *Aphodius logunovi*, holotype, habitus: 1 — dorsally, 2 — laterally.

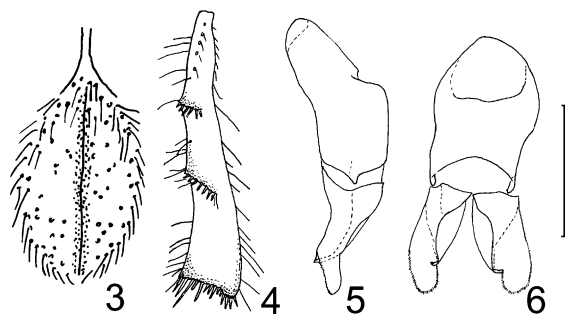


Рис. 3–6. *Aphodius logunovi*, голотип: 3 — диск среднегруди; 4 — задняя голень; 5 — эдеагус, латерально; 6 — эдеагус, дорсально. Масштабная линейка 0,5 мм.

Figs 3–6. *Aphodius logunovi*, holotype: 3 — disc of metasternum; 4 — hind tibia; 5 — aedeagus, laterally; 6 — aedeagus, dorsally. Scale bar 0.5 mm.

Переднеспинка чёрно-бурая, почти чёрная с узкой коричневатой каймой по бокам; бока и основание тонко окаймлены; задние углы закруглены; боковые края с короткими желтоватыми щетинками. Диск переднеспинки в двойной пунктировке (расстояние между точками равно 1–3 диаметрам точек). Щиток треугольный, блестящий, пунктированный.

Надкрылья тёмно-бурые, блестящие, без пятен; 10-й промежуток и эпиплевры тёмно-жёлтые. Бороздки тонкие, точки бороздок немного больше по диаметру ширины бороздок; промежутки слабовыпуклые, несут по 2 ряда мелких точек. Бока и вершины надкрылий с короткими желтоватыми щетинками.

Низ тела чёрный; средние и задние бёдра снизу светло-бурые, голени темнее, передние ноги бурые. Диск заднегруди в густых щетинках (рис. 3).

Передняя голень узкая с прямым внутренним краем и острыми зубцами; шпора заострена. Первый членик задней лапки равен по длине верхней вершинной шпоре и 3 последующим членикам,

вместе взятым. Апикальные щетинки задней голени короткие и приблизительно равны по длине, за исключением крайних (рис. 4).

Параметры с длинными, широкими выростами (рис. 5, 6).

Длина от дистального края переднеспинки до вершин надкрылий — 4,6 мм; длина тела с головой — 5,2 мм.

Самка неизвестна.

Паратипы. Один из паратипов более темный: бока переднеспинки тёмно-бурые, 10 промежуток и эпиплевры светло-коричневые. Длина тела обоих паратипов, как у голотипа.

Распространение. Известен только из типовой местности — Юго-Восточный Алтай.

Диагноз. Новый вид отличается от остальных видов подрода тёмно-бурым цветом надкрылий, длинными и широкими выростами параметер. От сходного по окраске *A. jacobsoni* W. Kosh. отличается, кроме того, более тёмной переднеспинкой и опушённым диском заднегруди.

Благодарности

Автор выражает благодарность А.В. Фролову (Санкт-Петербург) за ценные консультации и замечания.

Литература

- Николаев Г.В., Пунцагдулам Ж. 1984. Пластинчатоусые (Coleoptera, Scarabaeidae) Монгольской Народной Республики // Насекомые Монголии. Л.: Наука. Вып.9. С.90–294.
- Фролов А.В. 2002. Обзор жуков подрода *Chilothorax* Motschulsky рода *Aphodius* Illiger (Coleoptera, Scarabaeidae) фауны России и сопредельных стран // Энтомологическое обозрение. Т.LXXXI. No.1. С.42–63.
- Frolov A.V. 2001a. A review of *Aphodius*, subgenus *Chilothorax* (Coleoptera, Scarabaeidae), of Mongolia with description of new species // Vestnik zoologii. Vol.35. No.3. P.39–45.
- Frolov A.V. 2001b. [2002]. A review of the *Aphodius* Illiger, 1798 subgenus *Chilothorax* Motschulsky, 1859 (Coleoptera: Scarabaeidae) of China // Russian Entomological Journal. Vol.10. No.4. P.395–399.