

УДК 595.7

© 2007 г.

**МАСРОНЕТЕРОСЕРА (БЕЗ GEOMETRIDAE И NOCTUIDAE) (INSECTA, LEPIDOPTERA)  
БОЛЬШЕХЕХЦИРСКОГО ЗАПОВЕДНИКА (ОКРЕСТНОСТИ ХАБАРОВСКА)**

**В.В. Дубатов\*, А.М. Долгих\*\***

[Dubatolov V.V., Dolgikh A.M. Macroheterocera (excluding Geometridae and Noctuidae) of the Bolshekhkhtsirskii Nature Reserve (the Khabarovsk suburbs)]

\*Сибирский зоологический музей, Институт систематики и экологии животных СО РАН, ул. Фрунзе, 11, Новосибирск, 630091, Россия.

\*Siberian Zoological Museum, Institute of Systematics and Ecology of Animals, Siberian Branch of Russian Academy of Sciences, Frunze str., 11, Novosibirsk 630091 Russia. E-mail: vvdubat@online.nsk.su.

\*\*Большехехцирский заповедник, ул. Юбилейная, 8, пос. Бычиха, Хабаровский район, Хабаровский край, 680502, Россия.

\*\* Bolshekhkhtsirskii Nature Reserve, Yubileynaya, street 8, Bychikha, Khabarovsk District, Khabarovskii Krai, 680502, Russia. E-mail: khkhtsyr@mail.ru.

229 species from the families Hepialidae, Cossidae, Limacodidae, Zygaenidae, Thyrididae, Epicopeidae, Epiplemidae, Thyatiridae, Drepanidae, Lasiocampidae, Sphingidae, Saturniidae, Brahmaeidae, Endromidae, Bombycidae, Notodontidae, Lymantriidae, Arctiidae, Syntomidae were recorded from the territory of the Bolshekhkhtsirskii Nature Reserve (Khabarovsk District) and neighbouring territories. 32 species were recorded from Khabarovskii Krai for the first time, among them, *Tethea octogesima* (Butler, 1878), *T. trifolia* (Alpheraky, 1895), *Achlya longipennis* Inoue, 1972, *Syrastrenopsis moltrechti* Grunberg, 1914, *Sphecodina caudata* (Bremer et Grey, [1852]), *Ampelophaga rubiginosa* Bremer et Grey, [1852], *Theretra japonica* (de l'Orza, 1869), *Rhagastis mongoliana* (Butler, 1875), *Wilemanus bidentatus* (Wileman, 1911), *Himeropteryx miraculosa* Staudinger, 1887, *Dicallomera olga* (Oberthur, 1881), *Plema eurydice* (Butler, 1885), *Stigmatophora leacrita* (Swinhoe, 1894), *Miltochrista aberrans* Butler, 1877, *Nudina artaxidia* (Butler, 1881), *Spilosoma mienshanicum mienshanicum* Daniel, 1943, etc. are most interesting.

В течение 2005-2007 гг. авторами проводилась инвентаризация фауны чешуекрылых Большехехцирского заповедника. В настоящую статью включены сведения по так называемой группе бомбикоидных чешуекрылых, Macroheterocera, включающих в себя как высших ночных бабочек надсемейств Uranoidea, Drepanoidea, Lasiocampoidea, Sphingoidea, Bombycoidea, Notodontoidea, Noctuoidea, так и несколько семейств примитивных ночных бабочек: Hepialidae, Cossidae, Limacodidae, Zygaenidae, Thyrididae. Данные по Noctuidae и Geometridae будут опубликованы отдельно.

Бабочки собирались обоими авторами на свет и в светловушку в селе Бычиха (48° 18' с. ш., 134° 49' в. д.) на территории конторы заповедника неподалеку от его границы (луг и опушка широколиственно-осиновой леса), а также на свет у кордона Чирки (48° 11' с. ш., 134° 41' в. д.): близ устья одноименной реки в пойменном лесу и в светловушку в широколиственном лесу с преобладанием дуба на склоне сопки. В 2007 году А.М. Долгих проводил утренние сборы прилетевших на свет бабочек на КПП с. Казакевичево (48° 16' с. ш., 134° 45' в. д.); это место расположено на восточной окраине села в левой верхней части долины ручья Соснинский. В конце августа – начале сентября в этой работе принял участие и В.В. Дубатов. Сбор материала в 2005 году проводился с 1 июня по 16 августа и с 12 по 20 сентября, в 2006 году – с 24 апреля по 20 октября, в 2007 году – с 18 апреля до 25 октября. В статью также вошли данные небольшого сбора на свет в дачном поселке Корсаково (Рошино) 15 июня 2003 г, проведенного В.В. Дубатовым и Е.В. Новомодным. Небольшая часть бабочек собрана во время маршрутных работ на территории заповед-

ника и в его окрестностях А.М. Долгих, В.В. Дубатовым, Е.В. Новомодным, В.Д. Небайкиным, В.Я. Федоровым и другими. Нами учтены также сведения, содержащиеся в Летописях Природы (за исключением нескольких ошибочно определенных видов, например, *Drepana falcataria* L., *Laothoe populi* L., *Lasiocampa quercus* L., *L. trifolii* Den. et Schiff., *Phoebastria tremula* Cl.), и материалы музея природы заповедника, собранные С.В. Ивановым в 90-х годах. Виды, ранее не отмечавшиеся на территории Хабаровского края, помечены звездочкой (\*). Собранные материалы хранятся в коллекции Сибирского зоологического музея Института систематики и экологии животных СО РАН (Г. Новосибирск). Количество отмеченного материала, в основном, не идентично реально умирщеленным для музейной коллекции бабочкам. В материал включены (помимо таких массовых видов, как *Lymantria dispar* L. и *L. monacha* L.) прилетевшие на свет и отловленные (потом отпущенные) особи, в том числе и отмеченные по остаткам крыльев тех экземпляров, которые были съедены птицами в утренние часы после рассвета. Это было сделано для того, чтобы продемонстрировать относительную численность обнаруженных видов.

**Семейство Hepialidae – тонкопряды**

*Endoclyta excrescens* (Butler, 1877) – тонкопряд увеличенный

Материал: 2 ♂; Казакевичево (КПП), Бычиха; 19.VIII-1.IX 2007. Очень редок, оба экземпляра собраны на свет. Бабочки летают в конце августа – сентябре. Среднее Приамурье, Приморье, Китай, Корея и Япония; в заповеднике представлен континентальным

подвидом *E. e. pallescens* Tshistjakov, 1996 [Чистяков, 1997].

\**Pharmacis variabilis* (Bremer, 1861) – тонкопряд изменчивый

Материал: 20 ♂♂, 7 ♀♀; кордон Чирки (дубовый лес), Бычиха, Корсаково (Рошино); 15.VI 2003, 12.VI-7.VII 2005, 18.VI-7.VII 2006. На территории заповедника довольно обычен. Лет с середины июня до начала июля. Среднее Приамурье, Приморье, Кунашир; Япония [Чистяков, 1997; Dubatolov, Ustjuzhanin, 1991].

#### Семейство Cossidae – древоточцы

*Cossus cossus* (Linnaeus, 1758) – древоточец пахучий  
Материал: 12 ♂♂, 8 ♀♀; кордон Чирки (пойменный лес), Казакевичево (КПП), Бычиха, Корсаково (Рошино); 15.VI 2003, 14.VI-14.VII 2005, 13.VI-19.VII 2006, 18-19.VI, 11.VII 2007. Немногочисленный вид, прилетающий на свет одиночными экземплярами. Лет с середины июня до второй половины июля. Транспалеаркт. Гусеницы живут в стволах различных лиственных деревьев и винограда [Чистяков, 1999a]. Крупных голых гусениц последнего возраста, сверху – кроваво-красных, снизу – розовых, можно встретить на дорогах, когда они ищут места для окукливания.

*Acosus terebrus* ([Denis et Schiffermüller], 1775) – древоточец осиновый

Материал: 13 ♂♂; кордон Чирки (пойменный лес), Казакевичево (КПП), Бычиха; 18.VII 1996, 6.VI 1997, 28.VI-21.VII 2005, 5-11.VII 2006, 12-13.VI 2007. Малочисленный вид. Лет с первой декады июня до второй половины июля. Транспалеаркт. Гусеницы живут в стволах тополей и осин [Чистяков, 1999a]. Род *Lamellocossus* Daniel, 1956 синонимизирован с североамериканским *Acosus* Dyar, 1905 Р.В. Яковлевым [Яковлев, 2007].

\**Streltziella insularis* (Staudinger, 1892) – древоточец островной

Материал: 36 ♂♂, 12 ♀♀; кордон Чирки (пойменный лес), Казакевичево (КПП), Бычиха; 3-23.VII 2005, 10-17.VII 2006, 9-16.VII 2007. Обычен. Лет в июле. Ранее был известен из Южного Приморья и Кореи [Чистяков, 1999a; Яковлев, 2005]. Род *Streltziella* Yakovlev, 2006 описан для двух восточноазиатских видов – *S. insularis* Staudinger, 1892 и *S. extrema* Yakovlev, 2006 из Центрального Китая [Яковлев, 2006].

\**Phragmateria rugmaea* Graeser, 1888 – карликовый камышевый сверлило

Материал: 1 ♂; Казакевичево (КПП); 12-13.VI 2007. Единственный экземпляр собран на свет на опушке широколиственного леса выше небольшого тростникового займища. Ранее считался синонимом *Ph. castanea* (Hübner, 1790), распространенного в Европе, Сибири и Средней Азии, и в этом качестве указывался для Амурской области, Хабаровского и Приморского краев, Кореи и Китая [Чистяков, 1999a]. Тем не менее он был описан в качестве самостоятельного вида по сборам Ф. Циммерманна с Уссури [Graeser, 1888]; видовая самостоятельность подтвер-

ждена Р.В. Яковлевым [Яковлев, 2005] на основании материалов из Кореи и Южного Приморья России.

#### Семейство Limacodidae – слизневидки

*Ceratonema christophi* (Graeser, 1888) – слизневидка Христофа

Материал: 38 ♂♂, 5 ♀♀; Бычиха; 21.VI-3.VIII 2005, 30.VI-8.VII 2006, 28.VI, 10-15.VII 2007. Обычен, временами довольно многочислен. Лет с конца июня до начала августа. Среднее Приамурье, Приморье, Корея [Tshistjakov, 1995; Дубатолов, Стрельцов, 2005].

*Monema flavescens* Walker, 1855 – слизневидка желтая  
Материал: 29 ♂♂, 8 ♀♀; кордон Чирки (пойменный лес), Казакевичево (КПП), Бычиха; 29.VI-31.VII 2005, 5-16.VII 2006, 30.VI-16.VII, 18.VIII 2007. Обычен. Лет с конца июня до конца июля; изредка отдельные экземпляры попадают до второй декады августа включительно. Среднее Приамурье, Приморье, Китай, Корея, Япония [Дубатолов, Стрельцов, 2005; Inoue, 1982]. Гусеницы поедают листья вязов, лещины, осины и других лиственных пород и кустарников, например смородины [Кожанчиков, 1955].

*Phrixolepia sericea* Butler, 1877 – слизневидка шелковая  
Материал: 2 ♂♂, 2 ♀♀; Бычиха; 1-3.VII 2005, 10.VII 2006. Редкий вид. Лет в первой половине июля. Среднее Приамурье, Приморье, Япония [Дубатолов, Стрельцов, 2005; Inoue, 1982]. Гусеницы живут на орехе маньчжурском [Кожанчиков, 1955].

\**Chibiraga banghaasi* Herring et Happ, 1927 – слизневидка Банг-Хааса

Материал: 3 ♂♂; Бычиха; 12-13.VII 2005, 16.VII 2006. Редок. Лет в середине июля. Ранее был известен из Южного Приморья, Кореи и Японии [Tshistjakov, 1995].

*Austrapoda dentata* (Oberthür, 1879) – слизневидка зубчатая

Материал: 2 ♂♂; Бычиха; 30.VI-8.VII 2005. Очень редкий вид. Лет в конце июня – начале июля. Среднее Приамурье, Приморье и Япония [Дубатолов, Стрельцов, 2005; Inoue, 1982].

*Parasa hilarata* Staudinger, 1887 – слизневидка веселая  
Материал: 9 ♂♂; Казакевичево (КПП), Бычиха, Большой Уссурийский остров; 5-9.VII 2005, 5-16.VII 2006, 11-15.VII 2007. Редок. Лет в первой половине июля. Среднее Приамурье, Приморье [Дубатолов, Стрельцов, 2005]. Гусеницы питаются листьями дубов, берез, лещины, осины, черемух и некоторых других деревьев и кустарников [Кожанчиков, 1955].

*Parasa sinica* Moore, 1877 – слизневидка китайская

Материал: 33 ♂♂, 2 ♀♀; кордон Чирки (пойменный лес, дубовый лес), Казакевичево (КПП), Бычиха; 19.VI-19.VII 2005, 19.VI-19.VII 2006, 28-29.VI, 10-17.VII 2007. Обычен. Лет с конца июня до конца июля. Среднее Приамурье, Приморье, Кунашир, Корея, Китай, Япония [Дубатолов, Стрельцов, 2005; Inoue, 1982]. Гусеницы – полифаги на различных древесных породах [Кожанчиков, 1955].

*Pseudopsyche dembowskii* Oberthür, 1879 – пестрянка-слизневидка Дембовского

Материал: 2 ♂♂, 2 ♀♀; “Большехехцирский заповедник”, кордон Чирки, Бычиха; 24, 29.V 2007. Очень редок. Долгое время в заповеднике был известен по

самцу и самке, собранными С.В. Ивановым без точного локалитета и конкретной даты сбора; в 2007 году найден на солнцепеке в долине р. Быкова у с. Бычиха и среди редкого разнотравья на песчаном пляже р. Уссури у кордона Чирки. Лет в конце мая – начале июня. Широко распространен в Среднем Приамурье и Приморье [Дубатов, Стрельцов, 2005].

#### Семейство Zygaenidae – пестрянки

*Rhagades pruni* ([Denis et Schiffermüller], 1775) – пестрянка сливовая

Материал: 1 ♀; Малые Чирки; 8.VII 2005. Очень редок, единственный экземпляр собран в дневное время на болоте Е.В. Новомодным. Лет в конце июня – начале июля. Транспалеаркт. Гусеницы – полифаги, питаются листьями различных древесно-кустарниковых пород [Кожанчиков, 1955; Ефетов, 2005].

\**Illiberis consimilis* Leech, 1898 – дымянка сходная

Материал: 21 ♂♂, 1 ♀; Казакевичево (КПП), Бычиха; 29.IV-14.V 2006, 3.V 2007. Довольно обычен, но в сборах немногочислен из-за короткой продолжительности лета, приходящегося на конец апреля – начало мая. Имаго летят на свет. Ранее был известен из Приморья и Японии; гусеницы живут на виноградных [Ефетов, 2005].

\**Illiberis hyalina* Staudinger, 1887 – дымянка прозрачная  
Материал: 4 ♂♂, 3 ♀♀; Бычиха; 13-19.V 2006, 24.V 2007. Довольно редок. Лет во второй и третьей декадах мая. Имаго летят на свет, иногда встречаются днем. Ранее был известен из Приморья, Кореи и Китая [Ефетов, 2005].

*Artona cyclops* (Staudinger, 1887) – пестрянка-циклоп  
Материал: 27 ♂♂, 9 ♀♀; Казакевичево (КПП), Бычиха; 16.VII 2005, 7.VIII 2006, 14-17.VII 2007. Определен С.Ю. Синевым. В 2005-2006 годах был редок, но в 2007 году стал очень многочисленным; на минполосе к р. Быкова на цветах часто встречались группы бабочек по 5-8 особей и более. Имаго летают со второй декады июля до начала августа, ведут дневной образ жизни, обычно держатся на цветах, лишь иногда летят на свет. Среднее Приамурье, Приморье, Китай, Корея [Ефетов, 2005].

*Artona octomaculata* (Bremer, 1861) – пестрянка восьмиточечная

Материал: 1 ♂, 4 ♀♀; Бычиха; 19-20.VII 2005. Довольно редок. Лет в середине июля. Бабочки ведут дневной образ жизни. Среднее Приамурье, Приморье, Китай, Корея, Япония; гусеницы живут на злаковых [Ефетов, 2005].

*Zygaena nippona* Butler, 1877 – пестрянка японская  
Единичные экземпляры визуально отмечены А.М. Долгих в южной части заповедника на долинных лугах нижнего течения р. Одыр в 1983-2003 гг. Лет бабочек в начале июля. Обитает в Среднем Приамурье, Приморье, Китае, Корее и Японии [Ефетов, 2005].

#### Семейство Thyrididae – окончатые мотыльки

*Thyris fenestrella* (Scopoli, 1763) – окончатый мотылек обыкновенный

Материал: 12 ♂♂; кордон Чирки (пляж Уссури), ручей Соснинский (визит-центр), Бычиха; 14.VI-16.VII

2005, 22.VI 2006, 9-14.VII 2007. Нередок, но встречается единичными экземплярами в дневное время на цветах по опушкам леса. Лет с середины июня до середины июля. Гусеницы отмечены на ломоносе и простреле [Загуляев, 1986]. Транспалеаркт. Представлен дальневосточным подвидом *T. f. ussuriensis* Zaguljaev, 1985.

\**Striglina cancellata* (Christoph, 1881) – окончатый мотылек решетчатый

Материал: 7 ♂♂, 3 ♀♀; кордон Чирки (пойменный лес, дубовый лес), Бычиха; 16.VI 2005, 29.V-22.VI 2006. Довольно редок. Бабочки летают как в светлое время, так и ночью на свет. Лет с конца мая до конца июня. Среднее Приамурье, Приморье, Китай, Корея, Япония [Чистяков, 1999б]. Гусеницы развиваются на восковице (*Myrica*) (личное сообщение Я. Кишиды).

\**Sericophora guttata* Christoph, 1881 – окончатый мотылек пестрый

Материал: 1 ♂, 1 ♀; Бычиха; 1-11.VII 2005. Очень редок. Бабочки встречаются в дневное время на цветах и у луж, придерживаются большей частью речных пойм и долин. Лет в первой половине июля. Ранее был известен из Приморья, Китая и Кореи [Чистяков, 1999б].

#### Семейство Epicoreiidae – эпикопейды

*Epicoreia tencia* Moore, 1874 – эпикопея белоперевязная

Отмечен А. М. Долгих (Летопись природы, кн. 30, 1999): 20 июля 1990 г. в дубовой релке на берегу р. Чирка близ устья р. Одыр им найдены два задних крыла и одно переднее. Представлен уссурийским подвидом *E. m. albofasciata* Djakonoff, 1926. Включен в Красную книгу Хабаровского края [Новомодный, 1999]. Обитает в долине р. Уссури и в Китае. Гусеницы, покрытые характерным мучным налетом, живут на ильме японском [Чистяков, 2005б].

*Nossa palaeartica* (Staudinger, 1887) – носса палеарктическая

Материал: 2 ♀♀; “Большехецирский заповедник”, Бычиха; без даты и 10.VI 2007. Редок. Впервые отмечена для Большого Хехцира Е. Г. Чулковым [1973] близ с. Бычиха 7-8 июля 1962 г., а также в районе сопки «Два брата» и каменного карьера близ шоссе Хабаровск-Корфовский. Указан в отчете С. Н. Хлебаса (Летопись природы кн. 20, 1989): добыто 2 экз. 12 июня 1989 г. в квартале 215 и 16 июля 1989 г. в квартале 10. В.В. Дубатов поймал самку данного вида на цветах на зарастающей просеке в окрестностях Бычихи. Согласно наблюдениям Е. Г. Чулкова [1973], период лета приходится на вторую половину июня – начало июля. Восточное Забайкалье, Приамурье, Приморье [Дубатов, Василенко, Стрельцов, 2003]. Гусеницы живут на свидине белой [Чистяков, 2005б].

#### Семейство Eriplemidae – эриплемиды

*Dysaethria erasaria* (Christoph, [1881] 1880) – эриплема истребляющая

Материал: 3 ♂♂, 1 ♀; кордон Чирки (дубовый лес), Бычиха; 14.VIII 2005, 22.VI 2006. Редок, чаще встре-

чается в южной части заповедника. Лет во второй половине июня – середине августа. Среднее Приамурье, Приморье, Китай, Корея, Япония, на юг до Индии, Малайзии и Индонезии [Чистяков, 2005а].

#### Семейство Thyatiridae – совковидки

*Thyatira batis* (Linnaeus, 1758) – совковидка розовая  
Материал: 33 ♂♂, 7 ♀♀; кордон Чирки (пойменный лес, дубовый лес), Бычиха; 15.VI-15.VIII 2005, 4.VI-1.IX 2006, 27-30.VI, 9.VII, 17.VIII 2007. Обычен, но на свет прилетает одиночными экземплярами. Имаго встречаются все лето с начала июня до начала сентября; вероятно, развиваются в нескольких накладывающихся поколениях. Транспалеаркт. Представлен южно-дальневосточным материковым подвидом *T. b. mandschurica* Werny, [1967]. Гусеницы живут на видах рода *Rubus* [Кожанчиков, 1955].

*Habrosyne dieckmanni* (Graeser, 1888) – совковидка Дикманна

Материал: 5 ♂♂, 1 ♀; Бычиха; 3-12.VII 2005, 6-18.VII 2006, 28.VI 2007. Довольно редок. Лет с конца июня до конца второй декады июля. Приамурье, вплоть до Николаевска-на-Амуре, откуда данный вид был описан [Graeser, 1888], Приморье, Южные Курилы, Северо-Восточный Китай, Корея, Япония. Гусеницы живут на малине [Кожанчиков, 1955].

*Habrosyne pyritoides* (Hufnagel, 1766) – совковидка малинная

Материал: 2 ♂♂; Бычиха, Корсаково (Рощино); 15.VI 2003, 22.VII 2005. Редок. Лет в июне-июле. Амфиалеаркт; ареал разорван на европейскую и дальневосточную части, приуроченные к широколиственным лесам. Представлен дальневосточным подвидом *H. p. olivacea* Werny, [1967]. Гусеницы живут на видах рода *Rubus* [Koch, 1964; личное сообщение Я. Кишиды].

*Tethea albicostata* (Bremer, 1861) – совковидка белополосая

Материал: 70 ♂♂, 30 ♀♀; кордон Чирки (пойменный лес, дубовый лес), Казакевичево (КПП), Бычиха; 14.VI-14.VII, 7-14.VIII 2005, 3.VI-11.VII, 6-22.VIII 2006, 12.VI-15.VII 2007. Обычный, временами довольно многочисленный вид. Лет с начала июня до середины июля и в августе; развивается в двух поколениях. Среднее Приамурье, Приморье, Кунашир, Северо-Восточный Китай, Корея, Япония [Werny, 1967].

*Tethea ampliata* (Butler, 1878) – совковидка расширенная

Материал: 57 ♂♂, 9 ♀♀; кордон Чирки (пойменный лес, дубовый лес), Казакевичево (КПП), Бычиха; 26.VI-14.VII 2005, 13.VI-16.VII 2006, 28.VI-12.VII 2007. Обычен. Лет с середины июня до середины июля. Обитает в приаргунской дубовой роще [Дубатов, Василенко, Стрельцов, 2003], Среднем и Нижнем Приамурье (1 ♀, Тыр, 52° 56' N 139° 46' E, 22.VII 2006), Приморье, Северо-Восточном Китае и Корее. Гусеницы живут на дубе.

\**Tethea octogesima* (Butler, 1878) – совковидка восьмидесятка

Материал: 1 ♂, 2 ♀♀; кордон Чирки (пойменный лес); 14.VII 2005. Редок, найден только в южной части за-

поведника. Лет в июле. Ранее был известен из Южного Приморья, Китая и Японии. Гусеницы развиваются на дубе (личное сообщение Я. Кишиды).

*Tethea ocularis* (Linnaeus, 1767) – совковидка глазчатая  
Материал: 46 ♂♂, 11 ♀♀; кордон Чирки (пойменный лес, дубовый лес), Бычиха; 10.VI-11.VII, 7-8.VIII 2005, 3.VI-16.VII 2006, 26.VI-11.VII 2007. Обычен. Лет с начала июня до середины июля и в августе; развиваются, вероятно, в двух поколениях. Транспалеаркт. Представлен южнодальневосточным материковым подвидом *T. o. amurensis* (Warren, 1912). Гусеницы питаются листьями тополей и осин [Кожанчиков, 1955].

*Tethea or* ([Denis et Schiffermüller], 1775) – совковидка ор  
Материал: 158 ♂♂, 15 ♀♀; кордон Чирки (пойменный лес, дубовый лес), Казакевичево (КПП), Бычиха; 2.VI-9.VII, 30.VII-15.VIII 2005, 25.V-12.VIII 2006, 5.VI-19.VII 2007. Многочисленный вид, за одну ночь на свет иногда прилетает более десятка экземпляров. Имаго встречаются с конца мая до середины августа. Вид развивается, по всей видимости, в двух накладывающихся поколениях. Транспалеаркт, представлен южнодальневосточным подвидом *T. or terrosa* (Graeser, 1888). Гусеницы развиваются на тополях и осинах [Кожанчиков, 1955].

\**Tethea trifolia* (Alpheraky, 1895) – совковидка трехлистная  
Материал: 3 ♂♂, 1 ♀; кордон Чирки (пойменный лес), Бычиха; 22.VI, 14.VII, 9.VIII 2006. Редок, бабочки встречаются с конца июня до середины августа. Ранее был известен из Южного Приморья и Японии [Werny, 1967]. Гусеницы развиваются на видах рода *Prunus* (личное сообщение Я. Кишиды).

*Tetheella fluctuosa* (Hübner, [1803] 1796) – совковидка волнистая

Материал: 1 ♂; Бычиха; 19.VII 2005. Очень редок. Транспалеаркт. Представлен дальневосточным подвидом *T. f. isshikii* (Matsumura, 1921). Гусеницы живут на березе [Кожанчиков, 1955].

*Togaria tancrei* (Graeser, 1888) – совковидка Танкре  
Материал: 6 ♂♂, 3 ♀♀; Казакевичево (КПП), Бычиха; 12-18.IX 2005, 28-31.VIII 2006, 26.VIII-8.IX 2007. Довольно редок. Лет с конца августа до конца второй декады сентября. Обитает в Среднем Приамурье (типичное место – Раддевка, ныне – Радде), Приморье, Южном Сахалине, Южных Курилах, Японии [Werny, 1967].

*Parapsestis argenteopicta* (Oberthür, 1879) – совковидка серебристая

Материал: 53 ♂♂, 3 ♀♀; кордон Чирки (пойменный лес, дубовый лес), Казакевичево (КПП), Бычиха; 9.VI-12.VII 2005, 10.VI-5.VII 2006, 17-29.VI 2007. Обычный, временами довольно многочисленный вид. Лет с конца первой декады июня до середины июля. Среднее Приамурье, Приморье, Кунашир, Корея, Япония [Werny, 1967].

*Achlya flavicornis* (Linnaeus, 1758) – совковидка желтоусая  
Материал: 200 ♂♂, 7 ♀♀; кордон Чирки (дубовый лес), Казакевичево (КПП), Бычиха; 25.IV-12.V 2006, 18.IV-4.V 2007. Весной 2006 года был самым многочисленным видом из прилетающих на свет. Лет с середины апреля до середины мая. Транспалеаркт, представленный южнодальневосточным подвидом

*A. f. jezoensis* (Matsumura, 1927). Гусеницы питаются листьями тополей и берез [Кожанчиков, 1955].

\**Achlya hoerburgeri* (Schawerda, 1924) – совковидка Хёрбургера

Материал: 8 ♂♂, 2 ♀♀; Казакевичево (КПП), Бычиха; 29-30.IV 2006, 22.IV-3.V 2007. Довольно редок. Лет в конце апреля – начале мая. Также известен из Иркутской и Амурской областей, Приморья.

\**Achlya longipennis* Inoue, 1972 – совковидка длинокрылая  
Материал: 14 ♂♂, 3 ♀♀; Казакевичево (КПП), Бычиха; 2.V 2006, 19.IV-2.V 2007. В Бычихе в 2006 году был очень редок, собран единственный экземпляр; в окрестностях Казакевичево в 2007 году – более обычен. Лет имаго во второй половине апреля – начале мая. Ранее был известен из Южного Приморья и Японии [Inoue, 1982б]. Гусеницы развиваются на березе (личное сообщение Я. Кишиды).

\**Shinploca shini* Kim, 1995 – совковидка Шина

Материал: 52 ♂♂, 5 ♀♀; Казакевичево (КПП), Бычиха; 30.IV-16.V 2006, 22.IV-11.V 2007. Довольно обычен. Бабочки летят на свет с конца апреля до середины мая. Описан из Кореи, затем был найден в Амурской области и Приморье.

\**Neodaruma tamanukii* Matsumura, 1933 – совковидка Тамануки

Материал: 248 ♂♂, 9 ♀♀; Казакевичево (КПП), кордон Чирки (дубовый лес), Бычиха; 26.IV-7.V 2006, 19.IV-11.V 2007. Обычен, а в 2007 году близ Казакевичево был самым многочисленным весенним видом. Лет с конца апреля до конца первой декады мая. Обитает в Южном Прибайкалье, Восточном Забайкалье, Среднем Приамурье, Приморье, Сахалине, Японии [Дубатолов, Бриних, 1999]. Гусеницы развиваются на березе (личное сообщение Я. Кишиды).

*Neoploca arctipennis* (Butler, 1878) (= *nigrofascicula* Graeser, 1888) – совковидка узкокрылая

Материал: 15 ♂♂, 1 ♀; кордон Чирки (дубовый лес), Бычиха; 29.IV-5.V 2006, 22-23.IV 2007. Довольно обычен. Лет в конце апреля – начале мая. Среднее Приамурье, Приморье, Япония [Werny, 1967]. Гусеницы развиваются на дубе (личное сообщение Я. Кишиды).

### Семейство Drepanidae – серпокрылки

*Oreta pulchripes* Butler, 1877 – серпокрылка красивая, или кленовая

Материал: 11 ♂♂, 6 ♀♀; Казакевичево (КПП), Бычиха; 14.VI, 1-14.VIII, 21.IX 2005, 25.VI, 7-19.VIII 2006, 25-30.VI, 6-15.VIII 2007. Довольно редок. Имаго встречаются во второй и третьей декадах июня, первой и второй декадах августа; изредка – в сентябре (вероятно, случайный выплод). Среднее Приамурье, Приморье, Южный Сахалин, Китай, Корея, Япония. Гусеницы питаются листьями калины [Кожанчиков, 1955; Чистяков, 2005в].

*Agnidra scabiosa* (Butler, 1877) – серпокрылка шероховатая  
Материал: 39 ♂♂, 6 ♀♀; кордон Чирки (дубовый лес), Бычиха; 10-21.VI, 23.VII-9.VIII 2005, 26.V-30.VI, 2-20.VIII 2006. Обычен, местами, например в южной части заповедника, бывает многочисленным. Лет в конце мая – июне и в конце июля – августе; развива-

ется в двух поколениях. Среднее Приамурье, Приморье, Южный Сахалин, Китай, Корея, Япония. Представлен материковым подвидом *A. s. fixseni* (Bryk, 1949). Гусеницы живут на дубе [Кожанчиков, 1955; Чистяков, 2005в].

*Pseudalbara parvula* (Leech, 1890) – серпокрылка крохотная  
Материал: 13 ♂♂, 4 ♀♀; кордон Чирки (пойменный лес, дубовый лес), Бычиха; 14-31.VII 2005, 29.V-30.VI, 22.VIII 2006. Довольно обычен. Бабочки встречаются почти все лето, но одиночными экземплярами; развиваются, вероятно, в нескольких накладывающихся поколениях. Среднее Приамурье, Приморье, Южный Сахалин, Китай, Корея, Япония; гусеницы живут на маньчжурском орехе [Чистяков, 2005в].  
*Sabra harpagula* (Esper, 1786) – серпокрылка Гарпага, или дубовая

Материал: 16 ♂♂, 2 ♀♀; Бычиха; 7.VI-3.VII, 7.VIII 2005, 23.V-20.VI 2006, 14-15.VII 2007. Довольно обычен. Лет с конца мая до середины июля, редко – в начале августа. Транспалеаркт, представленный южнодальневосточным подвидом *S. h. olivacea* (Inoue, 1958). Гусеницы питаются листьями дубов, берез, липы, ольхи [Кожанчиков, 1955].

*Drepana curvatula* (Borkhausen, 1790) – серпокрылка искривленная, или ольховая

Материал: 112 ♂♂, 38 ♀♀; кордон Чирки (пойменный лес, дубовый лес), Казакевичево (КПП), Бычиха, пос. 24-й км (Хехцирское лесничество); 3.VI-14.VIII 2005, 21.V-1.IX 2006, 5.VI-6.VII, 6-19.VIII 2007. Многочисленный вид, встречающийся с конца мая до начала сентября; развивается, видимо, в нескольких накладывающихся поколениях. Транспалеаркт. Представлен южнодальневосточным подвидом *D. s. acuta* Butler, 1881. Гусеницы живут на ольхе, березе, дубе [Кожанчиков, 1955].

*Cilix filipjevi* Kardakoff, 1928 – тупокрылка Филиппева  
Материал: 24 ♂♂; кордон Чирки (пойменный лес), Бычиха; 9.VII-14.VIII 2005, 15.V-12.VI, 13.VIII 2006. Обычен. Лет с середины мая до середины июня и с конца первой декады июля до середины августа. Среднее и Нижнее (1 ♂, Комсомольск-на-Амуре, 19.V 2007, А. Сячина) Приамурье, Приморье, Северный Китай, Корея, Япония; гусеницы живут на яблоне маньчжурской и, вероятно, других древесных розоцветных [Чистяков, 2005в].

### Семейство Lasiocampidae – коконопряды

*Poeciloscampa tenera* O.Bang-Naas, 1927 – коконопряд юный  
Материал: 77 ♂♂, 6 ♀♀; Казакевичево (КПП), Бычиха; 21-30.IX 2005, 4-18.X 2006, 3-17.X 2007. Обычный, временами довольно многочисленный вид в позднееосеннее время. Лет бабочек с конца сентября до конца октября. Среднее Приамурье, Приморье, Сахалин, Северо-Восточный Китай, Корея; гусеницы – полифаги на древесных породах [Чистяков, 1999в].

*Malacosoma neusterium* (Linnaeus, 1758) – коконопряд кольчатый

Материал: 78 ♂♂, 14 ♀♀; кордон Чирки (пойменный лес), Казакевичево (КПП), Бычиха; 28.VI-19.VII 2005, 5-16.VII 2006, 28.VI-1.VIII, 2.IX 2007. Обычен, временами довольно многочислен. Лет с конца июня до

первых чисел августа; иногда встречаются единичные особи неполного осеннего поколения. Амфипалеаркт, представлен южнодальневосточным подвидом *M. n. testaceum* (Motschulsky, [1861]). Гусеницы многочисленны, живут на дубе и древесных розоцветных [Чистяков, 1999в].

*Amurilla subpurpurea* (Butler, 1881) – коконопряд пурпурный Дикманна

Материал: 29 ♂♂; кордон Чирки (пойменный лес), Казакевичево (КПП), Бычиха; 14.VII-5.VIII 2005, 15-19.VII 2006, 12-20.VII 2007. Довольно обычен. Лет во второй половине июля – начале августа. Обитает от Забайкалья до устья Амура, Приморья, Японии и Северной Индии [Dubatolov, Zolotuhin, 1992]. Представлен амурским подвидом *A. s. dieckmanni* (Graeser, 1888). Гусеницы живут на различных широколиственных породах [Чистяков, 1999в].

\**Syrastrenopsis moltrechti* Grünberg, 1914 – коконопряд Мольтрехта

Материал: 38 ♂♂, 12 ♀♀; Казакевичево (КПП), Бычиха; 29.IX 1995, 18-23.IX 2005, 25-30.IX 2006, 23.IX-4.X 2007. Довольно обычен. Лет имаго во второй половине сентября. Ранее был известен только из Южного Приморья [Dubatolov, Zolotuhin, 1992; Чистяков, 1999в].

*Euthrix albomaculata* (Bremer, 1861) – коконопряд белопятнистый

Материал: 6 ♀♀; Бычиха; 30.VII-2.VIII 2005, 1.VIII 2006. Редок, летает в конце июля – начале августа. Среднее Приамурье, Приморье, Южные Курилы, Северо-Восточный Китай, Корея, Япония [Чистяков, 1999в]. Гусеницы живут на однодольных травах [Чистяков, 1999в].

*Euthrix potatoria* (Linnaeus, 1758) – коконопряд травяной

Материал: 18 ♂♂, 27 ♀♀; кордон Чирки (пойменный лес), Казакевичево (КПП), Бычиха; 18.VII 1996, 14.VII-8.VIII 2005, 14.VII-13.VIII 2006, 11.VII-19.VIII 2007. Довольно обычен. Лет с середины июля до середины августа. Транспалеаркт, представлен дальневосточным подвидом *E. p. askoldensis* (Oberthür, 1880). Гусеницы живут на однодольных травах [Чистяков, 1999в].

*Gastropacha clathrata* Врук, 1949 – коконопряд решетчатый, или Ватанабе

Материал: 2 ♂♂; кордон Чирки (пойменный лес), Казакевичево (КПП); 14.VII 2005, 12-13.VII 2007. Очень редок, собран в середине июля. Среднее Приамурье, Приморье, Северо-Восточный Китай, Корея, Япония [Чистяков, 1999в].

*Gastropacha orientalis* Sheljuzhko, 1943 – коконопряд восточный

Материал: 24 ♂♂; кордон Чирки (пойменный лес), Казакевичево (КПП), Бычиха; 14.VII 2005, 21-28.VI 2006, 12-28.VI, 8-9.VII 2007. В северной части заповедника редок, в южной – обычен, даже бывает многочисленным. Лет в конце июня – июле. Среднее Приамурье, Приморье, Северо-Восточный Китай, Корея, Япония; гусеницы живут на различных широколиственных породах [Чистяков, 1999в].

*Gastropacha populifolia* (Esper, 1784) – коконопряд тополеволистный

Материал: 15 ♂♂, 4 ♀♀; Бычиха; 17.VII 1996, 1.VII-13.VIII 2005, 21.VI-9.VII, 16.VIII 2006, 25-30.VI, 16.VII, 14.VIII 2007. Довольно обычен. Лет с конца июня до середины августа. Транспалеаркт, представленный южнодальневосточным подвидом *G. p. angustipennis* Walker, 1855. Гусеницы – полифаги.

*Gastropacha quercifolia* (Linnaeus, 1758) – коконопряд дубоволистный

Материал: 6 ♂♂, 2 ♀♀; кордон Чирки (пойменный лес), Бычиха; 14.VII 2005, 14-19.VII, 20.VIII 2006, 25.VII-3.VIII 2007. Редок. Бабочки летают во второй половине июля – августе. Транспалеаркт, представленный южнодальневосточным подвидом *G. q. cerridifolia* (C.Felder et R.Felder, 1862). Гусеницы – полифаги.

*Phyllodesma japonicum* (Leech, [1889]) – коконопряд выемчатокрылый японский

Материал: 7 ♂♂, 1 ♀; кордон Чирки (пойменный лес), Бычиха; 19.V 1996, 12-29.V 2006. Довольно редок, бабочки летают во второй половине мая. Субтранспалеаркт, не встречающийся в Западной Европе. Представлен приамурским подвидом *P. j. ussuriense* Lajonquiere, 1963. Гусеницы живут на иве, тополе, березе, леспедеце [Чистяков, 1999в].

*Odonestis pruni* (Linnaeus, 1758) – коконопряд сливовый

Материал: 15 ♂♂, 1 ♀; кордон Чирки (пойменный лес), Казакевичево (КПП), Бычиха; 28.VI-14.VII, 15.VIII 2005, 22.VI-7.VII 2006, 27.VI, 12-20.VII 2007. Встречается не очень часто, имаго летают в конце июня – начале июля, реже попадают в августе. Транспалеаркт, представленный южнодальневосточным подвидом *O. p. rufescens* Kardakoff, 1928. Гусеницы – полифаги.

*Dendrolimus superans* (Butler, 1877) – шелкопряд сибирский

Материал: 20 ♂♂, 1 ♀; Казакевичево (КПП), Бычиха; II.VII 1995, 22.VII 1996, 11-13.VII 2005, 25.VI, 13.VII, 4.VIII 2006, 21-25.VI, 11.VII-17.VIII 2007. В нижней части заповедника, где произрастают широколиственные леса, редок. Лет с конца июня до середины августа. Распространен от Восточной Европы до Японии; представлен сибирским подвидом *D. s. sibiricus* Tschetverikov, 1908. Гусеницы развиваются на хвойных.

*Cyclophragma undans* (Walker, 1855) – коконопряд волнистый

Материал: 85 ♂♂, 10 ♀♀; кордон Чирки (дубовый лес), Казакевичево (КПП), Бычиха, кордон Одыр; 4-25.IX 1995, 12-23.IX 2005, 31.VIII-7.IX 2006, 19.VIII-17.IX 2007. Обычен; в 2007 году наблюдалась заметно бóльшая численность данного вида, чем в два предыдущих года, на свет иногда прилетало более 10 особей. Летает с конца августа до конца сентября. Среднее Приамурье, Приморье, Китай, Корея, Япония [Чистяков, 1999в]. Гусеницы живут на различных широколиственных, древесных розоцветных, лещине [Чистяков, 1999в]. Представлен приамурским подвидом *C. u. fasciatella* (Ménétrières, 1858).

*Paralebeda femorata* (Ménétrières, 1858) – толстотел уссурийский

Материал: 81 ♂♂, 33 ♀♀; кордон Чирки (пойменный лес), Казакевичево (КПП), Бычиха; 19.VII 1996, 27.VI-2.VIII 2005, 6.VII-9.VIII 2006, 9.VII-6.VIII 2007. Обычен, а в южной части заповедника – многочислен. Лет с конца июня до начала августа. Обитает в Среднем Приамурье, Приморье, Китае, Корее, на юго-запад до Северного Пакистана. Видовой статус показан В.В. Золотухиным [Zolotuhin, 1996]. Гусеницы развиваются на различных широколиственных деревьях [Чистяков, 1999в].

*Bhima idiota* (Graeser, 1888) – коконопряд невежественный

Материал: 1 ♂; Казакевичево (КПП); 12-13.VI 2007. Очень редок, собран единственный экземпляр. Бабочки летают в первой половине июня. Обитает в Среднем Приамурье, Приморье, Северо-Восточном Китае и Японии [Dubatolov, Zolotuhin, 1992].

### Семейство Sphingidae – бражники

*Agrius convolvuli* (Linnaeus, 1758) – бражник вьюнковый  
Указан в Летописи природы (кн. 22, 1991) по сборам В.Д. Небайкина и А.Г. Плетнева. Нами в 2005-2007 гг. не найден. Обитает по всему югу Палеарктики, в Африке, Юго-Восточной Азии и Австралии; гусеницы развиваются на вьюнке [Чистяков, 2001а].

*Sphinx ligustri* Linnaeus, 1758 – бражник сиреневый  
Материал: 26 ♂♂, 1 ♀; кордон Чирки (пойменный лес), Казакевичево (КПП), Бычиха; 4.VI-14.VII 2005, 3.VI-11.VII 2006, 8-9, 30.VI, 12-13.VII 2007. Обычен. Лет в июне и первой половине июля. Транспалеаркт. Гусеницы развиваются на сирени, спирее, ясене [Чистяков, 2001а].

*Dolbina tancrei* Staudinger, 1887 – бражник Танкре  
Материал: 105 ♂♂, 4 ♀♀; кордон Чирки (пойменный лес), Казакевичево (КПП), Бычиха, Корсаково (Рощино); 15.VI 2003, 9.VI-13.VIII 2005, 3.VI-20.VIII 2006, 12.VI-15.VII, 10-15.VIII 2007. Обычный, а в южной части заповедника – многочисленный вид. Лет имаго в июне-августе, вероятно, в двух накладывающихся поколениях. Среднее Приамурье, Приморье, Кунашир, Северный Китай, Корея, Япония; гусеницы развиваются на сирени и ясене [Чистяков, 2001а; Dubatolov, 1991].

*Kentrochrysalis streckeri* (Staudinger, 1880) – бражник Штрекера

Материал: 396 ♂♂, 4 ♀♀; кордон Чирки (пойменный лес, дубовый лес), Казакевичево (КПП), Бычиха, Корсаково (Рощино); 6.VI, 23.VIII 1985, 30.V 1997, 15.VI 2003, 1-29.VI 2005, 20.V-14.VII 2006, 21.V-14.VII 2007. Очень обычный, а в южной части заповедника – многочисленный вид; за одну ночь 29.V 2006 г. в дубовом лесу близ кордона Чирки прилетело на свет 86 самцов этого вида. Бабочки встречаются с конца мая до середины июля. Среднее Приамурье, Приморье, Северный Китай, Корея; гусеницы развиваются на сирени и ясене [Чистяков, 2001а].

*Marumba gaschkewitschi* (Bremer et Grey, [1852] 1853) – бражник Гашкевича

Материал: 53 ♂♂, 19 ♀♀; кордон Чирки (пойменный лес, дубовый лес), Казакевичево (КПП), Бычиха, Корсаково (Рощино); 25.VI, 4.VII 1996, 15.VI 2003, 14.VI-

22.VII 2005, 8.VI-19.VII 2006, 28.VI-1.VIII 2007. Обычен. Лет с конца первой декады июня до начала августа. Забайкалье, Приамурье, Приморье, Монголия, Китай, Корея, Япония; гусеницы развиваются на древесных розоцветных [Чистяков, 2001а].

*Marumba jankowskii* (Oberthür, 1881) – бражник Янковского

Материал: 22 ♂♂; кордон Чирки (дубовый лес), Казакевичево (КПП), Бычиха; 7.VI-6.VII 2005, 29.V-22.VI 2006, 8-15.VI 2007. Довольно обычен, но на свет прилетает единичными экземплярами. Имаго встречаются с конца мая до конца июня. Среднее Приамурье, Приморье, Китай, Корея, Япония; гусеницы живут на липе [Чистяков, 2001а].

*Marumba taacki* (Bremer, 1861) – бражник Маака

Материал: 48 ♂♂, 7 ♀♀; кордон Чирки (пойменный лес, дубовый лес), Казакевичево (КПП), Бычиха; 17.VII 1986, 7.VII 1996, 19.VI-19.VII 2005, 19.VI-8.VII 2006, 1-13.VII 2007. Обычен, а в южной части заповедника довольно многочислен. Лет со второй половины июня до начала второй половины июля. Среднее Приамурье, Приморье, Северо-Восточный Китай, Корея; гусеницы обитают на липе [Чистяков, 2001а].

*Marumba sperchius* (Ménétrières, 1857) – бражник Сперхей, или дальневосточный дубовый

Материал: 49 ♂♂, 4 ♀♀; кордон Чирки (пойменный лес, дубовый лес), Казакевичево (КПП), Бычиха; 16.VI-15.VII 2005, 7.VI-19.VII 2006, 26.VI-19.VII 2007. Обычен. Лет имаго с конца второй декады июня до конца июля. Среднее Приамурье, Приморье, Юго-Восточная Азия [Чистяков, 2001а]. Гусеницы развиваются на дубе (личное сообщение Я. Кишиды), указание в качестве кормового растения маньчжурского ореха [Чистяков, 2001а], по-видимому, ошибочно.

*Mimas christophi* (Staudinger, 1887) – бражник Христофа

Материал: 14 ♂♂; кордон Чирки (пойменный лес), Казакевичево (КПП), Бычиха; 16.VI 2005, 29.V-13.VII 2006, 8-19.VI 2007. Довольно редок. Лет с конца мая до середины июля. Среднее Приамурье, Приморье, Сахалин, Кунашир, Северный Китай, Корея, Япония; гусеницы многоядны, живут на ольхе, дубе, ильме, липе [Чистяков, 2001а].

*Callambulyx tatarinovi* (Bremer et Grey, [1852] 1853) – бражник Татаринова

Материал: 46 ♂♂, 1 ♀; кордон Чирки (пойменный лес), Казакевичево (КПП), Бычиха; 13.VI-20.VII 2005, 9.VI-17.VII 2006, 8.VI-20.VII 2007. Обычен. Лет с конца первой декады июня до конца июля. Забайкалье, Среднее Приамурье, Приморье, Монголия, Китай, Корея, Япония; гусеницы живут на ильме [Чистяков, 2001а].

*Smerinthus caecus* Ménétrières, 1857 – бражник слепой

Материал: 46 ♂♂, 7 ♀♀; кордон Чирки (пойменный лес, дубовый лес), Казакевичево (КПП), Бычиха, Корсаково (Рощино); 15.VI 2003, 3.VI-13.VIII 2005, 2.VI-13.VIII 2006, 14-30.VI, 10.VII-1.VIII 2007. Обычный вид, лет растянут с начала июня до середины августа. Транспалеаркт; гусеницы живут на ивах, осине, тополях, иногда – на березах [Чистяков, 2001а].

*Smerinthus planus* Walker, 1856 – бражник дальневосточный глазчатый

Материал: 25 ♂♂, 10 ♀♀; кордон Чирки (пойменный лес, дубовый лес), Казакевичево (КПП), Бычиха; 3.VI-5.VIII 2005, 12.VI-13.VII 2006, 6.VI-17.VII, 15.VIII 2007. Довольно обычен, лет приходится на июнь, июль и начало августа. Восточное Забайкалье, Среднее Приамурье, Приморье, Восточная Монголия, Китай, Корея, Япония; гусеницы живут на осине, тополях и древесных розоцветных [Чистяков, 2001a].

*Laothoe amurensis* (Staudinger, 1892) – бражник амурский, или осиновый

Материал: 56 ♂♂, 5 ♀♀; кордон Чирки (пойменный лес), Казакевичево (КПП), Бычиха; 19.VI-30.VII 2005, 3.VI-5.VIII 2006, 6.VI-13.VIII 2007. Обычен. Имаго встречаются с начала июня до середины августа. Субтранспалеаркт, отсутствующий в Западной Европе. Гусеницы живут на осинах, тополях, ивах [Чистяков, 2001a].

*Phyllosphingia dissimilis* (Bremer, 1861) – бражник ореховый

Материал: 50 ♂♂, 5 ♀♀; кордон Чирки (пойменный лес, дубовый лес), Казакевичево (КПП), Бычиха; 6.VII 1985, 4.VII 1996, 10.VI 1997, 8.VI-16.VII 2005, 29.V-13.VII 2006, 12.VI-15.VII 2007. Обычен, несколько более многочислен в южной части заповедника. Лет с конца мая до середины июля. Среднее Приамурье, Приморье, Китай, Корея, Япония, на юго-запад – до Северной Индии; гусеницы живут на орехе маньчжурском [Чистяков, 2001a].

*Nemaris affinis* (Bremer, 1861) – шмелевидка сходная

Материал: 6 ♂♂; кордон Чирки (пойменный лес), Бычиха, маршрут от с. Чирки до р. Белая; конец VI 2005, 25.V, 14.VI 2006, 28.V-5.VI, 9.VII 2007. Редок. Имаго ведут дневной образ жизни, кормятся на различных луговых цветах. Летают с конца мая до начала июля. Среднее Приамурье, Приморье, Сахалин, Кунашир, Северо-Восточный Китай, Корея, Япония; гусеницы живут на жимолости [Чистяков, 2001a].

*Nemaris radians* (Walker, 1856) – шмелевидка лучистая

Материал: 2 ♀♀; кордон Чирки (пойменный луг), Бычиха; 7.VI, 21.VII 2006. Редок. Имаго также ведут дневной образ жизни, кормятся на луговых цветах. Летают в июне-июле. Забайкалье, Среднее Приамурье, Приморье, Восточная Монголия, Китай, Корея, Япония; гусеницы живут на жимолости, марене и патринии [Чистяков, 2001a].

\**Sphecodina caudata* (Bremer et Grey, [1852] 1853) – бражник виноградный малый

Материал: 2 ♂♂, 1 ♀; кордон Чирки (пойменный лес), Бычиха; 10.VII 2006, 29.V, 9.VI 2007. Очень редок, самка найдена А.С. Спиридоновым залетевшей в домик в юго-западной части заповедника, один самец был собран на поляне в пойменном лесу близ устья р. Чирка, когда он летал и присаживался на остывающее костерище; еще один самец пойман К.Н. Ткаченко утром на камеди ильма японского. Внесен в Красную книгу Российской Федерации. Ранее был известен из Южного Приморья, Кореи и Северного Китая; гусеницы развиваются на винограде [Чистяков, 2001a].

\**Ampelophaga rubiginosa* Bremer et Grey, [1852] 1853 – бражник виноградный большой

Материал: 24 ♂♂, 3 ♀♀; кордон Чирки (пойменный лес), Бычиха; 21.VII 1997, 1-22.VII 2005, 16.VI-7.VII 2006, 25.VI-15.VII 2007. Довольно редок, но в 2007 году был обычным видом. Лет с середины июня до конца июля. Ранее был известен из Приморья, Китая, Кореи, Японии, на юго-запад – до Северо-Восточной Индии; гусеницы живут на винограде, иногда – на древесных розоцветных и даже иве [Чистяков, 2001a].

*Hyles gallii* (Rottemburg, 1775) – бражник подмаренниковый

Материал: 1 ♂, 4 ♀♀; Бычиха; 10.VI 2005, 10-15.VIII 2007. Очень редок, в 2007 г. встречался несколько чаще. Собран на свет у конторы заповедника. Бабочки отмечены в июне и августе, развиваются в двух поколениях, второе поколение, вероятно, неполное. Транспалеаркт. Гусеницы живут на подмареннике, иван-чае, кипрее, молочае, реже – и на других травянистых растениях.

*Deilephila elpenor* (Linnaeus, 1758) – бражник винный средний

Материал: 39 ♂♂, 8 ♀♀; кордон Чирки (пойменный лес, дубовый лес), Казакевичево (КПП), Бычиха, Корфовский; 6.VIII 1997, 4.VI-8.VIII 2005, 3.VI-1.VIII 2006, 6.VI-19.VII 2007. Обычен. Лет с начала июня до начала августа. Транспалеаркт. Гусеницы живут на подмареннике, иван-чае, других кипреях, молочае, винограде, реже – на других растениях [Чистяков, 2001a].

*Deilephila askoldensis* (Oberthür, 1879) – бражник аскольдский

Материал: 26 ♂♂, 12 ♀♀; кордон Чирки (пойменный лес), Казакевичево (КПП), Бычиха; 10.VI-11.VIII 2005, 3.VI-13.VII 2006, 10-17.VII 2007. Обычен. Лет с начала июня до начала августа. Восточное Забайкалье, Среднее Приамурье, Приморье, Северо-Восточный Китай, Япония [Чистяков, 2001a]. Гусеницы живут на подмареннике (личное сообщение Я. Кишиды).

\**Theretra japonica* (de l'Orza, 1869) – бражник японский

Материал: 7 ♂♂; кордон Чирки (пойменный лес), Бычиха; 2-15.VII 2005, 18.VI, 13.VII 2006, 9-11.VII 2007. Редок. Имаго встречаются с середины июня до середины июля. Ранее был известен из Приморья, Китая, Кореи и Японии; гусеницы живут на винограде [Чистяков, 2001a].

\**Rhagastis mongoliana* (Butler, 1875) – бражник монгольский

Материал: 3 ♂♂; кордон Чирки (дубовый лес), Бычиха; 22.VI 2006, 28.VI-6.VII 2007. Очень редок, один самец собран в светоловушка в южной части заповедника, два других прилетели на свет в Бычихе. Ранее был известен из Южного Приморья, Китая, Кореи и Японии; гусеницы отмечены на недотроге (*Impatiens*), подмареннике, винограде [Чистяков, 2001a].

#### Семейство Saturniidae – павлиноглазки, или сатурнии

*Actias aliena* (Butler, 1879), **stat. rev.** – павлиноглазка Артемида

Материал: 49 ♂♂, 5 ♀♀; кордон Чирки (пойменный лес, дубовый лес, пляж Уссури), Казакевичево (КПП),



Бычиха; 9.VI-3.VII 2005, 29.V-22.VI 2006, 10-26.VI 2007. Обычен. Лет с конца мая до начала июля. Среднее Приамурье, Приморье, Южный Сахалин, Кунашир, Северный Китай, Корея, Япония; гусеницы – полифаги на различных лиственных породах [Чистяков, 1999г].

Замечания по систематике. Единственный типовой экземпляр, самка, *Actias artemis* (Bremer et Grey, [1852] 1853), хранящаяся в коллекции Зоологического института РАН (Санкт-Петербург), обладает темными косыми постдискальными полосами на крыльях, а также довольно длинными хвостиками. Эти признаки совершенно не соответствуют виду, который ранее принимался под этим названием. К какому китайскому виду он относится – задача особого исследования. Поэтому старейшим валидным названием для бывшего *A. artemis* ауст. является описанная из Японии *Actias aliena* (Butler, 1879); материковый подвид, распространенный в Среднем Приамурье и Приморье, должен называться *A. a. sjoqvisti* Bryk, 1949. Этот подвид описан из Myokosan (=Mt. Myohyang-san, ~40°N 126° 20'E), Северная Корея [Дубатов, Львовский, Стрельцов, 2007].

*Actias gnoma* (Butler, 1877) – павлиноглазка гнома  
Материал: 48 ♂♂, 3 ♀♀; кордон Чирки (пойменный лес, дубовый лес), Казакевичево (КПП), Бычиха; 6.VI 1996, 6.VI 1997, 7-20.VI, 8.VIII 2005, 27.V-16.VI 2006, 5-15.VI 2007. Обычен. Лет с конца мая до конца июня; отдельные экземпляры попадают и позже, в августе. Восточное Забайкалье, Приамурье, Приморье, Кунашир, Китай, Корея, Япония; гусеницы развиваются на различных лиственных породах [Чистяков, 1999г]. Представлен континентальным подвидом *A. g. mandshurica* Staudinger, 1892.

*Antherea yamatamai* (Guérin-Méneville, 1861) – павлиноглазка дубовая японская  
Материал: 63 ♂♂, 21 ♀♀; мыс в устье р. Чирки (липово-дубовая релка), кордон Чирки (дубовый лес на склоне р. Уссури), Казакевичево (КПП), Бычиха; 6.VIII 1997, 30.VII-15.VIII 2005, 1-19.VIII 2006, 26.VII-17.VIII 2007. Обычен. Лет с конца июля до конца второй декады августа. Среднее Приамурье, Приморье, Северный Китай, Корея, Япония; гусеницы живут на дубе [Чистяков, 1999г]. Представлен континентальным подвидом *A. y. bergmani* Bryk, 1949.

*Caligula japonica* Moore, 1862 – павлиноглазка рыжая японская

Материал: 90 ♂♂, 165 ♀♀; кордон Чирки (пойменный лес, долинный лес, дубовый лес на склоне), Казакевичево (КПП), Бычиха; 8-15.IX 2005, 19.VIII-12.IX 2006, 5.VIII-10.IX 2007. Обычен, в 2007 году был весьма многочисленным видом, за ночь на свет прилетало до 20 особей. Лет с августа до середины сентября. Среднее Приамурье, Приморье, Китай, Корея, Япония [Чистяков, 1999г]; гусеницы живут на орехе маньчжурском.

*Caligula boisduvalii* (Eversmann, 1846) – павлиноглазка Буадювала

Материал: 27 ♂♂, 30 ♀♀; кордон Чирки (пойменный лес), Казакевичево (КПП), Бычиха; 25.IX 1995, 10.IX 1996, 12-23.IX 2005, 5-12.IX 2006, 2-25.IX 2007. Обычен.

Лет бабочек в сентябре. Алтай (?), Забайкалье, Приамурье, Приморье, Сахалин, Китай, Корея, Япония; гусеницы живут на бархате амурском и орехе маньчжурском [Чистяков, 1999г]; по всей видимости, они являются полифагами, так как вид распространен значительно западнее этих кормовых растений. Представлен южнодальневосточным подвидом *C. b. fallax* Jordan, 1911.

*Agria tau* (Linnaeus, 1758) – павлиноглазка рыжая, или рыжий ночной павлиний глаз

Материал: 43 ♂♂, 15 ♀♀; кордон Чирки (пойменный лес, дубовый лес), Казакевичево (КПП), ручей Соцининский (визит-центр), Бычиха, маршрут с. Чирки – р. Белая; 15.V 1997, 2-19.VI 2005, 14.V-12.VI 2006, 21.V-9.VI 2007. Обычен. Бабочки ведут дневной образ жизни, но активно прилетают и на свет. Лет с середины мая до середины июня. Примечательна находка в Бычихе мертвого самца у лампы 25.IV 2006 г., за три недели до основного появления бабочек. Транспалеаркт. Гусеницы – полифаги на лиственных древесных породах. Представлен южнодальневосточным подвидом *A. t. amurensis* Jordan, 1911.

#### Семейство *Brahmaeidae* – брамен

*Brahmaea tancrei* Austaut, 1896 – брамея дальневосточная, или Танкре

Материал: 27 ♂♂, 1 ♀; кордон Чирки (пойменный лес), Казакевичево (КПП), Бычиха; 21.VI-20.VII 2005, 10.VI-14.VII 2006, 2.VI-6.VII, 16.VII-2.VIII 2007. Временами довольно обычен, но немногочислен. Лет с середины июня до первых чисел августа. Среднее Приамурье, Приморье, Северо-Восточный Китай, Корея; гусеницы живут на ясене и сирени [Чистяков, 1999д].

#### Семейство *Endromididae* – березовые шелкопряды

*Endromia versicolora* (Linnaeus, 1758) – шелкопряд березовый, или шелкокрыл

Материал: 13 ♂♂, 5 ♀♀; кордон Чирки (пойменный лес), Бычиха; 10.V 1996, 29.IV-4.VI 2006. Довольно обычный весенний вид. Лет с конца апреля до начала июня. Транспалеаркт. Гусеницы живут на березе, ольхе, липе, лещине и других широколиственных породах [Чистяков, 1999е].

#### Семейство *Bombycidae* – настоящие шелкопряды

*Oberthueria caeca* (Oberthür, 1880) – шелкопряд слепой

Материал: 20 ♂♂; кордон Чирки (пойменный лес), Казакевичево (КПП), Бычиха; 15.VI-10.VII 2005, 29.V-5.VII 2006, 12-29.VI, 8-13.VII 2007. Довольно редок. Лет с конца мая до начала июля. Среднее Приамурье, Приморье, Северо-Восточный Китай, Корея, Япония. Гусеницы развиваются на клене (личное общение Я. Кишиды).

#### Семейство *Notodontidae* – хохлатки

*Cerura erminea* (Esper, 1783) – гарпия белая

Материал: 34 ♂♂, 18 ♀♀; кордон Чирки (пойменный лес, дубовый лес), Казакевичево (КПП), Бычиха, Корсаково (Рощино); 15.VI 2003, 10.VI-8.VII 2005, 29.V-19.VII 2006, 28.V-11.VII 2007. Обычен, в южной части заповедника местами довольно многочислен. Лет с конца мая до середины июля. Транспалеаркт. Гусе-

ницы живут на ивовых [Чистяков, 20016]. Представлен дальневосточным подвидом *C. e. candida* (Staudinger, 1892).

*Cerura felina* Butler, 1877 – гарпия большая дальневосточная, или Фелина

Материал: 4 ♀♀; Бычиха; 3.VI 2005, 28-31.V 2006. Редок. Лет в конце мая – начале июня. Обитает в Туве, Забайкалье, Приамурье, Приморье, Южном Сахалине, Кунашире, Северном Китае, Корее и Японии; гусеницы живут на ивовых и березовых [Чистяков, 20016].

*Furcula bicuspis* (Borkhausen, 1790) – гарпия малая березовая

Материал: 10 ♂♂, 1 ♀; Казакевичево (КПП), Бычиха; 10-29.VI, 19-22.VII 2005, 26.VI-8.VII 2006, 2-3.V, 12-13.VI 2007. Довольно редок. Бабочки встречаются со второй декады июня до конца июля, в 2007 году вылет был отмечен в начале мая. Транспалеаркт. Гусеницы живут на березе и ольхе [Чистяков, 20016].

*Furcula furcula* (Clerck, 1759) – гарпия ивовая

Материал: 29 ♂♂, 17 ♀♀; кордон Чирки (пойменный лес, дубовый лес), Казакевичево (КПП), Бычиха; 1.VI-8.VIII 2005, 12.V-6.VIII 2006, 5-6.V, 8-19.VI, 9.VII 2007. Обычен. Лет с первой декады мая до начала августа. Транспалеаркт. Гусеницы развиваются на ивовых [Чистяков, 20016].

*Stauropus fagi* (Linnaeus, 1758) – вилохвост буковый

Материал: 12 ♂♂, 2 ♀♀; Казакевичево (КПП), Бычиха; 10.VI-10.VII 2005, 24.V-11.VII 2006, 8-9.VI, 10-15.VII 2007. Встречается довольно редко. Лет с конца мая до середины июля. Амфипалеаркт, на юге Дальнего Востока обитает особый подвид *S. f. persimilis* Butler, 1879. Гусеницы развиваются на ивовых и березовых [Чистяков, 20016].

*Cnetodonta grisescens* Staudinger, 1887 – вилохвост серый

Материал: 14 ♂♂, 3 ♀♀; кордон Чирки (пойменный лес), Бычиха; 2-20.VII 2005, 9-15.VII 2006, 1-6.VII 2007. Довольно обычен. Лет в июле. Среднее Приамурье, Приморье, Южный Сахалин, Китай, Корея, Япония; гусеницы живут на иве, ольхе, ильме, липе [Чистяков, 20016].

*Uropyia meticulodina* (Oberthür, 1884) – хохлатка уссурийская лиловая

Материал: 32 ♂♂, 14 ♀♀; кордон Чирки (пойменный лес, дубовый лес), Казакевичево (КПП), Бычиха; 2.VII-13.VIII 2005, 3.VI-9.VIII 2006, 14-15.VI, 9-15.VII 2007. Обычен. Лет с июня до начала августа. Среднее Приамурье, Приморье, Китай, Корея, Япония; гусеницы развиваются на орехе маньчжурском [Чистяков, 20016].

*Narpyia umbrosa* (Staudinger, 1892) – хохлатка темная

Материал: 4 ♂♂; Бычиха; 11-13.VI, 8.VII 2005, 14-15.VII 2005. Редкий вид, летает с середины июня до июля включительно. Среднее Приамурье, Приморье, Китай, Корея, Япония; гусеницы живут на дубе [Чистяков, 20016].

*Dicranura tsvetaevi* Schintlmeister et Sviridov, 1985 – ногохвост Цветаева

Материал: 134 ♂♂, 28 ♀♀; кордон Чирки (пойменный лес, дубовый лес), Казакевичево (КПП), Бычиха; 6.VI 2005, 4-28.V 2006, 2-31.V 2007. Обычен, а в пойменном лесу у кордона Чирки – многочислен, где он является доминирующим видом в начале мая. Лет в мае

– начале июня. Среднее Приамурье, Приморье, Монголия, Китай, Корея; гусеницы живут на ильмах. Ю.А. Чистяков [20016] считает этот вид подвидом европейско-переднеазиатского *D. ulmi* ([Denis et Schiffermüller], 1775).

*Fentonia ocyrete* (Bremer, 1861) – хохлатка быстрая

Материал: 28 ♂♂, 4 ♀♀; кордон Чирки (пойменный лес, дубовый лес), Казакевичево (КПП), Бычиха; 1-14.VII 2005, 13.VI-11.VII 2006, 26-28.VI, 9-16.VII 2007. Обычен, а в дубовом лесу близ кордона Чирки – довольно многочисленный вид. Лет с середины июня до середины июля. Среднее Приамурье, Приморье, Китай, Корея, Япония; гусеницы живут на дубе [Чистяков, 20016].

*Hemifentonia mandschurica* (Oberthür, 1911) – хохлатка маньчжурская

Материал: 5 ♂♂; Бычиха; 11.VII 2005, 6-7.VII 2006, 10-12.VII 2007. Редкий вид, бабочки отмечены в первой половине июля. Среднее Приамурье, Приморье, Китай, Корея; кормовые связи не известны [Чистяков, 20016].

\**Wilemanus bidentatus* (Wileman, 1911) – хохлатка двузубая

Материал: 1 ♂; кордон Чирки (пойменный лес); 14.VII 2006. Определен Е.А. Беляевым. Очень редок, единственный самец собран на свет в пойме р. Уссури близ зарослей яблони, вероятного кормового растения гусениц. Ранее был известен из Приморья, Китая, Кореи и Японии [Чистяков, 20016].

*Notodonta dembowskii* (Oberthür, 1879) – хохлатка Дембовского

Материал: 46 ♂♂, 3 ♀♀; Казакевичево (КПП), Бычиха; 7.VI-14.VIII 2005, 28.V-12.VIII 2006, 7-10.VIII 2007. Обычный вид. Лет растянут с конца мая до середины августа. Прибайкалье, Забайкалье, Приамурье, Приморье, Камчатка, Сахалин, Кунашир, Северный Китай, Корея, Япония; гусеницы живут на березе и липе [Чистяков, 20016].

*Notodonta torva* (Hübner, [1803]) – хохлатка мрачная, или серая

Материал: 71 ♂♂, 4 ♀♀; кордон Чирки (пойменный лес, дубовый лес), Бычиха; 1-12.VI, 11-30.VII, 14.VIII 2005, 17.V-22.VI, 6.VII-5.VIII 2006, 12-13.VI, 12-13.VII, 14.VIII 2007. Обычный вид. Летает с середины мая до третьей декады июня и с начала июля до середины августа; развивается, по-видимому, в двух поколениях, так как наблюдается перерыв в лете в последних числах июня – первых числах июля. Транспалеаркт. Гусеницы развиваются на осине и березе [Чистяков, 20016].

\**Peridea aliena* (Staudinger, 1892) – хохлатка чужая

Материал: 18 ♂♂; кордон Чирки (пойменный лес, дубовый лес), Казакевичево (КПП), Бычиха; 13-19.VI, 14.VII 2005, 8.VI-13.VII 2006, 8-9, 29-30.VI 2007. Довольно обычен, особенно в южной части заповедника. Лет с начала июня до середины июля. Ранее был известен из Приморья, Китая, Кореи и Японии [Чистяков, 20016]. Гусеницы развиваются на яблоне (личное сообщение Я. Кишиды) и, вероятно, других древесных розоцветных.

*Peridea gigantea* Butler, 1877 – хохлатка гигантская

Материал: 10 ♂♂; кордон Чирки (пойменный лес), Бычиха; 8-16.VII 2005, 20.VI-8.VII 2006, 9-13.VII 2007. Редок. Бабочки летают с конца июня до середины июля. Среднее Приамурье, Приморье, Кунашир, Северный Китай, Корея, Япония; гусеницы живут на дубе [Чистяков, 20016].

*Peridea graeseri* (Staudinger, 1892) – хохлатка Грезера  
Материал: 5 ♂♂; кордон Чирки (пойменный лес), Бычиха; 14-31.VII 2005, 13.VII, 4.VIII 2006. Редок. Лет с середины июля до начала августа. Среднее Приамурье, Кунашир, Северный Китай, Корея, Япония [Чистяков, 20016]. Гусеницы развиваются на ильме (личное сообщение Я. Кишиды).

*Peridea lativitta* (Wileman, 1911) – хохлатка широкоперевязная

Материал: 15 ♂♂; кордон Чирки (дубовый лес), Казакевичево (КПП), Бычиха; 13-19.VI, 22.VII-3.VIII 2005, 28.V-22.VI, 3.VIII 2006, 12-13.VI 2007. Довольно редок. Бабочки встречаются с конца мая до конца июня и с конца июля до начала августа; развивается, по видимому, в двух поколениях. Среднее и Нижнее (1 ♂, Тыр, 52° 56' N 139° 46' E, 22.VII 2006; 1 ♂, Архангельское, 53° 11' N 140° 25' E, 26.VII 2006) Приамурье, Кунашир, Северный Китай, Корея, Япония; гусеницы живут на дубе [Чистяков, 20016].

*Peridea moltrechti* (Oberthür, 1911) – хохлатка Мольтрехта  
Материал: 3 ♂♂, 1 ♀; кордон Чирки (пойменный лес), Бычиха; 12-31.VII 2005. Редок. Имаго встречены во второй и третьей декадах июля. Среднее Приамурье, Северный Китай, Корея, Япония; гусеницы живут на дубе [Чистяков, 20016].

*Peridea oberthueri* (Staudinger, 1892) – хохлатка Обертюра  
Материал: 7 ♂♂; кордон Чирки (пойменный лес, дубовый лес), Бычиха; 13.VII-2.VIII 2005, 22.VI 2006, 30.VI, 16.VII 2007. Редок, бабочки летают в конце июня, а также с середины июля до начала августа; вероятно, развиваются в двух поколениях. Среднее Приамурье, Приморье, Южный Сахалин, Южные Курилы, Северный Китай, Корея, Япония; гусеницы живут на дубе [Чистяков, 20016].

*Drymonia dodonides* (Staudinger, 1887) – хохлатка додонидес

Материал: 43 ♂♂, 1 ♀; кордон Чирки (пойменный лес, дубовый лес), Казакевичево (КПП), Бычиха; 10.VI-3.VIII 2005, 29.V-7.VII 2006, 12-13.VI 2007. Обычен. Лет с конца мая до начала августа. Приамурье, Приморье, Китай, Корея, Япония; гусеницы живут на дубе [Чистяков, 20016].

*Phaesiopsis cinerea* (Butler, 1879) – хохлатка пепельная  
Материал: 12 ♂♂, 1 ♀; кордон Чирки (пойменный лес, дубовый лес), Бычиха; 10.VIII 2005, 17.VI-13.VII 2006. В южной части заповедника обычен, близ Бычихи – редок. Лет с середины июня до середины июля, бабочки иногда попадают и в августе. Среднее Приамурье, Приморье, Кунашир, Северный Китай, Корея, Япония. Гусеницы живут на дубе [Чистяков, 20016]. Представлен амурским подвидом *P. c. ussuriensis* (Moltrecht, 1914).

*Pheosia rimosa* Packard, 1864 – хохлатка-феозия расстрескавшаяся

Материал: 40 ♂♂, 12 ♀♀; кордон Чирки (дубовый лес), Казакевичево (КПП), Бычиха; 31.VII 1997, 1-11.VI, 15.VII-14.VIII 2005, 13.V-20.VI, 14.VII-16.VIII 2006, 21.V-27.VI, 9-10.VII, 11-19.VIII 2007. Обычен. Имаго летают с середины мая до конца июня и с середины июля до середины августа; развивается в двух поколениях. Восточная Азия, Северная Америка; гусеницы живут на тополях и осине [Чистяков, 20016].

*Pterostoma griseum* (Bremer, 1861) – хохлатка остроголовка серая

Материал: 48 ♂♂, 7 ♀♀; кордон Чирки (пойменный лес, дубовый лес), Казакевичево (КПП), Бычиха, Корсаково (Рошино); 6.VI 1997, 15.VI 2003, 2.VI-9.VII, 30.VII 2005, 28.V-11.VII 2006, 19-30.VI, 11-12.VII 2007. Обычен. Лет с конца мая до середины июля, отдельные экземпляры попадают в конце июля. Восточное Забайкалье, Приамурье, Приморье, Китай, Корея, Япония. Гусеницы живут на иве, осине, маакии [Чистяков, 20016].

*Pterostoma sinicum* (Moore, 1877) – хохлатка остроголовка китайская

Материал: 42 ♂♂, 3 ♀♀; кордон Чирки (пойменный лес, дубовый лес), Казакевичево (КПП), Бычиха; 5.VII 1996, 12.VI-4.VIII 2005, 9.VI-17.VII 2005, 14.VI-16.VII 2007. Обычен. Бабочки летают с начала июня до начала августа. Среднее Приамурье, Приморье, Китай, Корея, Япония. Гусеницы отмечены на иве и маакии [Чистяков, 20016].

*Shaka atrovittatus* (Bremer, 1861) – хохлатка черноперевязная

Материал: 22 ♂♂, 4 ♀♀; кордон Чирки (пляж Уссури, пойменный лес, дубовый лес), Казакевичево (КПП), Бычиха, Корсаково (Рошино); 15.VI 2003, 15.VI-14.VII 2005, 16.VI-13.VII 2006, 8-15.VI 2007. Довольно обычен. Имаго встречаются с середины июня до середины июля. Среднее Приамурье, Приморье, Сахалин, Кунашир, Китай, Корея Япония. Гусеницы развиваются на древесных розоцветных [Чистяков, 20016].

*Lophocosma atriplaga* Staudinger, 1887 – хохлатка чернопятная

Материал: 27 ♂♂, 1 ♀; кордон Чирки (пойменный лес, дубовый лес), Казакевичево (КПП), Бычиха; 10.VII 1996, 9-21.VI 2005, 29.V-14.VII 2006, 10-27.VI 2007. Обычен. Лет с конца мая до середины июля. Среднее Приамурье, Приморье, Кунашир, Северный Китай, Корея; гусеницы развиваются на лещине [Чистяков, 20016].

*Hypodonta corticalis* Butler, 1877 – хохлатка кожистокрылая

Материал: 12 ♂♂; кордон Чирки (пойменный лес); 14.VII 2005. Вероятно, обычен только в южной части заповедника, в Бычихе и Казакевичево не найден. Лет в июле. Среднее Приамурье, Приморье, Китай, Корея, Япония; гусеницы живут на древесных розоцветных, в том числе на яблоне [Чистяков, 20016].

*Nerice davidi* Oberthür, 1883 – хохлатка Давида

Материал: 44 ♂♂; кордон Чирки (пойменный лес, дубовый лес), Казакевичево (КПП), Бычиха, Корсаково (Рошино); 23.VIII 1985, 15.VI 2003, 7-27.VI, 13.VII-9.VIII 2005, 29.V-30.VI, 7-13.VII 2006, 12-13.VI, 11-16.VII 2007. Обычен. Бабочки встречаются с конца

мая до конца июня и с начала июля до начала августа; развиваются, по-видимому, в двух накладывающихся поколениях, небольшой перерыв наблюдается в первых числах июля. Забайкалье, Приамурье, Приморье, Сахалин, Кунашир, Северо-Восточный Китай, Корея. Гусеницы живут на ильмах [Чистяков, 20016].

*Nerice leechi* Staudinger, 1892 – хохлатка Лича

Материал: 16 ♂♂; кордон Чирки (пойменный лес), Бычиха, Корсаково (Рошино); 15.VI 2003, 8-20.VII 2005, 18.VI-14.VII 2006, 10.VII 2007. Малочисленный вид. Имаго летают с середины июня до второй половины июля. Среднее Приамурье, Приморье, Северо-Восточный Китай, Корея, Япония [Чистяков, 20016].

*Semidonta biloba* (Oberthür, 1880) – хохлатка двудольная  
Материал: 36 ♂♂, 1 ♀; кордон Чирки (пойменный лес, дубовый лес), Бычиха; 10.VI-17.VII, 5.VIII 2005, 12.VI-9.VII, 11.VIII 2006, 26-30.VI, 10.VII 2007. Обычен. Лет с середины июня до середины июля, отдельные экземпляры попадают в августе. Среднее Приамурье, Приморье, Китай, Корея, Япония; гусеницы живут на дубе [Чистяков, 20016].

*Euhampsonia cristata* (Butler, 1877) – хохлатка-великан

Материал: 37 ♂♂, 11 ♀♀; кордон Чирки (дубовый лес), Казакевичево (КПП), Бычиха; 27.VI-1.VII, 11.VIII 2005, 3-30.VI 2006, 13.VI-11.VII 2007. Довольно обычен. Лет в июне – начале июля; отдельные экземпляры попадают в августе. Среднее Приамурье, Приморье, Кунашир, Китай, Корея, Япония; гусеницы живут на дубе [Чистяков, 20016].

*Euhampsonia splendida* (Oberthür, 1880) – хохлатка роскошная

Материал: 47 ♂♂, 13 ♀♀; кордон Чирки (пойменный лес, дубовый лес), Казакевичево (КПП), Бычиха; 27.VI-15.VII 2005, 18.VI-7.VII 2006, 21.VI-15.VII 2007. Обычен. Имаго летают во второй половине июня до середины июля. Среднее Приамурье, Приморье, Кунашир, Китай, Корея, Япония; гусеницы живут на дубе [Чистяков, 20016].

\**Ellida arcuata* (Alpheraky, 1897) – хохлатка изогнутая  
Материал: 18 ♂♂, 5 ♀♀; кордон Чирки (пойменный лес), Казакевичево (КПП), Бычиха; 2-3.VI 2005, 14.V-2.VI 2006, 22-23.V 2007. Довольно обычный поздне-весенний вид, имаго встречаются с середины мая до начала июня. Ранее был известен из Приморья, Китая, Кореи и Японии [Чистяков, 20016]. Гусеницы развиваются на ильме (личное сообщение Я. Кишиды).

\**Ellida branickii* (Oberthür, 1880) – хохлатка Браника  
Материал: 69 ♂♂, 7 ♀♀; кордон Чирки (пойменный лес, дубовый лес), Казакевичево (КПП), Бычиха; 2-14.VI 2005, 13.V-22.VI 2006, 10.V-13.VI 2007. Довольно многочисленный раннелетний вид. Имаго летают с середины мая до конца июня. Ранее был известен из Приморья, Кореи и Японии; гусеницы живут на дубе [Чистяков, 20016].

*Ellida viridimixta* (Bremer, 1861) – хохлатка зеленоватая  
Материал: 122 ♂♂, 5 ♀♀; кордон Чирки (пойменный лес, дубовый лес), Казакевичево (КПП), Бычиха; 1.VI-2.VII, 3.VIII 2005, 17.V-22.VI 2006, 6-30.VI 2007. Многочислен. Лет с середины мая до начала июля, отдельные экземпляры попадают в августе. Сред-

нее Приамурье, Приморье, Северный Китай, Корея, Япония; гусеницы живут на дубе [Чистяков, 20016].

\**Allodonta plebeja* (Oberthür, 1880) – хохлатка-плебей  
Материал: 1 ♂; Бычиха; 19.VII 2005. Очень редок, собран единственный экземпляр. Ранее был известен из Южного Приморья, Северного Китая и Кореи [Чистяков, 20016].

*Hexafrenum leucodera* (Staudinger, 1892) – хохлатка-белошейка

Материал: 3 ♂♂; кордон Чирки (пойменный лес), Бычиха; 14.VII 2005, 7-13.VII 2006. Очень редок. Имаго встречаются в июле. Приамурье, Приморье, Сахалин, Южные Курилы, Китай, Бирма, Корея, Япония; гусеницы живут на березе и лещине [Чистяков, 20016].

*Ptilodon capucina* (Linnaeus, 1758) – хохлатка-верблюдка

Материал: 25 ♂♂, 3 ♀♀; кордон Чирки (пойменный лес, дубовый лес), Бычиха; 8-27.VI, 14.VII-11.VIII 2005, 31.V-21.VI, 14.VII-3.VIII 2006, 29.VI, 12-15.VII 2007. Довольно обычен. Бабочки летают с конца мая до конца июня и с середины июля до середины августа, развивается в двух поколениях. Транспалеаркт, представлен сибирско-дальневосточным подвидом *P. s. kuwayatae* (Matsumura, 1919). Гусеницы многоядны, живут на различных древесных лиственных породах [Чистяков, 20016].

*Ptilodon hoegei* (Graeser, 1888) – хохлатка-верблюдка Хёге  
Материал: 64 ♂♂, 10 ♀♀; кордон Чирки (пойменный лес, дубовый лес), Казакевичево (КПП), Бычиха; 10-19.VI, 30.VII-9.VIII 2005, 29.V-20.VI, 14.VII-11.VIII 2006, 8-19.VI 2007. Обычен. Бабочки развиваются в двух поколениях, летают с конца мая до конца июня и с середины июля до середины августа. Среднее Приамурье, Приморье, Южные Курилы, Китай, Корея, Япония; гусеницы живут на клене [Чистяков, 20016].

*Ptilodon ladislai* (Oberthür, 1880) – хохлатка-верблюдка Ладислаи

Материал: 9 ♂♂, 1 ♀; кордон Чирки (пойменный лес), Бычиха; 30.VI, 14.VII, 30.VII-10.VIII 2005, 1-13.VIII 2006. Довольно редок. Основной лет бабочек приходится на первую половину августа, хотя отдельные экземпляры попадают в конце июня – середине июля. Среднее Приамурье, Приморье, Кунашир, Северо-Восточный Китай, Корея, Япония [Чистяков, 20016]. Гусеницы развиваются на клене (личное сообщение Я. Кишиды).

*Odontosia sieversi* (Ménétrières, 1856) – хохлатка Сиверса  
Материал: 257 ♂♂, 14 ♀♀; кордон Чирки (пойменный лес), Казакевичево (КПП), Бычиха; 25.IV-12.V 2006, 19.IV-14.V 2007. Довольно многочисленный ранневесенний вид, имаго летают с середины апреля до середины мая. Транспалеаркт. Гусеницы живут на березах [Чистяков, 20016].

*Odontosia brinikhi* Dubatolov, 2006 – хохлатка Бриниха  
Материал: 19 ♂♂, 1 ♀; Казакевичево (КПП), Бычиха; 15-24.V 2006, 9-11.V 2007. Довольно редок, бабочки встречаются в середине мая. Обитает в Забайкалье, Центральной Якутии и Приамурье [Kobayashi, Dubatolov, Kishida, 2006]. Гусеницы, вероятно, как и у близких видов: европейско-сибирского *O. carmelita*

(Esper, 1790) и приморского *O. patricia* Stichel, 1918, развиваются на березе.

Замечания по систематике. Хехцирские экземпляры по окраске крыльев более близки к *O. patricia*, чем забайкальские и якутские. Тем не менее у всех экземпляров *O. brinikhi* укус на вершине не раздвоен, а у южноприморских особей *O. patricia* – глубоко раздвоен на вершине.

*Hagapteryx admirabilis* (Staudinger, 1887) – хохлатка великолепная

Материал: 1 ♀; Бычиха; 22.VII 1996. Очень редок, единственный экземпляр собран А.М. Долгих. В 2005-2007 гг. не отмечался. Среднее Приамурье, Приморье, Кунашир, Япония; гусеницы развиваются на березе [Чистяков, 20016].

*Togopteryx velutina* (Oberthür, 1880) – хохлатка велутина  
Материал: 22 ♂♂, 11 ♀♀; кордон Чирки (пойменный лес, дубовый лес), Бычиха; 2-14.VI, 14-19.VII 2005, 16.V-13.VI, 8.VII 2006, 28.V 2007. Довольно обычен. Развивается в двух поколениях, бабочки летают с середины мая до середины июня и в середине июля. Среднее Приамурье, Приморье, Сахалин, Кунашир, Северо-Восточный Китай, Корея, Япония; гусеницы живут на кленах [Чистяков, 20016].

\**Himeropteryx miraculosa* Staudinger, 1887 – хохлатка удивительная

Материал: 66 ♂♂, 2 ♀♀; кордон Чирки (дубовый лес), Казакевичево (КПП), Бычиха; 4.IX 1995, 13-17.IX 2005, 30.VIII-10.IX 2007. В целом немногочисленный осенний вид, хотя в 2007 году был довольно многочислен, иногда отмечалось более 20 особей, прилетевших на свет. Имаго встречаются с последних чисел августа до конца второй декады сентября. Ранее был известен из Приморья, Китая, Японии; гусеницы развиваются на клене [Чистяков, 20016].

*Leucodonta bicoloria* ([Denis et Schiffermüller], 1775) – хохлатка двуцветная

Материал: 13 ♂♂; кордон Чирки (дубовый лес), Бычиха; 12.VI 1995, 12-27.VI 2005, 29.V-10.VII 2006, 10-11.VI 2007. Довольно малочислен. Бабочки встречаются с конца мая до середины июля. Транспалеаркт. Представлен одноцветно белой формой. Гусеницы живут на березе [Чистяков, 20016].

*Phalera bucephala* (Linnaeus, 1758) – лунка серебристая  
Материал: 11 ♂♂, 1 ♀; кордон Чирки (пойменный лес), Казакевичево (КПП), Бычиха; 21.VI 1996, 9-31.VII 2005, 13.VI-3.VIII 2006, 25-26.VI, 9.VII 2007. Также довольно малочисленный вид. Лет с середины июня до начала августа. Транспалеаркт. Представлен дальневосточным подвидом *P. b. infulgens* (Graeser, 1888). Полифаг на листовых древесных породах.

*Spatalia dives* Oberthür, 1884 – хохлатка серебристая великолепная

Материал: 11 ♂♂, 1 ♀; кордон Чирки (пойменный лес), Казакевичево (КПП), Бычиха; 11-14.VII 2005, 22.VI 2006, 12-13.VI, 9-16.VII 2007. Редок, но в 2007 году был довольно обычен. Бабочки собирались с середины июня до середины июля. Среднее Приамурье, Приморье, Кунашир, Китай, Корея, Япония. Гусеницы живут на дубе [Чистяков, 20016].

*Spatalia doerriesi* Graeser, 1888 – хохлатка серебристая Дёрриса

Материал: 9 ♂♂, 2 ♀♀; кордон Чирки (пойменный лес, дубовый лес), Казакевичево (КПП), Бычиха; 16.VIII 1995, 12.VII-11.VIII 2005, 12-22.VI 2006, 12-13.VI, 14-15.VII 2007. Довольно редок. Развивается в двух поколениях; бабочки летают в первой и второй декадах июня, а также с середины июля до середины августа. Среднее Приамурье, Приморье, Китай, Корея, Япония; гусеницы живут на дубе [Чистяков, 20016].

*Spatalia plusiotis* Oberthür, 1880 – хохлатка серебристая роскошная

Материал: 10 ♂♂, 3 ♀♀; Бычиха; 11-16.VII 2006, 9-15.VII 2007. Редок, в 2007 году был заметно обычнее. Собран в середине июля. Среднее Приамурье, Приморье, Китай, Корея, Япония; гусеницы отмечены на дубе и липе [Чистяков, 20016].

*Gluphisia crenata* (Esper, 1785) – хохлатка крената, или волнистая темно-серая

Материал: 150 ♂♂, 6 ♀♀; кордон Чирки (пойменный лес, дубовый лес), Казакевичево (КПП), Бычиха, Корсаково (Рошино); 1.VI 1995, 15.VI 2003, 1.VI-30.VII, 13.IX 2005, 21.V-1.VIII 2006, 8-9.VI, 30.VI-20.VII, 2-3.IX 2007. Многочисленный вид. Имаго летают с конца мая до начала августа, отмечен также в сентябре; развивается, вероятно, в нескольких накладывающихся поколениях. Транспалеаркт; возможно, трансголаркт. Гусеницы живут на тополях [Чистяков, 20016].

*Rygaera timon* (Hübner, [1803]) – кисточница тимон

Материал: 62 ♂♂, 2 ♀♀; кордон Чирки (пойменный лес, дубовый лес), Бычиха; 1-19.VI, 14.VII-1.VIII 2005, 13.V-11.VIII 2006, 10-11.VI 2007. Довольно многочисленный вид. Бабочки встречаются с середины мая до середины августа; развиваются, вероятно, в двух накладывающихся поколениях. Транспалеаркт. Гусеницы живут на осине [Чистяков, 20016].

*Clostera albosigma* (Fitch, 1855) – кисточница сигма-белое

Материал: 98 ♂♂, 1 ♀; кордон Чирки (пойменный лес, дубовый лес), Казакевичево (КПП), Бычиха; 22.VII 1996, 1.VI-15.VIII 2005, 14.V-19.VIII 2006, 29.VI, 9-19.VII, 11.VIII 2007. Многочисленный вид. Летает с середины мая до середины августа; развивается, по-видимому, в двух накладывающихся поколениях. Распространен в Сибири, на Дальнем Востоке и в Северной Америке. Гусеницы живут на ивах и осине [Чистяков, 20016]. Представлен палеарктическим подвидом *C. a. curtuloides* (Erschoff, 1870).

*Clostera anachoreta* ([Denis et Schiffermüller], 1775) – кисточница-отшельница

Материал: 25 ♂♂, 5 ♀♀; кордон Чирки (пойменный лес, дубовый лес), Бычиха; 22.VII 1996, 3-12.VI, 13.VII-7.VIII 2005, 17.V-19.VI, 18-26.VIII 2006. Довольно обычен. Летает с середины мая до середины июня и с середины июля до конца августа; развивается в двух поколениях. Транспалеаркт. Гусеницы живут на тополях, осине, ивах [Чистяков, 20016].

*Clostera anastomosis* (Linnaeus, 1758) – кисточница тополевая

Материал: 45 ♂♂, 3 ♀♀; кордон Чирки (пойменный лес, дубовый лес), Казакевичево (КПП), Бычиха; 18-

22.VI, 3-9.VIII 2006, 14-30.VI, 6-13.VIII 2007. В 2006 и 2007 годах был довольно обычным видом, хотя в 2005 году не отмечался вовсе. Лет в конце июня и в начале августа; развивается в двух поколениях. Транспалеаркт. Гусеницы живут на осине и ивах [Чистяков, 2001б].

*Clostera pigra* (Hufnagel, 1766) – кисточница малая  
Материал: 3 ♂♂, 1 ♀; Бычиха; 30.VII 2005, 21.V, 12.VI, 9.VIII 2006. Редок. Бабочки летают с конца мая до середины июня и в конце июля – начале августа; за год дает два поколения. Транспалеаркт. Гусеницы живут на осине и ивах [Чистяков, 2001б].

\**Micromelalopha sieversi* (Staudinger, 1892) – кисточница Сиверса

Материал: 116 ♂♂, 4 ♀♀; кордон Чирки (пойменный лес, дубовый лес), Казакевичево (КПП), Бычиха; 11-19.VI, 14.VII-7.VIII, 18.IX 2005, 3.VI-9.VII, 6.VIII 2006, 10-13.VI 2007. Многочисленный вид. Летает с начала июня до начала августа, отдельные экземпляры попадают в сентябре; развивается в двух-трех частично накладывающихся поколениях. Ранее был известен из Приморья, Китая и Кореи [Чистяков, 2001в].

*Gonoclostera timoniorum* (Bremer, 1861) – кисточница мизантроп

Материал: 19 ♂♂, 1 ♀; кордон Чирки (пойменный лес), Бычиха; 13-14.VI, 10.VII-8.VIII 2005, 13-22.VI, 5-16.VII 2006, 28.VI, 10-12.VII 2007. Довольно редок. Лет в середине июня и в начале июля; развивается, видимо, в двух поколениях. Среднее Приамурье, Приморье, Сахалин, Кунашир, Северо-Восточный Китай, Корея, Япония [Чистяков, 2001б]. Гусеницы развиваются на ивах и тополях (личное сообщение Я. Кишиды).

#### Семейство Lymantriidae – волнянки

\**Dicallomera olga* (Oberthür, 1881) – шерстолапка Ольга  
Материал: 6 ♂♂; Казакевичево (КПП), Бычиха; 23-29.VIII 2006, 13.VIII-6.IX 2007. Редок, бабочки летают с середины августа до начала сентября. Ранее был известен из Южного Приморья, Северного Китая и Кореи; гусеницы отмечены на черемухе, лещине, клене [Чистяков, 2003а].

*Calliteara conjuncta* (Wileman, 1911) – шерстолапка соединенная

Материал: 28 ♂♂; кордон Чирки (пойменный лес, дубовый лес), Бычиха; 11.VI 2005, 29.V-22.VI 2006. Раннелетний вид, довольно обычный в южной части заповедника. Бабочки летают с конца мая до конца июня. Среднее Приамурье, Приморье, Корея, Япония; гусеницы живут на дубе [Чистяков, 2003а].

*Calliteara lunulata* (Butler, 1887) – шерстолапка лунная  
Материал: 2 ♂♂; кордон Чирки (дубовый лес), Бычиха; 14.VI 2005, 29.V 2006. Очень редок. Имаго встречаются с конца мая до середины июня. Среднее Приамурье, Приморье, Сахалин, Кунашир, Северный Китай, Корея, Япония; гусеницы живут на дубе [Чистяков, 2003а].

*Calliteara pseudabietis* Butler, 1885 – шерстолапка ложнохвойная

Материал: 39 ♂♂, 3 ♀♀; кордон Чирки (пойменный лес, дубовый лес), Казакевичево (КПП), Бычиха; 6-

14.VI 2005, 28.V-23.VI, 16.VIII 2006, 8-28.VI 2007. Обычен. Лет с конца мая до конца июня, отдельные особи встречаются в августе. Среднее Приамурье, Приморье, Сахалин, Кунашир, Северный Китай, Корея, Япония. Гусеницы – полифаги на плодовых и широколиственных породах [Чистяков, 2003а].

*Calliteara pudibunda* (Linnaeus, 1758) – волнянка-краснохвост, или шерстолапка садовая, или стыдливая  
Материал: 26 ♂♂, 14 ♀♀; кордон Чирки (пойменный лес, дубовый лес), Казакевичево (КПП), Бычиха; 2-15.VI 2005, 28.V-20.VI 2006, 6-13.VI 2007. Обычен. Лет с конца мая до конца июня. Амфипалеаркт. Полифаг на различных древесно-кустарниковых породах. От предыдущего вида отличается наличием темной постдыскальной полосы снизу крыльев.

*Laelia coenosa* (Hübner, [1808] 1796) – волнянка тростниковая

Материал: 14 ♂♂, 21 ♀♀; Бычиха; 26-30.VI, 2-15.VIII 2005, 28.VI-5.VII, 12-29.VIII 2006, 5-6.VII, 15-28.VIII 2007. Довольно редок, в 2007 году был заметно более обычен. Развивается в двух поколениях, бабочки летают в конце июня – начале июля и в августе. Амфипалеаркт, на юге Дальнего Востока представлен подвидом *L. c. sangaiica* (Moore, 1877). Гусеницы живут на однодольных: осоковых и злаковых [Чистяков, 2003а].

*Orgyia antiqua* (Linnaeus, 1758) – кистехвост античный  
Материал: 11 ♂♂; Бычиха; 2-12.VII, 7.VIII, 14-18.IX 2005, 2-6.VIII 2006. Обычен. Самцы летают с начала июля до конца сентября, активны как в дневное, так и в ночное время. Транспалеаркт. Широкий полифаг.

*Clethrogyna ericae* (Germar, [1824]) – кистехвост вересковый, или Эрика

Материал: 5 ♂♂; Бычиха; 13-15.IX 2005, 28.IX 2006. Довольно редкий осенний вид, активный как в дневное, так и в ночное время. Самцы летают в сентябре. Транспалеаркт. Гусеницы многоядны, преимущественно на кустарниковой и травянистой растительности [Чистяков, 2003а].

\**Ilema eurydice* (Butler, 1885) – волнянка Эвридика  
Материал: 9 ♂♂, 1 ♀; Бычиха; 7-14.VIII 2005, 11-22.VIII 2006, 15-19.VIII 2007. Редкий вид. Лет в августе. Ранее был известен из Южного Приморья, Китая, Кореи и Японии; гусеницы многоядны, питаются на различных древесных широколиственных породах, а также винограде [Чистяков, 2003а].

*Cifuna locuples* Walker, 1855 – волнянка богатая  
Материал: 27 ♂♂, 9 ♀♀; кордон Чирки (пойменный лес), Казакевичево (КПП), Бычиха; 22.VII 1996, 12-21.VII 2005, 14-19.VII 2006, 10-20.VII 2007. Довольно редок. Лет во второй и третьей декадах июля. Среднее Приамурье, Приморье, Сахалин, Япония, Корея, Китай, Северо-Восточная Индия; гусеницы живут на травянистых (чаще всего на бобовых) и кустарниковых растениях (лещина, шиповник и др.) [Чистяков, 2003а]. Представлен приамурским подвидом *C. l. confusa* (Bremer, 1861).

*Eupoctis piperita* Oberthür, 1880 – волнянка перечная  
Материал: 3 ♂♂; Бычиха; 20.VI 2005, 5.VII 2006, 27.VI 2007. Очень редок. Летает в конце июня – начале июля. Среднее Приамурье, Приморье, Сахалин,

Кунашир, Китай, Корея, Япония; гусеницы живут на дубе и древесных розоцветных [Чистяков, 2003а].

*Euproctis subflava* (Bremer, 1864) – волнянка желтая  
Материал: 2 ♂♂; Бычиха; 12.VII и без даты 2007. Очень редок, один самец собран на свет в середине июля, другой найден в августе 2007 года среди большого числа сухих бабочек в плафоне лампы у входа в контору заповедника. Известен из Среднего Приамурья, Приморья, Японии, Кореи, Северного и Западного Китая; гусеницы развиваются на древесных розоцветных [Чистяков, 2003а].

*Sphrageidus similis* (Fuessly, 1775) – желтогузка  
Материал: 560 ♂♂, 37 ♀♀; кордон Чирки (пойменный лес), Казакевичево (КПП), ручей Соснинский (80-200 м над ур. моря), Бычиха; 9.VII-1.VIII, 15.IX 2005, 5.VII-16.VIII 2006, 28.VI, 10.VII-7.IX 2007. Довольно обычен. Лет имаго с конца июня до конца августа, отдельные экземпляры можно встретить в сентябре. Транспалеаркт. Гусеницы – полифаги на древесно-кустарниковых породах.

*Arctornis alba* (Bremer, 1861) – волнянка белая  
Материал: 24 ♂♂, 1 ♀; кордон Чирки (пойменный лес, дубовый лес), Бычиха; 28.VI-14.VII 2005, 25.VI-16.VII 2006, 14-15.VII 2007. Обычен в южной части заповедника, в районе Бычихи встречается заметно реже. Лет в конце июня – середине июля. Среднее Приамурье, Приморье, Китай, Корея, Япония; гусеницы живут на дубе [Чистяков, 2003а].

*Arctornis l-nigrum* (Müller, 1764) – волнянка L-черное  
Материал: 63 ♂♂, 30 ♀♀; кордон Чирки (пойменный лес, дубовый лес), Казакевичево (КПП), Бычиха; 10.VII 1996, 19.VI-14.VII, 8-10.VIII 2005, 19.VI-19.VII 2006, 19.VI-27.VII, 14.VIII 2007. Обычен. Бабочки развиваются в двух поколениях, летают с середины июня до середины июля и в августе. Амфипалеаркт. Восточный подвид *A. l-nigrum ussuricum* Butinsky-Salz, 1939, обитающий на Хехцире, распространен от восточного Забайкалья до Японии. Гусеницы – полифаги на различных лиственных деревьях и кустарниках [Чистяков, 2003а].

*Ivela ochropoda* (Eversmann, 1847) – волнянка желтоногая  
Материал: 7 ♂♂, 5 ♀♀; Бычиха; 26.VI-19.VII 2005, 13-17.VII 2006, 9-15.VII 2007. Редок. Бабочки летают с конца июня до середины июля. Распространен в Забайкалье, Приамурье, Приморье, Китай, Корея, Япония [Чистяков, 2003а]. Гусеницы – монофаги на ильмах.

*Leucoma salicis* (Linnaeus, 1758) – волнянка ивовая  
Материал: 50 ♂♂, 18 ♀♀; кордон Чирки (пойменный лес), Казакевичево (КПП), Бычиха; 3-19.VII 2005, 29.VI-19.VII 2006, 9.VII-2.VIII 2007. Обычен. Лет в июле, хотя первые бабочки могут появиться в последних числах июня. Транспалеаркт. Гусеницы развиваются на тополях, осинах и ивах.

*Leucoma candida* Staudinger, 1892 – волнянка бело-снежная

Материал: 112 ♂♂, 47 ♀♀; кордон Чирки (пойменный лес), Казакевичево (КПП), Бычиха; 14.VII-8.VIII 2005, 17.VII-26.VIII 2006, 30.VII-24.VIII 2007. Обычный, временами довольно многочисленный вид. Лет с середины июля до конца августа. Встречается чаще и

несколько позднее, чем предыдущий, очень сходный вид. Оба вида, помимо белого стержня усиков у *L. salicis* L. и с темными колечками у *L. candida* Stgr., хорошо различаются и по строению гениталий самцов, что хорошо можно контролировать как у свежих, так и у сухих экземпляров: вентральный край вальв у *L. salicis* L. ровный, а у *L. candida* Stgr. мелковолнистый. Обитает в горах Южной Сибири, Центральной Якутии, Приамурье, Приморье, Монголии, Китае, Кореи и Японии; гусеницы живут на ивах, тополях, осине [Чистяков, 2003а].

*Lymantria dispar* (Linnaeus, 1758) – шелкопряд непарный, или непарник

Материал: 51 ♂♂, 33 ♀♀; кордон Чирки (пойменный лес, дубовый лес), Казакевичево (КПП), ручей Соснинский (80-200 м над ур. моря), Бычиха; 6.VII-18.IX 2005, 7.VII-22.VIII 2006, 9.VII-31.VIII 2007. Крайне массовый вид, дающий мощные вспышки размножения, одна из наиболее сильных пришлось на 2006 год, когда за ночь на свет прилетали многие тысячи особей. Массовый лет длился с середины июля до начала августа, потом начал несколько спадать. В 2007 численность вида заметно упала, но он остался крайне массовым. В целом имаго встречаются с начала июля до середины сентября. Транспалеаркт, на Хехцире представлен азиатской формой, у которой самки активно летают. Подвидовое деление до сих пор не разработано. Широкий полифаг, гусеницы повреждают листья большого числа древесно-кустарниковых пород, в том числе и хвойные породы.

*Lymantria mathura* Moore, 1865 – непарник розовый  
Материал: 60 ♂♂, 18 ♀♀; Казакевичево (КПП), Бычиха; 1.VIII 1996, 28.VII 1997, 16-30.VII 2005, 11.VII, 6-8.VIII 2006, 13.VII-17.VIII 2007. Редкий вид, в 2007 году был обычен; бабочки летают с середины июля до середины августа. Среднее Приамурье, Приморье, Япония, Корея, Китай, на запад распространен до Северо-Западной Индии; гусеницы живут на дубе, яблоне и других древесно-кустарниковых породах [Чистяков, 2003а].

*Lymantria monacha* (Linnaeus, 1758) – монашенка  
Материал: 87 ♂♂, 48 ♀♀; кордон Чирки (пойменный лес), Казакевичево (КПП), ручей Соснинский (80-200 м над ур. моря), Бычиха; 14.VII-15.VIII 2005, 5.VII-17.VIII 2006, 5.VII-7.IX 2007. Среди собранных бабочек часто попадались полностью темные экземпляры. Обычен, временами многочислен; в 2007 году его численность была не меньше, чем у непарника. Лет в июле – августе, отдельные экземпляры встречаются до начала сентября. Транспалеаркт. Гусеницы – широкие полифаги, чаще развиваются на различных широколиственных породах, но могут повреждать и хвойные [Чистяков, 2003а].

#### Семейство Arctiidae – медведицы

Подсемейство Lithosiinae – лишайницы

*Stigmatophora micans* (Bremer et Grey, 1852) – лишайница блестящая

Материал: 1 ♀; Казакевичево (КПП); 7-8.VIII 2007. Очень редок, единственный экземпляр собран на свет в широколиственном лесу. Северо-Восточный Казах-

стан, Южная Сибирь, на север до Южной Якутии (р. Олекма), Среднее Приамурье, Приморье, Монголия, Китай, Корея [Dubatolov, Tshistjakov, Viidalepp, 1993].

\**Stigmatophora leacrita* (Swinhoe, 1894) – лишайница леакрита

Материал: 1 ♂, 2 ♀♀; Казакевичево (КПП), Бычиха; 8.VIII 2005, 16-31.VII 2007. Очень редок, самки встречены на просеке в широколиственном лесу, самец прилетел на свет. Ранее был известен из Южного Приморья, Китая, Кореи и Японии [Дубатов, Чистяков, 1991].

*Stigmatophora rhodophila* (Walker, 1864) – лишайница-розолюбка

Материал: 15 ♂♂, 12 ♀♀; кордон Чирки (пойменный лес), Казакевичево (КПП), Бычиха; 12.VII-14.VIII 2005, 15.VII 2006, 11.VII-6.VIII 2007. Довольно редок, в 2007 году был довольно обычен. Бабочки летают с середины июля до середины августа. Среднее Приамурье, Приморье, Китай, Корея, Япония [Dubatolov, Tshistjakov, Viidalepp, 1993].

*Aemene taeniata* (Fixsen, 1887) – лишайница перевязанная

Материал: 1 ♀; кордон Чирки (пойменный лес); 14.VII 2005. Очень редок, единственный экземпляр собран на свет на опушке пойменного леса в южной части заповедника. Среднее Приамурье, Приморье, Корея [Dubatolov, Tshistjakov, Viidalepp, 1993].

*Nudaridia muscula* (Staudinger, 1887) – лишайница-мышка  
Материал: 1 ♂; Бычиха; 1.VIII 2006. Очень редок. Среднее Приамурье, Приморье, Япония (Хоккайдо) [Dubatolov, Tshistjakov, Viidalepp, 1993].

*Nudaridia ochracea* (Bremer, 1861) – лишайница охристая  
Материал: 4 ♂♂, 8 ♀♀; Бычиха; 20-22.VII 2005, 15-17.VII 2006. Редок, бабочки летают в середине июля. Среднее Приамурье, Приморье, Япония [Dubatolov, Tshistjakov, Viidalepp, 1993].

*Melanema venata* Butler, 1877 – лишайница черножилковая  
Материал: 18 ♂♂, 27 ♀♀; кордон Чирки (пойменный лес), Казакевичево (КПП), Бычиха; 2.VII-6.VIII 2005, 6.VII-6.VIII 2006, 10.VII-15.VIII 2007. Довольно обычен. Имаго летают в июле – первой половине августа. Среднее Приамурье, Приморье, Сахалин, Южные Курилы, Китай, Корея, Япония [Dubatolov, Tshistjakov, Viidalepp, 1993].

\**Miltochrista aberrans* Butler, 1877 – лишайница розовая отклоняющаяся

Материал: 2 ♂♂, 1 ♀; кордон Чирки (пойменный лес), Бычиха; 8-14.VII, 13.VIII 2005. Редок. Бабочки встречаются в июле и августе. Ранее был известен из Приморья, Китая, Кореи и Японии [Dubatolov, Tshistjakov, Viidalepp, 1993].

*Miltochrista calamina* Butler, 1877 – лишайница тростниковоцветная

Материал: 7 ♂♂, 3 ♀♀; Бычиха; 19-21.VII 2005, 10.VII-9.VIII 2006, 10.VIII 2007. Довольно редок. Лет в июле – начале августа. Обитает в Среднем и Нижнем Приамурье, Сахалине, Южных Курилах, Китае, Кореи, Японии. Представлен подвидом *M. p. lutea*

(Staudinger, 1887), характеризующимся меньшим числом корнутусов: 6-7 вместо 8 у номинативного подвида и 5 у *M. pallida* (Bremer, 1864) из Южного Приморья (рис. 1-4).

*Miltochrista miniata* (Forster, 1771) – лишайница розовая обыкновенная

Материал: 36 ♂♂, 33 ♀♀; кордон Чирки (дубовый лес), Казакевичево (КПП), Бычиха; 2.VII-14.VIII 2005, 22.VI-1.IX 2006, 21.VI-31.VIII 2007. Обычен. Бабочки встречаются с конца июня до начала сентября. Транспалеаркт.

*Miltochrista rosaria* Butler, 1877 – лишайница розовая малая  
Материал: 37 ♂♂, 26 ♀♀; кордон Чирки (пойменный лес), Казакевичево (КПП), Бычиха; 9.VII-6.VIII 2005, 14-19.VII 2006, 9.VII-1.IX 2007. Довольно обычен. Лет в июле-августе, отдельные экземпляры попадают вплоть до начала сентября. Среднее Приамурье, Приморье, Сахалин, Южные Курилы, Восточный Китай, Корея, Япония [Dubatolov, Tshistjakov, Viidalepp, 1993].

*Miltochrista striata* (Bremer et Grey, 1852) – лишайница розовая полосатая  
Материал: 7 ♂♂, 21 ♀♀; кордон Чирки (дубовый лес), Казакевичево (КПП), Бычиха; 29.VI, 14.VII 1985, 2.VII 1986, 27.VI 2005, 22-25.VI 2006, 25-29.VI 2007. В южной части заповедника обычен, в окрестностях Бычихи довольно редок. Бабочки встречаются с конца июля до середины июля. Среднее Приамурье, Приморье, Южный Сахалин, Кунашир, Китай, Корея, Япония [Dubatolov, Tshistjakov, Viidalepp, 1993].

\**Nudina artaxidia* (Butler, 1881) – лишайница Артаксидия  
Материал: 3 ♂♂, 1 ♀; Бычиха; 30.VI-8.VII 2005, 28.VI 2007. Редок, бабочки летают с конца июня – начале июля. Ранее был известен из Приморья, Китая, Кореи и Японии [Dubatolov, Tshistjakov, Viidalepp, 1993].

*Macrobroschis staudingeri* (Alpheraky, 1897) – лишайница Штаудингера  
Материал: 7 ♂♂, 9 ♀♀; Казакевичево (КПП), Бычиха; 10-11.VII, 11.IX 2005, 5-23.VII 2007. Довольно редок, более многочисленным был в 2007 году. Бабочки встречены в июле и сентябре. Среднее Приамурье, Приморье, Китай, Корея, Япония [Dubatolov, Tshistjakov, Viidalepp, 1993].

*Lithosia quadra* (Linnaeus, 1758) – лишайница четырехточечная

Материал: 97 ♂♂, 105 ♀♀; кордон Чирки (пойменный лес), Казакевичево (КПП), ручей Соснинский (80-200 м над ур. моря), Бычиха, кордон Одыр; 23.VII 1985, 9.VII-15.VIII, 15-18.IX 2005, 5.VII-19.IX 2006, 29.VI-10.IX 2007. Обычен, временами многочислен. Имаго летают с начала июля до конца сентября; развиваются, вероятно, в двух накладывающихся поколениях; в 2007 году после 5 сентября отмечен выход нового поколения бабочек, вероятно неполного. Амфипалеаркт, восточная часть ареала охватывает территорию от Восточного Забайкалья до Южных Курил и Японии.

*Ghoria collitoides* (Butler, 1885) – лишайница воротничковая

Материал: 97 ♂♂, 105 ♀♀; кордон Чирки (пойменный лес), Казакевичево (КПП), ручей Соснинский (80-200 м над ур. моря), Бычиха, кордон Одыр; 23.VII 1985, 9.VII-15.VIII, 15-18.IX 2005, 5.VII-19.IX 2006, 29.VI-10.IX 2007. Обычен, временами многочислен. Имаго летают с начала июля до конца сентября; развиваются, вероятно, в двух накладывающихся поколениях; в 2007 году после 5 сентября отмечен выход нового поколения бабочек, вероятно неполного. Амфипалеаркт, восточная часть ареала охватывает территорию от Восточного Забайкалья до Южных Курил и Японии.

*Ghoria collitoides* (Butler, 1885) – лишайница воротничковая



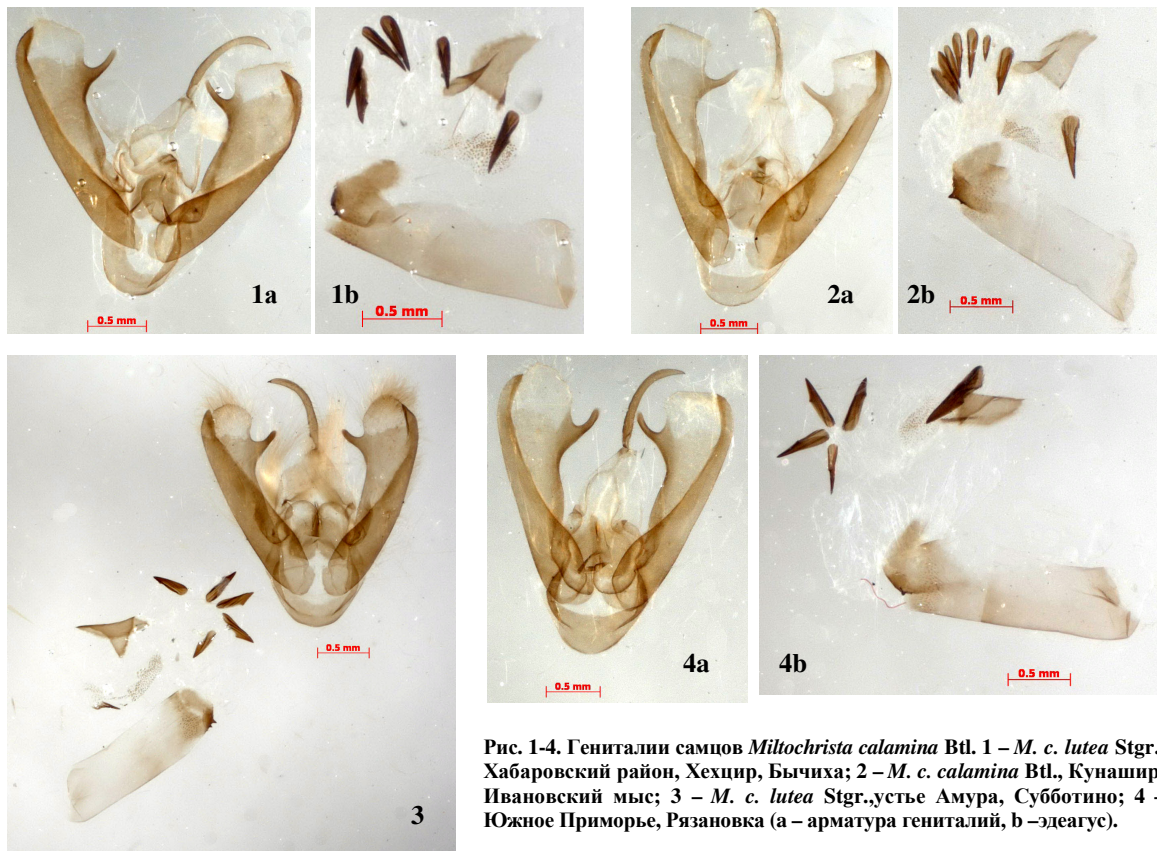


Рис. 1-4. Гениталии самцов *Miltochrista calamina* Vtl. 1 – *M. c. lutea* Stgr., Хабаровский район, Хехцир, Бычиха; 2 – *M. c. calamina* Vtl., Кунашир, Ивановский мыс; 3 – *M. c. lutea* Stgr., устье Амура, Субботино; 4 – Южное Приморье, Рязановка (а – арматура гениталий, б – эдегус).

Материал: 9 ♂♂, 20 ♀♀; Казакевичево (КПП), Бычиха; 8.VII 2005, 5-11.VII 2006, 21.VI-15.VII, 10.VIII 2007. Редок, в 2007 году был довольно обычен. Лет с первой половины июля до середины августа. Среднее Приамурье, Приморье, Сахалин, Кунашир, Китай, Корея, Япония [Dubatolov, Tshistjakov, Viidalepp, 1993]. От следующего вида отличается черной головой и желтым воротничком.

*Ghoria gigantea* (Oberthür, 1879) – лишайница гигантская  
Материал: 46 ♂♂, 54 ♀♀; кордон Чирки (пойменный лес, дубовый лес), Казакевичево (КПП), Бычиха; 28.VI-1.VIII 2005, 22.VI-25.VIII 2006, 21.VI-24.VIII, 3-10.IX 2007. Обычен. Летают с конца июня до конца августа, отдельные особи попадают в начале сентября, принадлежащие к новому, вероятно неполному, поколению. Приамурье, Приморье, Сахалин, Кунашир, Китай, Корея, Япония [Dubatolov, Tshistjakov, Viidalepp, 1993]. От предыдущего вида отличается желтой головой и желтым воротничком. Утром 13 июля 2007 года наблюдалась копуляция самца *Lithosia quadra* L. и самки *G. gigantea* Obth.

\**Eilema affineolum* (Bremer, 1864) (= *tsinlingicum* Daniel, 1954) – лишайница сходная

Материал: 39 ♂♂, 46 ♀♀; кордон Чирки (пойменный лес), Казакевичево (КПП), Бычиха; 11.VII-9.VIII 2005, 7.VII-13.VIII 2006, 12.VII-29.VIII 2007. Обычен. Имаго встречаются с июля до конца августа. Ранее был известен из Приморья, Китая, Кореи и Японии [Dubatolov, Tshistjakov, Viidalepp, 1993]. Синонимия установлена Х. Иноуэ [Inoue, 1988]. Характеризуется небольшими размерами, светлой окраской передних

крыльев, довольно короткой треугольной юкстой и наличием трех корнугусов на везике (рис. 5).

*Eilema deplanum* (Esper, 1787) – лишайница уплощенная  
Материал: 5 ♂♂, 2 ♀♀; Kasakewitsch[ewo] (Казакевичево, сбор М. Корба) [Daniel, 1954], Казакевичево (КПП), Бычиха; 31.VII 2005, 13-15.VII, 14-15.VIII, 8-9.IX 2007. Редок. Бабочки собирались с середины июля до середины августа. Транспалеаркт, представленный на юге Дальнего Востока особым подвидом *E. d. pavescens* (Butler, 1877).

*Eilema flavociliatum* (Lederer, 1853) – лишайница желтокаемчатая

Материал: 19 ♂♂; Kasakewitsch[ewo] (Казакевичево, сбор М. Корба) [Daniel, 1954], Казакевичево (КПП), Бычиха; 15-30.VII 2005, 17.VII-3.VIII 2006, 10.VII, 2.VIII 2007. Довольно обычен. Лет в июле и начале августа. Обитает в горах Южной Сибири, Приамурье, Приморье, Северо-Восточном Казахстане, Монголии, Китае, Кореи и Японии [Dubatolov, Tshistjakov, Viidalepp, 1993].

*Eilema griseolum* (Hübner, [1803]) – лишайница серая  
Материал: 6 ♂♂, 9 ♀♀; Казакевичево (КПП), Бычиха; 5.VII-8.VIII 2007. Довольно обычен, но найден только на третий год исследований. Лет в июле. Транспалеаркт. От близкого *E. vetustum* (Walker, 1854) отличается наличием двух зубцов на вершине эдегуса, направленных в противоположные стороны (рис. 8).

*Eilema sororculum* (Hufnagel, 1766) – лишайница-сестрица  
Материал: 4 ♀♀; Бычиха; 13-17.VI 2006, 11.VII 2007. Редок, имаго встречаются с середины июня до середины июля. Амфипалеаркт с ареалом, разорванным между Енисеем и Приамурьем [Dubatolov, Tshistjakov, Viidalepp, 1993].



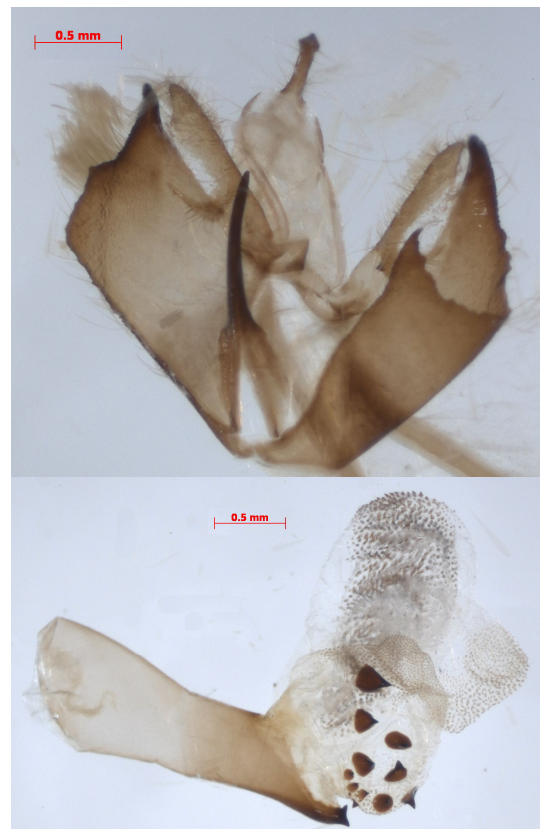
5



6



7



8

Рис. 5-8. Гениталии самцов видов рода *Eilema* Hb., Хабаровский район, Хехцир, Бычиха. 5 – *E. affineolum* Brem.; 6 – *E. ussuricum* Dan.; 7 – *E. vetustum* Wlk.; 8 – *E. griseolum* Hb.



*Eilema ussuricum* (Daniel, 1954) – лишайница уссурийская  
Материал: 1 ♂, 1 ♀; Kasakewitsch[ewo] (Казакевичево, сбор М. Корба) [Daniel, 1954], Бычиха; 1.VIII 2005, 7.VII 2006. Очень редок. Известен из Среднего Приамурья, Приморья, Китая и Кореи [Daniel, 1954]. Характеризуется наличием четырех корнугусов на везике (рис. 6).

\**Eilema vetustum* (Walker, 1854) – лишайница старая  
Материал: 14 ♂♂, 23 ♀♀; кордон Чирки (пойменный лес), Казакевичево (КПП), ручей Соснинский (80-200 м над ур. моря), Бычиха, маршрут от с. Чирки до р. Белая; 8.VII-6.VIII 2005, 6.VII-13.VIII 2006, 4.VII-9.IX 2007. Ранее указывался для Казакевичево по сборам М. Корба в 1907 г. как "*Lithosia griseola*" [Daniel, 1954]; тем не менее строение гениталий, приведенное на рисунке 63 в данной работе, отлично от транспалеарктического вида *E. griseolum* (Hübner, [1803]) и полностью соответствует *E. vetustum*. Обычен. Имаго встречаются с июля до середины августа, иногда вплоть до начала сентября. Номинативный подвид указывался из Приморья и Китая, *E. v. aegrotum* (Butler, 1877) – из Японии. Таксономический статус установлен Н.Н. Игнатьевым и Т. Витгом [Ignatyev, Witt, 2007], ранее вид был известен под названием *E. aegrotum* (Butler, 1877) [Dubatolov, Tshistjakov, Viidalepp, 1993]. От близкого *E. griseolum* отличается наличием кноповидной склеротизованной бляшки на вершине эдеагуса (рис. 7).

*Pelosia angusta* (Staudinger, 1887) – лишайница узкая  
Материал: 1 ♂; Казакевичево (КПП); 12-13.VII 2007. Очень редок, единственный экземпляр собран на свет в середине июля. Среднее Приамурье от Благовещенска, Приморье, Южный Сахалин, Кунашир, Япония [Dubatolov, Tshistjakov, Viidalepp, 1993].

*Pelosia muscerda* (Hufnagel, 1766) – лишайница мышьяная  
Материал: 46 ♂♂, 56 ♀♀; кордон Чирки (пойменный лес), Kasakewitsch[ewo] (Казакевичево, сбор М. Корба) [Daniel, 1954], Казакевичево (КПП), Бычиха; 27.VI-8.VIII, 13-15.IX 2005, 28.VI-1.IX 2006, 29-30.VI, 11.VII-8.IX 2007. Очень обычен. Лет растянут с конца июня до середины сентября, в 2007 году в начале сентября отмечен выход свежих бабочек. Транспалеаркт, представленный дальневосточным подвидом *P. m. tetrasticta* Hampson, 1900.

*Pelosia noctis* (Butler, 1881) – лишайница ночная  
Материал: 42 ♂♂, 10 ♀♀; Kasakewitsch[ewo] (Казакевичево, сбор М. Корба) [Daniel, 1954], Казакевичево (КПП), Бычиха; 16.VII-8.VIII, 16-18.IX 2005, 11.VII-4.VIII 2006, 14.VII-28.VIII 2007. Обычный вид. Имаго встречаются со второй декады июля до середины августа, отдельные экземпляры попадают и позднее, вплоть до середины сентября. Среднее Приамурье, Приморье, Сахалин, Кунашир, Северный Китай, Корея, Япония [Dubatolov, Tshistjakov, Viidalepp, 1993].  
*Pelosia obtusa* (Herrich-Schaffer, 1847) – лишайница слабая  
Материал: 2 ♂♂, 3 ♀♀; Казакевичево (КПП), Бычиха; 20.VII, 12.IX 2005, 14-15.VIII, 4-5.IX 2007. Редкий вид, встречен в конце июля и начале-середине сентября. Транспалеаркт, представленный южнодальневосточным подвидом *P. o. sutschana* (Staudinger, 1892).

*Pelosia ramosula* (Staudinger, 1887) – лишайница разветвленная

Материал: 3 ♂♂, 1 ♀; Kasakewitsch[ewo] (Казакевичево, сбор М. Корба) [Daniel, 1954], Бычиха; 22.VII 2005, 16.VII 2006, 10-16.VII 2007. Очень редок, бабочки летают в июле. Среднее Приамурье, Приморье, Сахалин, Кунашир, Китай, Япония [Dubatolov, Tshistjakov, Viidalepp, 1993].

*Atolmis rubricollis* (Linnaeus, 1758) – лишайница черная, или красношеяя

Материал: 1 ♀; Казакевичево (КПП); 1-2.VII 2007. Очень редок, единственный экземпляр собран на свет. Лет в конце июня – начале июля. Транспалеаркт.

Подсемейство Arctiinae – настоящие медведицы

*Parasemia plantaginis* (Linnaeus, 1758) – медведица подорожниковая

Материал: 24 ♂♂, 8 ♀♀; Казакевичево (КПП), Бычиха, Осиновая Речка, 19-й км, 20-й км, 24-й км, Корфовский; 25.VI 1981, 17.VI-7.VII 1985, 21.VI 1986, 13-15.VI 2003, 15-27.VI 2005, 19.VI 2006, 12-22.VI 2007. В окрестностях Бычихи довольно редок, но вдоль восточной границы заповедника – обычен. Бабочки встречаются с середины июня до начала июля. Транспалеаркт, представленный приамурским подвидом *P. p. floccosa* (Graeser, 1888).

*Hypophora aulica* (Linnaeus, 1758) – медведица придворная

Материал: 2 ♀♀; Бычиха, Осиновая Речка; 20.VI 2005, 18.VI 2006. Редкий вид. Бабочки летают во второй половине июня. Транспалеаркт.

*Arctia caja* (Linnaeus, 1758) – медведица Кайя

Материал: 124 ♂♂, 24 ♀♀; Казакевичево (КПП), Бычиха, Большой Уссурийский остров; 10.VIII 1985, IX 1996, 4.VIII 1997, 3-15.VIII 2005, 3-23.VIII 2006, 5-27.VIII 2007. Обычный, иногда довольно многочисленный вид. Лет в августе, отдельные экземпляры летают до сентября. Гусеницы часто попадают на траве до середины июня. Транспалеаркт, представленный особым подвидом *A. c. tschliensis* Draudt, 1931, распространенным в Восточном Забайкалье, Среднем Приамурье и Северном Китае.

*Pericallia matronula* (Linnaeus, 1758) – медведица хозяйка

Материал: 109 ♂♂, 11 ♀♀; кордон Чирки (пойменный лес), Казакевичево (КПП), Бычиха, маршрут от с. Чирки до р. Белая; 14-23.VII 1985, 17.VII 1986, 7-10.VII 1996, 27.VI-22.VII, 25.VIII 2005, 5-15.VII 2006, 21.VI-23.VII 2007. Обычный вид. Имаго встречаются с конца июня до конца июля, иногда попадают в августе. 4 июля 2007 года А.М. Долгих наблюдал массовый выплod этого вида на маршруте от с. Чирки до р. Белая. Транспалеаркт.

*Diacrisia irene* Butler, 1881 – медведица Ирэн

Материал: 40 ♂♂, 18 ♀♀; Казакевичево (КПП), Бычиха, 24-й км; 29.VI-14.VII 1985, 1.VII 1996, 21.VI-12.VII 2005, 29.VI-17.VII 2006, 30.VI-17.VII 2007. Обычен. Имаго активны как в ночное, так и в дневное время. Лет с конца июня до середины июля. Среднее

Приамурье, Приморье, Восточный Китай, Корея, Япония.

*Rhyarioides amurensis* (Bremer, 1861) – медведица амурская

Материал: 128 ♂♂, 18 ♀♀; Ussuri-Mündung (устье Уссури, 1859, сбор Р. Маака) [Bremer, 1861, 1864; Staudinger, 1892], Kasakewitsch[ewo] (Казакевичево, сбор М. Корба) [Daniel, 1943], Казакевичево (КПП), Бычиха, Корфовский, маршрут с. Чирки – р. Белая – сопка Кедровая; 12.VIII 1972, 16.VII, 10.VIII 1985, 7.VII 1986, 10.VII 1996, 26.VI-15.VII 2005, 5-15.VII 2006, 26.VI-15.VII 2007. Обычный, местами массовый вид. Бабочки встречаются в дневное время по лугам, лесным опушкам и открытым просекам, часто летят и на свет. Обитает в Среднем Приамурье, Приморье, Китае, Корее и Японии.

*Rhyarioides metelkana* (Lederer, 1861) – медведица Метельки

Материал: 21 ♂♂, 3 ♀♀; кордон Чирки (пойменный лес), Казакевичево (КПП), Бычиха; 14-23.VII 1985, 24.VII 1986, 11-30.VII 2005, 19.VII-7.VIII 2006, 11-16.VII 2007. Довольно редок. Лет со второй декады июля до начала августа. Амфипалеаркт.

*Rhyarioides nebulosa* Butler, 1877 – медведица мрачная дальневосточная

Материал: 5 ♂♂, 20 ♀♀; Казакевичево (КПП), Бычиха; 16.VII 2006, 5-17.VII 2007. Первый самец собран на лесной дороге в дневное время. Данный экземпляр по тону передних крыльев не настолько темный, как особи из Южного Приморья; тем не менее отличается от сходного *R. amurensis* (Bremer, 1861) короткими гребешками усиков. Собранные в 2007 году экземпляры не отличались от приморских.

*Rhyaria purpurata* (Linnaeus, 1758) – медведица пурпурная  
Указан в Летописи природы (кн. 22, 1991) по сборам В.Д. Небайкина, А.Г. Плетнева и сотрудников заповедника. Нами в 2005-2007 гг. не найден, поэтому нельзя исключить возможность неверного определения, ведь сходный и обычный на Хехцире *Rhyarioides amurensis* Brem. в Летописях природы до 2004 года отмечен не был. Транспалеаркт.

*Amurrhyaria leopardinula* (Strand, 1919) – медведица леопардовая

Материал: 1 ♂; Казакевичево (КПП); 19-20.VI 2007. В Хабаровском и Приморском краях очень редок, хотя в Амурской области это довольно многочисленный вид. Бабочки летают в июне – июле. Обитает в Восточном Забайкалье, по всему Приамурью от Уруши до Николаевска-на-Амуре, в Приморье и Северном Китае.

*Chionarctia nivea* (Ménétrières, 1859) – медведица снежная

Материал: 138 ♂♂, 35 ♀♀; кордон Чирки (пойменный лес), Казакевичево (КПП), Бычиха, Осиновая Речка, Большой Уссурийский остров, 20-й км; 14-29.VII 1985, 17-30.VII 1986, 9.VII-5.VIII 2005, 10.VII-7.VIII 2006, 8.VII-15.VIII 2007. Обычный, временами довольно многочисленный вид. Гусеницы часто встречаются на траве по луговым участкам в первой половине июня. Лет имаго с июля до середины августа. Среднее Приамурье, Приморье, Сахалин, Кунашир, Китай, Корея, Япония.

*Spilarctia lutea* (Hufnagel, 1766) – медведица желтая  
Материал: 62 ♂♂, 14 ♀♀; кордон Чирки (пойменный лес), Казакевичево (КПП), Бычиха; 14.VII 1985, 1-23.VII 2005, 22.VI-1.VIII 2006, 5-6, 28.VI-13.VIII 2007. Обычен. Имаго летают с конца июня до середины августа, в 2007 году вылет был отмечен в начале июня. Амфипалеаркт, ареал которого разорван в районе Байкала.

*Spilarctia seriatopunctata* (Motschulsky, [1861]) – медведица серийно-точечная

Материал: 11 ♂♂, 1 ♀; Бычиха; 14.VII 1985, 17.VII 1986, 6.VII 2005, 7.VI-16.VII 2006, 28-30.VI, 11.VII 2007. Довольно редок. Лет в июне и первой половине июля. Среднее Приамурье, Приморье, Китай, Корея, Япония.

*Lemyra boghaika* Tshistjakov et Kishida, 1994 – медведица бохайская

Материал: 150 ♂♂, 5 ♀♀; кордон Чирки (пойменный лес, дубовый лес), Казакевичево (КПП), Бычиха, “Khehtsir ... Rivan settl.” [Tshistjakov, Kishida, 1994]; 21.VI-3.VII 2005, 10.VI-15.VII 2006, 14.VI-20.VII 2007. Обычен, в южной части заповедника местами довольно многочислен. Лет с середины июня до конца второй декады июля. Среднее и Нижнее Приамурье, Приморье, Северо-Восточный Китай, Корея.

*Lemyra jankowskii* (Oberthür, [1881] 1880) – медведица Янковского

Материал: 36 ♂♂, 2 ♀♀; Казакевичево (КПП), Бычиха; 14-23.VII 1985, 8-20.VII 2005, 11-19.VII 2006, 9.VII-17.VIII 2007. Довольно редок. Имаго летают с июля до середины августа. Среднее Приамурье, Приморье, Китай [Dubatolov, 1996].

*Spilosoma lubricipedum* (Linnaeus, 1758) – медведица мятная

Материал: 25 ♂♂, 5 ♀♀; кордон Чирки (пойменный лес, дубовый лес), Казакевичево (КПП), Бычиха; 6-21.VI 2005, 28.V-25.VI 2006, 28.V-20.VI 2007. Довольно обычен. Лет с конца мая до конца июня. Транспалеаркт.

*Spilosoma punctarium* (Stoll in Cramer, [1782]) – медведица пятнистая

Материал: 94 ♂♂, 17 ♀♀; кордон Чирки (пойменный лес, дубовый лес), Казакевичево (КПП), Бычиха, Корсаково (Рошино); 29.VI 1985, 2-6.VI 1997, 15.VI 2003, 7-21.VI, 11.VII 2005, 29.V-9.VII 2006, 5-30.VI, 12.VII 2007. Обычный вид. Лет с конца мая до середины июля. Среднее и Нижнее (Комсомольск-на-Амуре, сборы А. Сячиной) Приамурье, Приморье, Китай, Корея, Япония [Dubatolov, 1996]. Представлен приамурско-приморским подвидом *S. p. dornesii* Oberthür, 1879, характеризующимся хорошо развитыми шипиками на склеротизованной пластинке на дорсальной стороне у вершины эдеагуса.

\**Spilosoma mienshanicum* Daniel, 1943 – медведица миншаньская

Материал: 1 ♂; Бычиха; 18-19.VI 2007. Единственный экземпляр собран А.М. Долгих у конторы заповедника утром под фонарями. Экземпляр принадлежит к номинативному подвиду с красным брюшком, чем отличается от *S. m. streltzevi* Dubatolov, 1996 с желтым брюшком, описанным из Благовещенска. Распростра-

нен в Северном и Северо-Восточном Китае, Среднем Приамурье и Приморье.

*Phragmatobia amurensis* Seitz, 1910 – толстянка амурская  
Материал: 243 ♂♂, 24 ♀♀; кордон Чирки (пойменный лес, дубовый лес), Бычиха, Корсаково (Рошино); 14-23.VII 1985, 22.VII 1996, 20.VIII 1999, 3.VI, 8.VII-7.VIII 2005, 15.V-3.VI, 11.VII-10.VIII, 30-31.VIII 2006, 9-23.VII, 1-2.IX 2007. Массовый вид. Бабочки летают с середины мая до начала июня, со второй декады июля до начала августа, отдельные особи попадают в конце августа-начале сентября; вид развивается обычно в двух поколениях, третье поколение неполное. Распространен в Восточном Забайкалье, Приамурье, Приморье, Восточном Китае, Корее и Японии [Dubatolov, 1996].

*Epatolmis caesarea* (Goeze, 1781) – медведица черная, или царская

Материал: 9 ♂♂, 2 ♀♀; Бычиха, Осиновая Речка, Большой Уссурийский остров; 6-9.VI 2005, 21.V-1.VI 2006. Довольно редок, чаще попадает на Большом Уссурийском острове по открытым местам. Лет в конце мая – начале июня. Транспалеаркт.

#### Семейство Syntomidae – ложные пестрянки

*Syntomis germana* Felder, 1862 – ложная пестрянка дальневосточная

Материал: 5 ♂♂, 14 ♀♀; Казакевичево (КПП), Бычиха; 16-24.VII 2005, 14.VII 2006, 5-17.VII 2007. Обычный вид, активный в дневное время, держится на цветах сорбации, на свет прилетает редко. Лет в первой и второй декадах июля. Среднее Приамурье, Приморье, Китай, Корея, Япония; гусеницы отмечены на подорожнике, одуванчике, щавеле; вероятно – полифаги [Чистяков, 2003б].

Хотя в пределах Большого Хехцира отмечено уже 229 видов семейств Nepialidae, Cossidae, Limacodidae, Zygaenidae, Thyrididae, Epicoreiidae, Eriplemidae, Thyatiridae, Drepanidae, Lasiocampidae, Sphingidae, Saturniidae, Endromidae, Bombycidae, Notodontidae, Lymantriidae, Arctiidae, Syntomidae, это число не представляется окончательным, несмотря на то, что здесь было обнаружено 34 новых для региона вида (около 15%). На юге Хабаровского края [Ефетов, 2005; Чистяков, 1997-2005] и даже близ Хабаровска, а также в Еврейской АО отмечены следующие виды, нахождение которых на Большом Хехцире нельзя исключать: *Zeuzera multistrigata* Moore, 1881 (ssp. *leuconota* Walker, 1881), *Catopta albonubila* (Graeser, 1888) [Cossidae], *Illiberis kardakoffi* Alberti, 1951, *I. kuprijanovi* Efetov, 1995, *I. pruni* Dyar, 1905, *I. tenuis* (Butler, 1877), *I. ulmivora* Graeser, 1888, *Inope heterogyna* Staudinger, 1887, *I. maerens* Staudinger, 1887, *Jordanita budensis* (Speyer et Speyer, 1858), *J. paupera* (Christoph, 1887) [Zygaenidae], *Pterodecta felderi* (Bremer, 1864) [Callidulidae], *Dysaethria illotata* Christoph, [1881], *D. plagifera* (Butler, 1881) [Eriplemidae], *Habrosyne intermedia* (Bremer, 1864), *Ochropacha duplaris* (Linnaeus, 1761) [Thyatiridae], *Nordstroemia grisearia* (Staudinger, 1892), *Auzata superba* (Butler, 1878) [Drepanidae], *Malacosoma castrense* (Linnaeus,

1758), *Eriogaster lanestris* (Linnaeus, 1758), *Bhima eximia* (Oberthür, 1880), *Orientrix laeta* (Walker, 1855), *Cosmotriche lunigera* (Esper, 1784) [Lasiocampidae], *Hyloicus morio* Rothschild et Jordan, 1903, *Spingulimus* Staudinger, 1887, *Dolbina exacta* Staudinger, 1892, *Hemaris staudingeri* Leech, 1890 (наличие двух последних видов в Хабаровском крае [Чистяков, 2001a] крайне маловероятно), *Macroglossum stellatarum* (Linnaeus, 1758), *Hyles costata* (Nordman, 1851) [Sphingidae], *Eudia pavonia* (Linnaeus, 1761), *Mirina christophi* (Staudinger, 1887) [Endromidae], *Neostauropus basalis* Moore, 1877, *Drymonia japonica* (Wileman, 1911), *Eligmodonta ziczac* (Linnaeus, 1758), *Micromelalopha troglodyta* (Graeser, 1890) [Notodontidae], *Dicallomera fascelina* (Linnaeus, 1758), *Numenes disparilis* Staudinger, 1887, *Pida nipponis* (Butler, 1881) [Lymantriidae], *Stigmatophora flava* (Bremer et Grey, 1852), *Parasiccia altaica* (Lederer, 1855), *Arctia flavia* (Fuessly, 1779), *Sibirarctia kindermanni* (Staudinger, 1867), *Spilosoma urticae* (Esper, 1789) [Arctiidae]. Таким образом, число еще не найденных видов, вероятно, превышает 40. Следовательно, в настоящее время исследованность фауны высших ночных бабочек Большого Хехцира из перечисленных семейств достигает 80-85%.

При анализе видовой разнообразия рассмотренных в статье ночных чешуекрылых в течение всего периода активности (с середины апреля до конца октября) прослеживается крутая однопиковая кривая с максимальным видовым богатством с 11 по 15 июля (рис. 9). В то же время отмечается небольшой спад многообразия в начале третьей декады августа и некоторое возрастание числа летающих видов в последних числах августа и первых числах сентября, последнее связано с вылетом раннеосенних видов. Однако весной такого снижения разнообразия в конце первой декады мая, после прекращения активности комплекса весенних видов, практически не отмечено. Небольшой спад разнообразия в последних числах июля вызван недостаточностью проведенных в это время сборов.

Одной из важных особенностей фауны Macroheterocera Хехцира является значительное богатство весеннего аспекта бабочек, представленных большей частью совковидками (Thyatiridae); это все те же 6 видов, что обитают и в Южном Приморье. Напротив, осенний аспект совковидок здесь значительно беднее и представлен единственным видом *Togaria tancrei* (Graeser, 1888). В то же время в Южном Приморье осенью встречаются дополнительно не менее 4-5 видов этого семейства из родов *Togaria*, *Eripesestis*, *Notoploca*, отсутствующие в Хабаровском крае. Другой характерной чертой является наличие у целого ряда видов на Хехцире позднелетне-осеннего выхода нового поколения имаго, по всей видимости, не оставляющих после себя потомства из-за быстрого наступления холодов.

#### БЛАГОДАРНОСТИ

Авторы искренне признательны сотрудникам Большехехцирского заповедника, активно помогавшим в работе: К.Н. Ткаченко, А.С. Спиридонову,

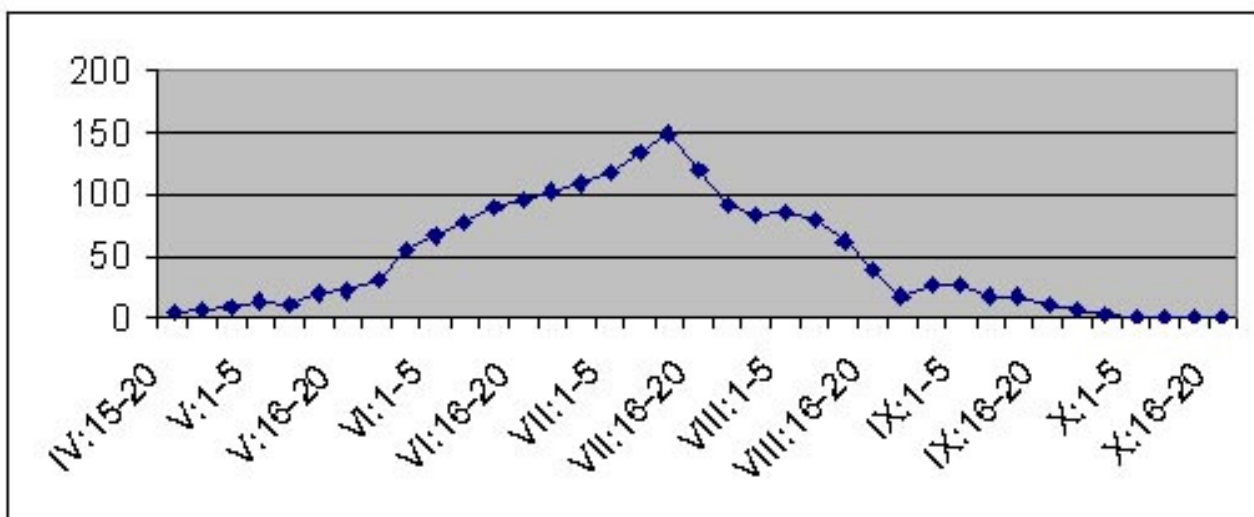


Рис. 9. График изменения видового разнообразия Macroheterocera (без Geometridae и Noctuidae) на Большом Хехцире в течение весенне-летне-осеннего периода. Вертикальная шкала – число летающих видов бомбикоидных чешуекрылых, горизонтальная шкала – пятидневные периоды теплого сезона; римские цифры – месяцы года, арабские – пятидневки.

И.Ф. Денко, С.В. Баврину и всем другим, а также Я. Кишиде (Mr. Yasunori Kishida), Токио, Япония за сведения по кормовым растениям некоторых видов, Е.В. Новомодному (Хабаровск) – за ряд ценных сведений для данной работы и постоянную дружескую помощь и поддержку, В.С. Шемякину (Хабаровск) – за спасение информации на вышедшем из строя компьютере.

#### ЛИТЕРАТУРА

- Дубатолов В.В., Львовский А.Л., Стрельцов А.Н. К таксономическому статусу *Actias artemis* (Bremer et Grey) (Lepidoptera, Saturniidae) // Животный мир Дальнего Востока: сборник научных трудов / под общ. ред. А.Н. Стрельцова. – Благовещенск: Изд-во БГПУ, 2007. – Вып. 6. – С. 101-103.
- Дубатолов В.В., Василенко С.В., Стрельцов А.Н. Новые находки неморальных видов насекомых из отрядов Diptera, Neuroptera, Mecoptera, Lepidoptera в Приаргунье (Читинская область) и их возможное зоогеографическое значение // Евразийский энтомологический журнал. – 2003. – Т. 2. Вып. 3. – С. 167-180.
- Дубатолов В.В., Стрельцов А.Н. Слизневидки (Lepidoptera, Limacodidae) Среднего Приамурья // Животный мир Дальнего Востока: сборник научных трудов / Под общ. ред. А.Н. Стрельцова. – Благовещенск: Изд-во БГПУ, 2005. – Вып. 5. – С. 111-114.
- Ефетов К.А. 76. Сем. Zygaenidae – пестрянки // Определитель насекомых Дальнего Востока России. Т. V. Ручейники и чешуекрылые. Ч. 5. – Владивосток: Дальнаука, 2005. – С. 146-162.
- Загуляев А.К. 54. Сем. Thyrididae – окончатые мотыльки // Определитель насекомых европейской части СССР. Т. IV. Чешуекрылые. Ч. 3. – Ленинград: Наука, 1986. – С. 229-232.
- Кожанчиков И.В. Отряд Lepidoptera – чешуекрылые, или бабочки // Вредители леса. Справочник. Т. 1. – Москва-Ленинград: Изд-во АН СССР, 1955. – С. 35-285.
- Новомодный Е.В. Эпиколея // Красная книга Хабаровского края. Хабаровск: ИВЭП ДВО РАН, 1999. – С. 424-425.
- Чистяков Ю.А. 2. Сем. Nerialidae – тонкопряды // Определитель насекомых Дальнего Востока России. Т. V. Ручейники и чешуекрылые. Ч. 1. – Владивосток: Дальнаука, 1997. – С. 256-264.
- Чистяков Ю.А. 46. Сем. Cossidae – древоточцы // Определитель насекомых Дальнего Востока России. Т. V. Ручейники и чешуекрылые. Ч. 2. – Владивосток: Дальнаука, 1999а. – С. 309-319.
- Чистяков Ю.А. 50. Сем. Thyrididae – окончатые мотыльки // Определитель насекомых Дальнего Востока России. Т. V. Ручейники и чешуекрылые. Ч. 2. – Владивосток: Дальнаука, 1999б. – С. 572-579.
- Чистяков Ю.А. 55. Сем. Lasiocampidae – коконопряды // Определитель насекомых Дальнего Востока России. Т. V. Ручейники и чешуекрылые. Ч. 2. – Владивосток: Дальнаука, 1999в. – С. 586-617.
- Чистяков Ю.А. 56. Сем. Saturniidae – сатурнии, или павлиноглазки // Определитель насекомых Дальнего Востока России. Т. V. Ручейники и чешуекрылые. Ч. 2. – Владивосток: Дальнаука, 1999г. – С. 618-628.
- Чистяков Ю.А. 57. Сем. Brahmaeidae – брамеи, или волнистые павлиноглазки // Определитель насекомых Дальнего Востока России. Т. V. Ручейники и чешуекрылые. Ч. 2. – Владивосток: Дальнаука, 1999д. – С. 628-631.
- Чистяков Ю.А. 58. Сем. Endromidae – березовые шелкопряды // Определитель насекомых Дальнего Востока России. Т. V. Ручейники и чешуекрылые. Ч. 2. – Владивосток: Дальнаука, 1999е. – С. 631-633.
- Чистяков Ю.А. 61. Сем. Sphingidae – бражники // Определитель насекомых Дальнего Востока России. Т. V. Ручейники и чешуекрылые. Ч. 3. – Владивосток: Дальнаука, 2001а. – С. 487-524.
- Чистяков Ю.А. 62. Сем. Notodontidae – хохлатки // Определитель насекомых Дальнего Востока России. Т. V. Ручейники и чешуекрылые. Ч. 3. – Владивосток: Дальнаука, 2001б. – С. 525-589.

- Чистяков Ю.А. 63. Сем. Lymantriidae – волнянки // Определитель насекомых Дальнего Востока России. Т. V. Ручейники и чешуекрылые. Ч. 4. – Владивосток: Дальнаука, 2003а. – С. 603-636.
- Чистяков Ю.А. 67. Сем. Stenuchidae – ложные пестрянки // Определитель насекомых Дальнего Востока России. Т. V. Ручейники и чешуекрылые. Ч. 4. – Владивосток: Дальнаука, 2003б. – С. 652-655.
- Чистяков Ю.А. 68. Сем. Eriplemidae – эпиплемиды // Определитель насекомых Дальнего Востока России. Т. V. Ручейники и чешуекрылые. Ч. 5. – Владивосток: Дальнаука, 2005а. – С. 395-400.
- Чистяков Ю.А. 73. Сем. Erisopidae – эпикопейды // Определитель насекомых Дальнего Востока России. Т. V. Ручейники и чешуекрылые. Ч. 5. – Владивосток: Дальнаука, 2005б. – С. 403-407.
- Чистяков Ю.А. 72. Сем. Drepanidae – серпокрылки // Определитель насекомых Дальнего Востока России. Т. V. Ручейники и чешуекрылые. Ч. 5. – Владивосток: Дальнаука, 2005в. – С. 407-420.
- Чистяков Ю.А., Дубатов В.В. Лишайницы рода *Stigmatophora* Staudinger, 1841 (Lepidoptera, Arctiidae, Lithosiinae) фауны СССР // Новости систематики насекомых Дальнего Востока. – Владивосток: ДВО АН СССР, 1990. – С. 86-96.
- Чулков Е.Г. Новые станции реликтовых бабочек на Большой Хехцире // Вопросы географии Дальнего Востока. Сборник 11. Зоогеография. – Хабаровск, 1973. – С. 294-295.
- Яковлев Р.В. Древооточы (Lepidoptera, Cossidae) Корейского полуострова // Евразийский энтомологический журнал. – 2005. – Т. 4. No. 4. – С. 341-344.
- Яковлев Р.В. Ревизия древооточцев рода *Holcocerus* Staudinger, 1884 (s.l.) // Эверсманния. – 2006. – Отд. вып. 1. – 104 с.
- Bremer O. Neue Lepidopteren aus Ost-Sibirien und dem Amur-Lande, gesammelt von Radde und Maack, beschreiben von Otto Bremer. (Lu le 22 mars 1861) // Bulletin de l'Académie Imperiale des Sciences de St.-Petersbourg, 1861. – Т. 3. – S. 461-496.
- Bremer O. Lepidopteren Ostsibiriens, insbesondere des Amur-Landes, gesammelt von Herren G.Radde, R.Maack und P.Wulfius // Mémoires Acad. Sci. St-Petersb. 1864. – Ser. 7. T. 8. – S. 1-104. Taf. 1-8.
- Daniel F. Beiträge zur Kenntnis der Arctiidae Ostasiens unter besonderer Berücksichtigung der Ausbeuten H.Höne's aus diesem Gebiet (Lep., Het.). II Teil. Nypsinæ, Micrarctiinae, Spilosominæ, Arctiinae // Mitteilungen der Münchener Entomologischen Gesellschaft. 1943. – Bd. 33. Nr. 2/3. – S. 673-759. Taf. 14-22.
- Daniel F. Beiträge zur Kenntnis der Arctiidae Ostasiens unter besonderer Berücksichtigung der Ausbeuten von Dr. h. c. H. Höne aus diesem Gebiet (Lep., Het.). III. Teil: Lithosiinae // Bonner zoologische Beiträge. Bd. 5. Heft 1-2. 1954. Bd. 5. Heft 1-2. – S. 89-138.
- Daniel F. Monographie der palaearktischen Cossidae. II. Genera *Cossus* Fabr. und *Lamellocossus* gen. n. (Lep.) // Mitteilungen der Münchener Entomologischen Gesellschaft. – 1956. – Bd. 46. – S. 243-289, Taf. 8-10.
- Dubatolov V.V. Moths from Southern Sakhalin and Kunashir, collected in 1989. Part 1. Macroheterocera, excluding Geometridae and Noctuidae // Japan Heterocerists' Journal. 1991. No. 161. – P. 182-187.
- Dubatolov V.V. A list of the Arctiinae of the territory of the former U.S.S.R. (Lepidoptera, Arctiidae) // Neue Entomologische Nachrichten. 1996. Bd. 37. – S. 39-87.
- Dubatolov V.V., Tshistjakov Yu.A., Viidalepp J. A list of the Lithosiinae of the territory of the former USSR (Lepidoptera, Arctiidae) // Atalanta. – Würzburg. 1993. Bd. 24. Heft 1/2. – P. 165-175.
- Dubatolov V.V., Ustjuzhanin P.Ya. Moths from Southern Sakhalin and Kunashir, collected in 1989. Part 2. Microheterocera: Hepialidae, Zygaenidae, Limacodidae, Thyrididae, Pyraloidea, Pterophoridae, Alucitidae // Japan Heterocerists' Journal. 1991. No. 164. – P. 249-252.
- Dubatolov V.V., Zolotuhin V.V. A list of the Lasiocampidae from the territory of the former USSR (Insecta, Lepidoptera) // Atalanta. – Würzburg. 1992. T. 23. No. 3/4. – P. 531-548.
- Dyar H.G. New Genera of South American Moths // Proceedings of the United States National Museum. – 1905. Vol. 29. – P. 178.
- Ignatyev N.N., Witt T.J. A review of *Eilema* Hubner, 1819 of Russia and adjacent territories. Part 1. The *Eilema griseola* (Hubner, 1803) species group (Arctiidae: Lithosiinae) // Nota Lepidopterologica. – 2007. – Vol. 30. No. 1. – P. 25-43.
- Inoue H. 47. Limacodidae // Moths of Japan. Tokyo: Kodansha, 1982. – I: 297-301; II: 26-27, 219-220, pl. 34-35.
- Inoue H. On the status of *Eilema affineola* (Bremer) (Arctiidae, Lithosiinae) // Yugato. 1988. No. 113. – P. 95-98.
- Kobayashi H., Dubatolov V.V., Kishida Y. A review of the *Odontosia carmelita-patricia*-species group (Lepidoptera, Notodontidae), with descriptions of two new species from Russia and Japan // Tinea. 2006. Vol. 19. No. 2. – P. 154-164.
- Koch M. Wir bestimmen Schmetterlinge. Bd. II. Bären, Spinner, Schwärmer und Bohrer Deutschlands (unter ausschluß der Alpengebiete). – Radebeul und Berlin: Neumann Verlag, 1964. – S. 1-148, Taf. 1-24.
- Tshistjakov Yu. A. A review of the Limacodidae (Lepidoptera) of the Russian Far East // Far Eastern Entomologist. 1995. № 7. – P. 1-12.
- Werny K. Untersuchungen über die Systematik der Tribus Thyatirini, Macrothyatirini, Habrosynini und Tetheini (Lepidoptera: Thyatiridae). Inaugural-Dissertation zur Erlangung des akademischen Grades eines Doktors der Naturwissenschaften der Mathematisch-Naturwissenschaftlichen Fakultät der Universität des Saarlandes. – Saarbrücken. [1967] 1966. – S. 1-464.
- Zolotuhin, V.V. To a study of asiatic Lasiocampidae. 3. Short taxonomic notes on *Paralebeda Aurivillius*, 1894 (Lepidoptera) // Atalanta. – Würzburg. 1996. Bd. 17. Nr. 1/3. – P. 245-256.
- Yakovlev R.V. Taxonomic notes on *Acosus* Dyar and *Parahypopta* Daniel (Cossidae) // Nota Lepidopterologica. – 2007. – Vol.30. No. 2. – P. 415-421.