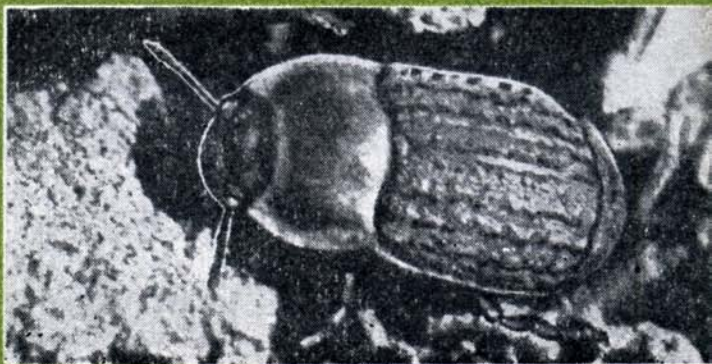


ФАУНА СИБИРИ



**ЧЛЕНИСТОНОГИЕ
СИБИРИ
И ДАЛЬНЕГО
ВОСТОКА**



**ИЗДАТЕЛЬСТВО «НАУКА»
СИБИРСКОЕ ОТДЕЛЕНИЕ**

АКАДЕМИЯ НАУК СССР
СИБИРСКОЕ ОТДЕЛЕНИЕ
БИОЛОГИЧЕСКИЙ ИНСТИТУТ

ЧЛЕНИСТОНОГИЕ СИБИРИ И ДАЛЬНЕГО ВОСТОКА

Ответственный редактор
д-р биол. наук Г.С. Золотаренко



НОВОСИБИРСК
ИЗДАТЕЛЬСТВО «НАУКА»
СИБИРСКОЕ ОТДЕЛЕНИЕ
1985

ФАУНА СИБИРИ

УДК 595.713.773.792+575.895

Членистоногие Сибири и Дальнего Востока. -
Новосибирск: Наука, 1985.

В книге изложены результаты многолетних исследований по морфологии, фауне и образу жизни членистоногих, в частности паукообразных, и некоторых групп насекомых, обитающих в Сибири и на Дальнем Востоке. Основу работ составляют оригинальные материалы о видовом составе, географическом распространении и морфоэкологических особенностях пауков, панцирных клещей, стрекоз, прямокрылых, жуков, двукрылых, чешуекрылых, их значении в биоценозах и влиянии хозяйственной деятельности человека.

Сборник рассчитан на энтомологов и экологов широкого профиля, работников по защите растений и охране природы, всех, кто интересуется фауной Сибири.

Рецензенты А.Г. Мирзаева, А.В. Штундюк

ВЫСШИЕ МЕДВЕДИЦЫ (LEPIDOPTERA, ARCTIINAE)
ГОР ЮЖНОЙ СИБИРИ

Сообщение 1

Фауна медведиц Южной Сибири исследована до сих пор довольно слабо. Первые сведения о них были приведены Э. Эверсманном /Eversmann, 1843, 1846-1848/, описавшим 5 новых видов. Впоследствии изучение высших медведиц наряду со всей лепидоптерофауной проводилось по отдельным районам. Так, Ю. Ледерер /Lederer, 1853, 1855/, М. Суворцев /1894/ опубликовали первые материалы по Алтаю; Х. Христоф /Christoph, 1892/ и О. Штаудингер /Staudinger, 1892, 1897/ - по Забайкалью; С. Чугунов /1912а-в, 1913, 1914, 1916/ привел сведения по высшим медведицам Алтая, Кузнецкого нагорья и Саян; В. Дорогостайский /1915/ - по Становому хребту; В. Кожанчиков /1923 - 1925/ обработал материалы по Хакасии и Северной Туве. Несколько новых таксонов медведиц описано О. Банг-Хаасом /Bang-Haas, 1927/. Большинство этих сведений вошло в первые сводки по высшим чешуекрылым России /Ершов, Фильд, 1870/ и Палеарктики /Staudinger, Rebel, 1901; Seitz, 1913; Strand, 1919; Draudt, 1934/. В более поздних работах С.Д. Лаврова /1926, 1930/, В.В. Внуковского /1930/, И.А. Терскова, Н.Г. Коломийца /1966/, Я. Вийдалеппа /1979/, Г.С. Золотаренко /1980/ уточняются места нахождения в Сибири отдельных видов медведиц. Однако все эти работы касаются только сравнительно небольших территорий, в них сообщаются лишь места нахождения отдельных экземпляров. Данные по всем высшим медведицам, населяющим горы Южной Сибири, еще никем не сообщались.

В настоящей публикации обобщаются сведения о фаунистическом составе высших медведиц подсем. *Arctiinae*, обитающих в горах Южной Сибири и сопредельных районах Среднего Приангарья.

В основу статьи легли обширные материалы, хранящиеся: в зоологическом музее Биологического института СО АН СССР (БИ), собранные Т.В. Бубновой (1), В.В. Дубатовым (2), Г.С. Золотаренко (3), Н.П. Королевской (4), Ю.П. Коршуновым (5), А.В. Тармаевой (6) и др.; в Зоологическом институте АН СССР, г. Ленинград (ЗИН), собранные П. Валдаевым (7), Г.Е. Грумм-Гржимайло (8), В. Дорогостайским (9), Н.Г. Ершовым (10), В. и И. Кожанчиковыми (11), Г. Ледером (12), С. Родионовым (13), И. Фарби (14), А. Якобсоном (15) и др.; в зоологическом музее МГУ (ЗМ), собранные А. Раснищным и В. Жерихиным (16), а также из коллекции А.В. Цветаева (17); в коллекции Г.А. Шапиро, Москва (18), В.С. Мурзина, Москва (19), Ю.Е. Перунова, Барнаул (20). Кроме того, в статью включены материалы Советско-финской экспедиции на Алтай, хранящиеся в коллекциях Биологического института и Зо-

ологического музея Хельсинского университета (21). Всего изучено более 3000 экз. бабочек. Цифровые и буквенные обозначения в скобках — знаки, под которыми этот материал будет приводиться в тексте.

Основные места сборов обозначены сокращенно.

Алтай: Верх-Кукуя — пос., 20 км ю.-з. Черги; Каракол — речка с.-в. Чемала; "Катанда" — 7 км зап. Катанды, 1100 м над ур. м., остепненный склон; Катунский хр. — водораздел рек Кураган и Кучерла, 15 км ю.-в. Катанды; Табошак — гора в 20 км с.-в. Кош-Агача, Курайский хр.; Теректинский хр. — 10 км сев. Катанды; Тулата — верховье р. Тулата, Тигирецкий хр.; пос. Яйлю, с.-в берег Телецкого оз.; Курту — река, приток р. Кран, с.-з. Монгольского Алтая, Китай.

Кузнецкое нагорье: Агаскыр — оз., 33 км зап. Копьево; Баланкуль — оз., 20 км сев. Бирикчуля; Камешок — пос., вост. Междуреченска; Печище — речка, 15 км зап. Копьево; Суенга — пос., 25 км с.-в. Маслянино, Салаирский край.

Саяны: Учум — оз., 30 км юж. Ужура, Верхнечулымская котловина; Зап. Саян: Казыр-Суг — низовье р. Казыр-Суг у Большого порога на Енисее; Сартабан — речка, 9 км с.-з. Абазы; Саянский пер.—перевал через Зап. Саян по дороге Абаза — Ак-Довурак; Вост. Саян: "Столбы" — заповедник близ Красноярска, ниж. теч. р. Мань; р. Сорока и р. Тисса — Орликский р-н Бурятской АССР; Обосарымский пер., Хара-Дабан — перевалы близ пос. Монды; Нуху-Дабан — перевал между верховьями рек Иркут и Ока; Кологайша (ныне Хулугайша) — речка в районе Монды; Тункинская котловина: Зун-Мурин — пос., 55 км зап. Култука; Тибельти — пос., 30 км зап. Култука.

Тува: Хундургун — перевал через Зап. Танну-Ола по дороге Чадан — Ханлагайты; Хайбар — уроч. в районе г. Туран.

Приангарье: Бунбуй — пос., средн. теч. р. Чуна, 10 км выше с. Неванка.

Прибайкалье: Б. Коты — пос. на Байкале, 30 км от Листвянки.

Забайкалье: Байса — пос. на р. Бол. Амалат в 100 км с.-в. Романовки, Витимское плоскогорье; Дарасун — ныне Курорт-Дарасун; Елизаветино — пос., р. Оленгуй, 45 км ю.-в. Читы; Каленово — пос., 30 км ю.-з. Улан-Удэ; Ложниково — пос., р. Талангуй, 75 км ю.-з. Нерчинска; Соктуй — на хр. Кукульбей в районе пос. Этыка.

Магаданская обл. "Абориген" — стационар в верх. теч. р. Колыма, хр. Бол. Анначаг, р. Сибит-Тыэллах.

Автор пользуется случаем выразить глубокую благодарность А.Л. Львовскому (Ленинград), Е.М. Антоновой и А.В. Свиридову (Москва) за большую помощь при работе с коллекциями ЗИН и ЗМ и предоставление материала для работы; энтомологам, предоставившим возможность ознакомиться с материалами их личных коллекций, а также всем лицам, принимавшим участие в сборе материала. Автор также признателен Ю.Е. Перунову за передачу уникальных сборов в фонды ЕИ, Г.С. Золотаренко — за ценные замечания при рабо-

те над рукописью, К. Микколе (Хельсинки, Финляндия) — за большую помощь литературой.

Ниже приводим аннотированный список высших медведиц. Их система и номенклатура приняты по П. Леро /Leraut, 1980/ с небольшими изменениями. После названия каждого вида даны ссылки на литературу, в которой он упоминается для Южной Сибири.

Spiris striata (L.)

Eversmann, 1847:77 (*Euprepia funerea* Ev.); Lederer 1853:364 (*Emydia grammica* L.); Суворцев, 1894:3 (*Emydia*); Чугунов, 1912в: 450 (*Coscinia*); 1913:366 (*Coscinia*), 1914:317 (*Coscinia*), Кожанчиков, 1923:15 (*Coscinia*); Лавров, 1930:295 (*Coscinia*); Внуковский, 1930:42 (*Coscinia*); Вийдалепп, 1979:21 (*Coscinia*); Золотаренко, 1980:181 (*Coscinia*).

Обычен. В степном поясе встречается почти повсеместно. По остепненным лугам проникает и в лесной пояс. Бабочки появляются в природе с середины июня, массовый лёт приходится на первые две декады июля, в августе встречаются почти только одни самки. Имаго ведут дневной образ жизни, на источники света не прилетают. Гусеницы живут на двудольных травах и злаках /Кумаков, Коршунов, 1979; Ламперт, 1913/, зимуют.

Распространение. Вся Европа (кроме Северной), Передняя Азия, Кавказ, Закавказье, Казахстан, юг Сибири на восток до Байкала, к северу проникает до Центральной Якутии; Северо-Западный Китай, Западная и Центральная Монголия.

Материал. Алтай: Большенаарымское, 6/VI-12/VII 1906 - 4♂ 4♀ (15); Верх-Кукуя, 7/VII 1981 - 1♂ (2); Бийск, 23-27/VII 1931 - 2♂ (*funerea* Ev., 17, 19); Ая, 16/VII 1974 - 2♂(5); Онгудай, 25/VII-1/VIII 1974 - 3♂ (5); Катанда, 22/VI-28/VII 1983 - 29♂ 3♀(2); Курай, 1-20/VIII 1963 - 2♂(5); Табошак, 25-28/VII 1982 - 5♂(20); Телецкое оз., зал. Кыга, 30/VI 1929 - 1♂(ЗИН); Курту, 15/VI 1903 - 1♀(8). Буготакские сопки: Семеновский, 9-21/VII 1982 - 3♂(5). Кузнецкая котл.: Ленинск-Кузнецкий (Кольчугино), 16/VI-12/VII 1898 - 5♂(ЗИН). Кузнецкий Алатау: Агаскыр, 28/VI 1978 - 3♂, Баланкуль, 29/VI 1969 - 1♂(5). Минусинская котл.: Шира, 6/VI 1931 - 1♂(17); Минусинск, 6-29/VI 1924 - 5♂1♀(ЗИН); Сартабан, 14-19/VI 1972 - 4♂(5). Вост. Саян: Красноярск, Коркино, 26/VI 1926 - 1♂(ЗИН). Прибайкалье: Иркутск, 3♂(кол. Эверсмана, синтипы *funerea* Ev., ЗИН), 21/VII 1869 - 1♂ (10), 23/VII 1947 - 1♂ (*funerea* Ev., 17); Б. Коты, 13-25/VII 1970 - 1♀ (ЗИН); Черноруд, Ольхонский р-н, 19/VII 1966 - 3♂ (БИ). Якутск, 13/VII 1927 - 4♂1♀, Намское, 100 км от Якутска, 17-29/VII 1926 - 4♂1♀ (Бианки, Москвин, ЗИН).

Spiris bipunctata (Stgr.) (= *funerea* auct. nec Ev.)

Staudinger, 1892:345-346 (*Emydia striata* L. var. *bipunctata* Stgr.); Кожанчиков, 1923:16 (*Coscinia striata* v. *bipunctata* Stgr.); Внуковский, 1930:42 (*Coscinia striata* ab. *bipunctata* Stgr.); Вийдалепп, 1979:21 (*Coscinia*).

Обычен. Экологически связан с горными каменистыми степями восточных частей Южной Сибири. Бабочки летают с середины июня до августа, ведут дневной образ жизни. В Туве их можно встретить вместе с *S. striata* L.

Распространение. Широко распространен от Тувы по горам Южной Сибири до Приамурья. Указания о нахождении этого вида близ Минусинска /Кожанчиков, 1923/, Красноярска и Ачинска /Внуковский, 1930/, скорее всего, неверны. Известен из Центральной и Восточной Монголии, Северо-Западного, Северного и Центрального Китая.

Систематические замечания. Как самостоятельный вид выделен из *S. striata* L. Г. Варнекке /Warnecke, 1924/. Правильность этого выделения впоследствии была подтверждена различиями в строении генитального аппарата /Вийдалепп, 1979/. Однако этот автор, как и ранее Ф. Даниель /Daniel, 1971/, употребляет название *Coscinia funerea* Ev., что неверно. Нами проверены три синтипа полностью меланистичной формы *Euprepia funerea* Ev. из Иркутска, хранящиеся в коллекции ЗИН, выделен лейкотип. Выяснилось, что по строению генитального аппарата они принадлежат к *S. striata* L., а не к *S. bipunctata* Stgr., как полагали названные авторы. Поэтому полностью черная форма *S. striata* L. должна называться *S. s. ab. funerea* Ev. Она известна в Сибири из окрестностей Иркутска и Бийска. Черной форме *S. bipunctata* Stgr. мы даем новое название — *S. b. ab. nigrina* Dubatolov, ab. nov. (голотип — ♂, р. Онон, Радде).

Материал. Тува: средн. теч. р. Нарын, 16/VII 1971 — 1♂ (4). Забайкалье: Петропавловка, 27/VII 1974 — 1♂ (БИ); Каленово, 8-13/VII 1974 — 2♂ 1♀ (БИ); Романовка, 12/VII 1969 — 1♂ 1♀, Байса, 9-14/VII 1969 — 1♂ 1♀, Елизаветино, 4-25/VII 1981 — 2♂ 2♀ (16); Ключи, р. Ингода, 3/VII 1947 — 1♂ (ЗМ); р. Шилка у устья р. Нерча, 16-17/VII 1982 — 3♂ 1♀, Оловянная, 12/VII 1982 — 1♂ (БИ); р. Онон, 3♂ (*nigrina* Dubat., Радде, ЗИН); Сретенск, 30/VII-7/VIII 1929 — 5♂ 1♀ (ЗИН); Ага, 29/VI 1908 — 1♂ (*nigrina* Dubat., ЗИН); Урюмкан, 6/VI 1909 — 3♂ (ЗИН). Приамурье: Благовещенск, 1♂ (Грезер, ЗИН). Китай: Кашгария, 1♂ (Конрадт, ЗИН); Сининские Альпы, 7/VII 1890 — 1♂ (8); Большой Хинган, Бейга-иченхоу, Цюэйза-шань, 24-26/VII 1891 — 2♂ (*nigrina* Dubat., Путята, ЗИН).

Coscinia cribraria (L.)

Staudinger, 1892:346 (*Emydia cribrum* L.); Чугунов,

1914:317; Кожанчиков, 1923:16; Bang-Haas, 1927:58; Терсков, Коломиец, 1966:57; Коршунов, 1973:184 (*C. cribrum* L.); Вийдалепп, 1979:21.

Нередок. Тяготеет к лугово-степным формациям. Проникает высоко в горы, например на Алтае в урочище Кып юго-западнее Кош-Агача найден у ледникового кара на высоте более 2200 м над ур. м. Бабочки встречаются в природе с конца июня до конца августа. При учете чешуекрылых, прилетевших на два источника света, расположенных на расстоянии 100 м друг от друга, на лесостепном склоне, в 7 км западнее Катанды (Юго-Западный Алтай), из 309 экз. из подсем. *Arctiinae*, пойманных с 25 июня по 27 июля 1983 г, более 30% составили самцы *Coscinia cribraria* L. Хотя первые экземпляры этого вида появились еще в конце июня, массовый лёт начался только со второй половины июля. Гусеницы питаются различными злаками и некоторыми двудольными (вересковые), зимуют в младших возрастах /Seppänen, 1970/.

На юге Сибири представлен подвидом *C. sibirica* Stgr. с редуцированным черным рисунком на передних крыльях, образующим ряд переходов к номинативному подвиду. Описанный с высокогорий Восточного Саяна по одному самцу *C. s. fumidaria* O.B.-H., возможно, только сильно меланистичная форма.

Распространение. Вся Европа (кроме Крайнего Севера), Северная Африка, Передняя Азия, Кавказ, Закавказье, Средняя Азия (Копетдаг), Казахстан; в Сибири распространен по всему югу на восток до Приморья (по личному сообщению Ю.А. Чистякова), на север до Центральной Якутии; известен в Монголии..

Материал. Алтай: оз. Зайсан, 19/VI 1910 - 1♀ (15); Тулата, 16/VI 1976 - 1♂ (5); Онгудай, 8/VIII 1898 - 1♂, 22/VI 1908 - 1♂ (15); Катанда, 24/VI-27/VI 1983 - 95♂ (2, 21); Сугаш, 29/VI 1983 - 1♀ (2); уроч. Кып у Кош-Агача, 4/VI 1982 - 1♂ (20); Артыбаш, 20/VIII 1982 - 1♂ (2); Курту, 15/VI 1903 - 1♂ (8). Кузнецкий Алатау: Бирикчүль, 11/VIII 1969 - 1♀ (5). Минусинская котл.: Минусинск, 3-16/VI 1916 - 4♂ 2♀ (11). Зап. Саян: Абаза, 3/VIII 1975 - 1♂ (5). Приангарье: Бунбуй, 6/VI 1915 - 1♂ (7). Прибайкалье: Иркутск, 1/VIII 1912 - 1♂, 14/VI 1924 - 1♂ (ЗИН); Б. Коты, 27/VI 1971 - 1♀ (ЗИН). Забайкалье: оз. Иван, 21/VI 1925 - 4♂ (ЗИН). Якутск, 8/VIII 1927 - 2♂ (Москвин, ЗИН).

Epimydia dialampra Stgr.

Staudinger, 1892:346-347; Кожанчиков, 1923:16; Вийдалепп, 1979:19.

Обычен. Встречается локально. Характерный обитатель горных степей Южной Сибири. Бабочки летают с конца мая до второй половины июля; самцы крылаты, у самок крылья недоразвиты.

Описан из Забайкалья, самым западным местонахождением до сих пор считался Минусинск /Кожанчиков, 1923/. Впоследствии най-

ден на Юго-Восточном Алтае Л.В. Желтиковой, в Хакасии - Ю.П. Коршуновым.

Распространение. Юго-Восточный Алтай, Кузнецкий Алатау, Саяны, Прибайкалье, Забайкалье, Якутия, Монголия. В коллекции ЗИН есть 1♂ с этикеткой: Тянь-Шань, Сем(иречь?), Кузнецко (1)909. Последнее местонахождение желательно подтвердить.

Материал. Алтай: Чаган-Узун, 2600 м, 7/VII 1968 - 1♂ (17); уроч. Аргатут у Курая, 23/VI 1960 - 1♂, уроч. Тюргунь зап. Кош-Агача, 21/VI 1960 - 6♂ (БИ). Кузнецкий Алатау: Агаскыр, 28/VI 1978 - 3♂, Баланкуль, 29/VI 1969 - 20♂ (5). Зап. Саян: р. Бол. Оя, 9/VII 1902 - 1♂ (ЗИН). Вост. Саян: Монды, 3/VI 1915 - 1♂ (13). Тува: Хундургун, 23/VII 1963 - 2♂ (БИ); Таргалык, 7/VII 1965 - 1♂ (БИ). Прибайкалье: бух. Мухор, Ольхонский р-н, 15/VII 1966 - 3♂ (БИ). Забайкалье: Улан-Удэ, 4/VI 1924 - 2♂ (ЗИН); Каленово, 5/VI 1974 - 1♂ (БИ); Усть-Заза, р. Витим, 5-9/VI 1969 - 4♂, Байса, 12/VI 1969 - 2♂, Романовка, 15-16/VI 1969 - 4♂ (16); Бугунда, оз. Еравное, 12/VI 1975 - 2♂ 2♀ (ЗМ); Чита, 10/VI 1920 - 2♂ (ЗИН); Дарасун, 9/VI 1912 - 2♂ (14); Соктуй, 23/VI 1925 - 1♂ (ЗИН). Якутия: р. Индигирка у устья р. Иньяли, 23/VI 1976 - 1♂ (ЗМ).

Parasemia plantaginis (L.)

Lederer, 1853:361 (*Nemeophila*); Staudinger, 1892: 348-349 (*Nemeophila*); 1897:326 (*Nemeophila*); Суворцев, 1894:4 (*Nemeophila*); Чугунов, 1912б:219; 1912в:450; 1914:317; 1916:102; Кожанчиков, 1923:16; Лавров, 1926:12 (*Nemeophila*); Внуковский, 1930:30, 42; Золотаренко, 1980:181.

Один из самых обычных обитателей лугово-лесных биотопов, местами многочислен, населяет влажные участки лесных лугов, кроме болот, долины рек. Бабочки летают с конца мая до конца июля; ведут в основном ночной образ жизни, но нередко встречаются в природе и в дневные часы. При отлове насекомых на свет в заповеднике "Столбы" с 18 июня по 25 июля 1966 г. учтено 196 экз. у подсем. *Arctiinae*, из них 5% составили бабочки *P. plantaginis* L., прилетевшие к источнику света между 22 июня и 7 июля. Гусеницы - многоядные фитофаги, отмечено их питание на подорожниках, гречишных, вересковых, березе; зимуют в средних возрастах [Seppänen, 1970/].

На юге Сибири представлен двумя подвидами: на Юго-Восточном Алтае и в районе Мунку-Сардык на Восточном Саяне встречается *P. p. sifanica* Gr.-Gr. (= *altaica* Seitz, syn.n.) с желтыми задними крыльями, экземпляры из других мест следует относить к *P. p. hospita* Schiff. с белыми задними крыльями. На востоке Забайкалья встречается *P. p. floccosa* Graes., у которого расширен белый рисунок на передних крыльях.

Распространение. Северная и Центральная Европа, горы Южной Европы, Кавказ, Сибирь на восток до Тихого океана, на се-

вер до лесотундры. Известен из Монголии, Северного Китая, Кореи, Японии, Северной Америки /Franclemont, 1983/.

Материал. Алтай: Большенарымское, 4-14/VI 1906 - 6♂(15); Верх-Кукуя, 21/VI 1981 - 1♂ (5); Семейский пер., 5/VII 1976 - 1♀ (2); Онгудай, 2-4/VI 1908 - 3♂, 28/V 1928 - 1♂ (15); Катунский хр., 2300 м, 12/VII 1983 - 1♂ (21); Кып, 2-11/VI 1982 - 4♂, 1♀ (20); Каракол, 2/VII 1974 - 1♂ (5); оз. Куреевское, 10/VI 1923 - 2♂ (ЗИН); Яялю, 17/VI-13/VII 1963 - 1♂ 3♀ (БИ). Буготакские сопки; гора Холодная, 16-25/VI 1982 - 2♂ (5). Салаирский краж: Суенга, 24/VI 1958 - 1♂ (5); Тогуленок близ Алабья, 18 - 19/VII 1980 - 1♂ 1♀ (20). Горная Шория: Кузедеево, 10-28/VI 1968 - 24♂, 4♀ (БИ); верх. р. Кии, 8-10/VII 1977 - 1♂ 2♀ (5). Кузнецкий Алатау: Агаскыр, 28/VI 1978 - 4♂ 1♀, Бирикчуть, 12/VII 1969 - 1♀ (5). Верхнечулымская котл.: Учум, 26/VIII 1960 - 1♂ (БИ). Минусинская котл.: Палкино у оз. Шира, 5/VII 1971 - 1♂, 2♀ (БИ). Зап. Саян: р. Казыр-Сук, 16-26/VI 1918 - 2♂ 1♀ (11). Вост. Саян: "Столбы", 22/VI-7/VII 1966 - 7♂, 3♀ (5); р. Сорока, 3/VI 1911 - 1♂, 22/VI 1913 - 2♂, р. Тисса, 21/VI 1914 - 2♂ 2♀, Нуху-Дабан, 29/VI 1913 - 3♂, 3/VII 1914 - 2♂, 5-16/VI 1915 - 5♂, Хара-Дабан, 20-22/VI 1915 - 2♂, 2♀ (13). Тункинская котл.: Зун-Мурино, 30/VI 1961 - 1♂ (БИ). Тува: Хундургун, 18/VII 1949 - 1♀ (БИ), оз. Хиндиктиг-Холь, 11/VII 1980 - 1♂ (20); средн. теч. р. Нарын, 18/VII 1971 - 1♂ (4); р. Шишхид-Гол у Уш-Бельдира, 9/VII 1975 - 1♀ (БИ); Тоджинская котл., оз. Мюнь-Холь, Санхем, 1-10/VIII 1962 - 1♂ (БИ). Приангарье: Юрты, 19-25/VI 1925 - 2♂ 3♀, Бунбуй, 15/VI 1916 - 1♂ (7); Нижнеудинск, 16-17/VI 1912 - 1♀ (ЗИН); Нижнеилимск, 23/VI 1965 - 1♂ (ЗМ). Прибайкалье: Иркутск, 11-18/VII 2♂ 1♀ (ЗИН); Култук, 9-10/VI 1914 - 1♂ 1♀ (13); Лиственичное, 4/VII 1912 - 1♀ (ЗИН); Черноруд, Ольхонский р-н, 19/VII 1976 - 1♂ (БИ); Нижнеангарск, 28/VI 1975 - 1♀ (БИ); Танхой, 4/VII 1973 - 1♀ (4); Давше, 29/VI 1969 - 1♂(БИ). Забайкалье: Каленово, 30/VI-11/VII 1974 - 1♂ 7♀(БИ); Байса, 11/VII 1969 - 1♂ (16); Ботый, близ Кяхты, 30/VI 1910 - 1♀ (Носов, ЗИН); Сретенск, 16-18/VI 1930 - 1♂ 1♀ (ЗИН); Урюкман, 6/VII 1909 - 2♂ (ЗИН); Амазар, 12, 29/VI 1913 - 1♂ 1♀ (ЗМ).

Nymphoraja aulica (L.)

Lederer, 1853:364 (Arctia); Staudinger, 1892:349 (Arctia); Суворцев, 1894:4 (Arctia); Чугунов, 1914:317 (Arctia); Кожанчиков, 1923:166; Sotavalta, 1965:171-172; Золотаренко, 1980:181.

Редок. Экологически связан с лугово-степными биотопами. Бабочки летают с середины мая до начала июля. Гусеницы живут на разнотравье, отмечено их питание на сложноцветных, подорожниках /Seppänen, 1970/, горечавковых и бобовых /Ламперт, 1913/; зимуют в средних возрастах /Seppänen, 1970/.

Распространение. Северная и Средняя Европа (кроме Крайнего Севера), Малая Азия, Кавказ, Закавказье, Казахстан, юг Сибири от Алтая до Приамурья и Приморья; известен из Северо-Восточного Китая и Японии (Хоккайдо).

Материал. Буготакские сопки: у горы Холодной, 20/VI 1983 - 2♂ (Ивонин). Алтай: Катанда, 27/VI 1983 - 1♀ (2). Вост. Саян: Хара-Дабан, 2/VI 1915 - 13♂ 1♀ (13). Приангарье: Юрты, 6/VI 1912 - 1♂ (7). Прибайкалье: Иркутск; 24/VI 1936 - 1♂ (13); Култук, 7/VI 1917 - 1♂ (13). Забайкалье: Кокорино, 26/VI 1973 - 1♂ (БИ); Чита, 26/VI 1947 - 1♂ (ЗМ); Ложниково, 1/VII 1941 - 1♂ (БИ); Дарасун, 27/VI 1912 - 1♂ (14).

Pararctia lapponica (Thr.)

Дорогостайский, 1915:415 (*Arctia festiva* Vkn.); Banghaas, 1927:68 (*Nymphoraia*); Sotavalta, 1965:173-187; Райгородская и др., 1968:950 (*Nymphoraia festiva* Vkn.).

Очень редок. Обитатель высоких северных широт и высокогорий. Бабочки летают в июне-июле. Гусеницы питаются на розоцветных, зимуют, по-видимому, два раза /Seppänen, 1970/.

Горы Южной Сибири населяет подвид *P. l. lemniscata* Stck.

Распространение. Полярная Европа, равнинные и высокогорные тундры Сибири и Северной Америки.

Материал. Вост. Саян: Нуху-Дабан, 9-15/VI 1915 - 8♂ (3). Забайкалье: дорога Боянгол-Байса, 13-14/VII 1969 - 1♂ 1♀ (16). Становой (Яблоновый) хр., верховье р. Зеи, голец у оз. Оконон, 18/VI 1914 - 1♂ (9). Полярный Урал: Красный Камень, 26/VI 1973 - 1♀ (БИ). Таймыр: Тарей, VII 1966 - 1♀ (ЗМ). Якутия: Чокурдах, бас. Индигирки, 5/VII 1977 - 1♂ (ЗМ). Абориген, 3/VII 1980 - 1♂, 18-24/VI 1981 - 1♂ 2♀ (ЗМ). О-в Врангеля: между бухтами Роджера и Сомнительной, 21/VII 1960 - 1♂ (ЗМ).

Borearctia menetriesi (Ev.)

Eversmann, 1846:84-85 (*Euprepia*); Кожанчиков, 1923:17 (*Callimorpha*); Куренцов, 1965:93, 114-115 (*Callimorpha*).

Очень редкий таежный вид. Бабочки встречаются в июне-июле, на свет, видимо, не летят. Гусеницы могут питаться на следующих растениях: *Polygonium*, *Plantago*, *Taraxacum*; зимуют /Seppänen, 1970/.

Описан из Джунгарии (видимо, с. Саура). В. Кожанчиков /1923/ указывал этот вид для Хакасии - оз. Иткуль. Отмечался также для Саян и Яблонового хребта в Забайкалье /Куренцов, 1965/.

Распространение. Средняя Финляндия, Южная Карелия, Среднее Приобье (Октябрьское), Якутия, Северо-Восточный Алтай, Саяны, Прибайкалье, Забайкалье, Приамурье, Приморье, Сахалин.

Систематические замечания. Ранее был известен под

названием: *Callimorpha menetriesi* Ev. Проведенное нами исследование строения генитального аппарата показало, что он представляет собой отдельный род, близкий к *Pararctia* Sotav. /Дубатов, 1984/.

Материал. Алтай: Артыбаш, 20/VI 1969 - 1♀, Чирь, 2/VII 1964 - 1♀ (БИ). Вост. Саян: "Столбы", 15/VII 1966 - 1♀ (5). Прибайкалье: Б. Коты, 13/VII 1970 - 1♀ (ЗИН); Байкал, 3/VII 1958 - 1♀ (БИ). Становой хр.: Морот, 25/VII 1975 - 1♀ (ЗМ).

Acerbia alpina (Quens.)

Дорогостайский, 1915:415 (*Arctia*); Bang-Haas, 1927: 69-70 (*Hyphoraia*); Sotavalta, 1963:261; 1965:189.

Очень редок. Характерный обитатель северных и горных тундр. По нашим наблюдениям, на Алтае, как и на северо-западе Финляндии /Sotavalta e. a., 1980/, придерживается гольцов. Бабочки встречаются в июне-июле, летают в дневные часы, часто присаживаются на камни, залетают в щели между ними. Образ жизни и пре-имгинальные стадии описаны О. Сотавалтой с соавторами /Sotavalta e. a., 1980/, гусеницы питаются на растениях: *Taraxacum*, *Vaccinium* и *Salix*.

По О. Сотавалте /Sotavalta, 1965/, в Сибири распространен номинативный подвид.

Распространение. Полярная Евразия и Северная Америка, горы Сибири, где найден на Алтае, в Туве, на Вост. Саяне /Bang-Haas, 1927; Sotavalta, 1963, 1965/, хр. Сунтар-Хаята в Якутии. Указание О. Сотавалты /Sotavalta, 1965/ для Яблонового хребта основано на неправильном интерпретировании этикетки В. Дорогостайского, поскольку р. Бол. Туксан находится в восточной части Станового хр.

Материал. Алтай: Катунский хр., 2500 м, 14/VII 1983 - 1♂ 2♀ (5,21); Теректинский хр., 2500 м, 21/VII 1983 - 1♂ (21); хр. Холзун, истоки р. Хамир, осыпь, 2300 м, 16/VII 1983 - 1♀ (Лухтанов). Тува: верховья Енисея, 2♀ (9). Вост. Саян, 1♂ (12); Нуку-Дабан, 8-27/VI 1915 - 21♂ 2♀ (13). Становой хр.: верховье р. Бол. Туксан, 10/VII 1914 - 1♀ (9). Таймыр: Ары-Мас, р. Новая, 3/VIII 1981 - 1♂ (БИ). Якутия: хр. Сунтар-Хаята, приток р. Кирбилях, VII 1982 - 1♀ (БИ). О-в Врангеля: Мамонтовый, 17-27/VII 1983 - 1♀ (ЗМ).

Platarctia atropurpurea (O.B.-H.) (=ornata Stgr.)

Bang-Haas, 1927:69 (*Hyphoraia ornata* Stgr.), 114 (*H. ornata atropurpurea* O.B.-H.); Sotavalta, 1965:192-193.

Встречается редко. Экологическая приуроченность этого вида не изучена, известны находки как в тайге, так и в горной степи на юге Сибири. Бабочки летают в июне-июле.

Распространение. Долгое время был известен только из окрестностей Улан-Батора, Иркутска и на Восточном Саяне /Bang-Naas, 1927/, впоследствии найден близ устья р. Мома в Якутии /Sotavalta, 1965/. В действительности распространен в Сибири гораздо шире. Наиболее северные местонахождения этого вида: с. Мирное на Енисее (Г. Шапиро), Олекминск (А. Цветаев), верховья р. Колымы (Д. Берман), Магадан (А. Кузякин). По-видимому, никаких разрывов в ареале этого вида, как полагал О. Сотавалта /Sotavalta, 1965/, нет. В горах Южной Сибири найден на Алтае (Ю. Перунов), в Туве (Н. Виолович), Саянах, Забайкалье. Указание для Яблонового хребта /Sotavalta, 1965/, основанное на материалах Л. и И. Кожанчиковых (июнь 1915 г.), следует относить к хр. Джугджур /В. Кожанчиков, 1924/.

Систематические замечания. Описан из Монголии (окрестности Улан-Батора) под названием *Arctia ornata* Stgr. /Staudinger, 1896/. В свою очередь, А. Зейтц /Seitz, 1913/ включил его в род *Nymphoraia* Hb. В связи с тем, что название *ornata* Stgr. преокупировано, О. Сотавалта /Sotavalta, 1965/ перешел к валидному названию *atropurpurea* O.V.-H. и отнес этот вид к роду *Platarctia* Pack.

Материал. Алтай: Аржан-Бугузуин, 15 км вост. Кокори, 14/VII 1982 - 1♀ (20). Тува: Хундургун, 9/VII 1963 - 1♀ (БИ). Зап. Саян: Саянский пер., 30/VII 1975 - 1♂ (5). Вост. Саян: р. Сорока, 2/VI 1914 - 12♂ (13); Обосарымский пер., 19/VII 1912 - 1♂ (9); Хара-Дабан, 19/VI 1915 - 1♂ (13). Тункинская котл.: Тибельти, 17-22/VI 1916 - 4♂ (13). Прибайкалье: Култук, 4-7/VI 1914 - 14♂ (13). Забайкалье: Кяхта, 1♂ (ЗИН); Чита, 23/VI 1947 - 2♀ (ЗМ); Байса, 28/VI 1969 - 1♂ (16); Даурия, 1♀ (ЗИН). Мирное на Енисее, 17/VII 1980 - 1♂ (18); Олекминск, 28/VI 1961 - 1♂ (17). Магаданская обл.: Дебин, 14/VI 1973 - 1♂ (ЗМ); "Абориген", 18-24/VI 1981 - 1♂ (ЗМ); Магадан, 5/VII 1971 - 1♀ (17).

Pericallia matronula (L.)

Суворцев, 1894:4 (*Pleretes*); Чугунов, 1916:102; Кожанчиков, 1923:17; Лавров, 1926:12 (*Pleretes*); Внуковский, 1930:42; Терсков, Коломиец, 1966:58.

Встречается нечасто. Лугово-лесной вид. Бабочки летают с конца июня до начала августа, прилетают на свет. Так, в 1966 г. в заповеднике "Столбы" прилетевшие к источнику света бабочки этого вида составили только 1% от всех собранных представителей подсем. *Arctiinae*, в 1983 г. на Алтае - даже 0,3%. Гусеницы *P. matronula* L. - широкие полифаги, питаются листьями многих деревьев, кустарников, двудольными травами. В Европе отмечены следующие кормовые растения: дуб, черемуха, жимолость, лещина, черника, подорожник, ястребинка /Ламперт, 1913; Кумаков, Коршунов, 1979/, гусеницы зимуют.

Распространение. Средняя Европа, Северный Казахстан, юг Сибири, Приамурье, Приморье, Монголия, Северо-Восточный Китай, Корея, Япония.

Материал. Алтай: 30 км вост. Горно-Алтайска, 1/VI 1976 - 1♂ (НГУ); Шебалино, 1♂ 1♀ (17); Уймень, 28/VI 1963 - 1♂ (БИ); Чемал, 22/VI 1964 - 1♀ (Ион, ЗИН); Артыбаш, 15/VI 1969 - 1♂ (БИ); Яялю, 13-21/VII 1963 - 2♂, 6/VII 1964 - 1♀ (5); р. Чулышман, кордон Атышту, 1/VII 1959 - 1♂ (БИ). Горная Шория: Кузедеево, 26/VI 1968 - 2♂ (БИ). Кузнецкий Алатау: Камешок, 10/VII 1977 - 1♂ (Мертвецов); Печише, 30/VI 1978 - 1♀ (5). Верхнечулымская котл.: Учум, 26/VII 1960 - 1♂ (БИ). Западный Саян: Майна, 20/VI 1967 - 3♂ (18). Вост. Саян: "Столбы", 4-17/VII 1966 - 2♀ (5); Аршан, 23/VI 1912 - 1♀ (ЗИН). Иркутск, 21/VI-2/VII 1912 - 2♂ 1♀, 24/VI 1914 - 1♀ (13). Забайкалье: Каленово, 5/VII 1974 - 1♀ (БИ).

Arctia intercalaris (Ev.)

Eversmann, 1843:544 (*Euprepia*); Bang-Haas, 1927: 72-73.

Описан с Южного Алтая Э. Эверсманном /Eversmann, 1843/. После этого для Алтая никем не отмечался.

Распространение. Известен из горных местностей восточной части Средней Азии, Центральной Азии, Гималаев.

Arctia saja (L.)

Lederer, 1853:364; Суворцев, 1894:4; Staudinger, 1897:326; Чугунов, 1912a:69; 1912b:450; 1914:317; 1915: 69; Кожанчиков, 1923:17; Лавров, 1926:12; 1930:295; Bang-Haas, 1927:72; Внуковский, 1930:30, 42; Терсков, Коломиец, 1966:57; Зийдалепш, 1979:24-25; Золотаренко, 1980:166,181.

Обычен. Эврибионт, но предпочитает лугово-лесные биотопы. Бабочки летают почти все лето, с середины июня до начала сентября. В заповеднике "Столбы" в 1966 г. *A. saja* L. составил более 7% от всех собранных около источника света *Arctiinae*; в верховье р. Тулата (Западный Алтай) с 16 по 31 июля 1976 г. на источник света прилетело 52 экз. из подсем. *Arctiinae*, из которых 67% составили *A. saja* L. Гусеницы этого вида - полифаги, способны поедать почти все травянистые растения, листья ряда кустарников и древесных пород (береза, ольха, ива, осина и др.). Могут иногда повреждать культурные растения: плодовые, малину, клубнику, свеклу /Seppänen, 1970; Кумаков, Коршунов, 1979/. Гусеницы зимуют в различных возрастах высоко в горах, по-видимому, два раза /Seppänen, 1970/.

Представлен двумя подвидами: в западных частях номинативным, а с Предбайкалья и далее на восток *A.s. sajana* O.B.-H, характеризующимся более крупными темными и частично слитыми пятнами на передних крыльях.

Распространение. Вся Европа, Передняя Азия; Кавказ, Закавказье, горы Средней Азии, Казахстан, Сибирь до берегов Тихого океана, на север проникает до лесотундры; Монголия, Северный Китай, Тибет, Гималаи, Корея, Япония, Северная Америка.

Материал. Алтай: сев. оз. Зайсан, 1♀ (ЗИН); Лениногорск, 20/VII 1976 - 1♀ (2); Тулата, 16-31/VII 1976 - 3♂ 1♀ (3,5); Верх-Кукуя, 27/VI-5/VII 1981 - 6♂(5); Каракол, 9/VI-6/VIII 1974 - 3♂ (5); Шебалино, 24/VII 1932 - 1♂ (17); Онгудай, 2-17/VII 1908 - 3♂ 1♀ (15); Катанда, 27/VII 1983 - 5♂ (2); Чаган-Узун, 8/VIII 1969 - 1♂ (17); Табошак, 16/VII 1982 - 2♀ (20); Яйлю, 24-31/VII 1961 - 5♂ 1♀ (БИ). Буготакские сопки: Усть-Каменка, 12/VI-14/VIII 1982 - 9♂ 1♀ (БИ). Кузнецкая котл.: Ленинск-Кузнецкий (Кольчугино), 18-22/VII 1898 - 2♂ (ЗИН). Горная Шория: Шерегеш, 14/VI-9/VIII 1965 - 3♂ 5♀ (БИ). Кузнецкий Алатау: верховье р. Кии, 11-12/VII 1977 - 1♂ (5); Бирикчуть, 16-25/VII 1969 - 16♂ (5). Зап. Саян: Абаза, 26-27/VI 1971 - 1♂ (БИ); Майна, 19/VI-6/VII 1969 - 4♂ (ЗМ); Ус, 22/VI 1902 - 1♂ (11). Вост. Саян: "Столбы", 13-25/VI 1966 - 13♂ 1♀ (5); Аршан, 6-10/VIII 1974 - 4♂ 1♀ (7); Монды, 21-22/VI 1969 - 1♂ (БИ). Тува: Хайбар, 27/VII 1965 - 3♂ 1♀, Самагалтай, 10/VIII 1970 - 3♂ (БИ). Приангарье: Юрты, 30/VI-10/VII 1912 - 4♂ 1♀ (ЗИН); Братск: 3/VIII 1982 - 1♂ (БИ); Невон, 22-24/VII 1966 - 1♂(ЗМ). Прибайкалье: Иркутск, 1/VI-4/VIII 1912 - 15♂ 2♀, 11-29/VII 1914 - 6♂ 4♀ (13); Култук, 15/VII 1914 - 1♂ 1♀ (13); р. Окунайка, правый приток р. Чон, 20/VI 1914 - 1♂ (ЗИН); с.-з. Байкал, бух. Тья, 29/VI 1975 - 1♂ (БИ); Танхой, 21/VII 1973 - 1♂ (4); Шумилиха, 28/VII-1/VIII 1972 - 2♂ (3); Закаменск, 25/VI 1975 - 3♂ (6). Забайкалье: Малеево, Улан-Удэнский р-н, 18-20/VII 1963 - 1♀ (БИ); Байса, 26-27/VI 1979 - 1♂ (16); Казаново, 15-18/VI 1909 - 3♂ (14); Амазар, 18-21/VI 1913 - 3♂ (ЗМ).

Arctia flavia (Fuessl.)

Lederer, 1855:105; Суворцев, 1894:4; Мейнгард, 1909:151; Чугунов, 1912a:69; 1914:317; Кожанчиков, 1923:17; Bang-Naas, 1927:73-75; Терсков, Коломиец, 1966:57; Вийдалетт, 1979:25.

Обычный лугово-лесной вид. Бабочки летают почти все лето с начала июня до августа. В верховье р. Тулата в июле 1976 г. из прилетевших к источнику света бабочек подсем. *Arctiinae* *A. flavia* Fuessl. составили около 4%. Гусеницы - широкие полифаги, питаются различными растениями: подорожником, одуванчиком, вьюнком, некоторыми злаками и другими травами. В Прибайкалье отмечены на жимолости Турчанинова /Волкова, 1981/. Зимуют в среднем и младшем возрасте, в Прибайкалье даже два раза /Волкова, 1981/.

Представлен несколькими подвидами: *A. f. sibirica* Heyne (Алтай, Саяны, Забайкалье), меланистичным *A. f. baicalensis*

О.В.-Н. (Северное Прибайкалье, Приангарье); в Туве встречаются экземпляры, переходные к осветленному *A. f. lederi* О.В.-Н.

Распространение. Альпы, Балканские горы, север Средней полосы и северо-восток европейской части СССР, Урал, Северный Казахстан, Сибирь, на север - до Полярного круга, Приамурье, Приморье; Монголия, Северо-Восточный Китай.

Материал. Калбинский хр., 21/VI 1910 - 3♂ (ЗИН). Алтай: Усть-Каменогорск, 5/VIII 1910 - 1♂, Змеиногорск, VIII 1951 - 1♀ (ЗИН); Тулата, 25-30/VII 1976 - 4♂ (3,5); Верх-Кукуя, 3/VII 1981 - 1♂ (2); 10 км зап. Ело, 29/VII 1983 - 1♂ (2); Курай, 1600 м, 9/VII 1967 - 2♂ (18); Чаган-Узун, 2600 м, 7/VII 1969 - 1♂ (17). Буготакские сопки: Усть-Каменка, 14-15/VIII 1971 - 6♂ (БИ). Салаирский кряж: Бачатский, 21/VI 1974 - 1♂ (БИ). Кузнецкий Алатау: Федоровка, р. Ниж. Терсь, VII 1980-1♂ (Мертвцов). Минусинск, 6/VIII 1921 - 1♂ (ЗИН). Зап. Саян: Абаза, 19/VII 1972 - 1♂ (5); Ус, 19/VI 1902 - 1♀ (ЗИН). Красноярск, 6/УП 1890 - 1♂ (ЗИН). Вост. Саян: Хара-Дабан, 21-23/VI 1915 - 6♂, Кологайша, 12/VII 1916 - 4♂, Тибельти, 18/VII 1916 - 1♂ (13). Тува: Туран: 19/VII 1960 - 1♂ (3); Хайбар, 27-28/VII 1965 - 2♂ 1♀ (БИ). Приангарье: Тайшет, 4/УП 1915 - 1♂ (ЗИН); Бунбуй, 26/VI 1916 - 1♂ (7); Нижнеилимск, 24/VII 1966 - 1♂ (16). Прибайкалье: Иркутск, 10-19/VII 1914 - 2♂ 1♀ (13); Листвянка, 11-12/VII 1912 - 1♂ (ЗИН); Хамар-Дабан, 23/VII 1872 - 1♀ (ЗИН); Шумлиха, 1/VIII 1972 - 1♀ (3), верховье р. Баргузин, 31/VII 1976 - 1♀ (БИ); Закаменск, 25/VI 1974 - 1♂ 1♀ (6). Забайкалье: Казаново, 1/VI 1909 - 1♂, Тайна, 17/VI 1909 - 1♀ (14); Сретенск, 9/VIII 1929 - 1♂, 5/VII 1930 - 2♂ (ЗИН); Ксениевская, VI - 1♀ (ЗИН).

Eucharhia festiva (Hfn.) (=hebe L.)

Lederer, 1853:364 (*Arctia hebe* L.); Суворцев, 1894:4 (*Arctia hebe* L.); Bang-Haas, 1927:75-76 (*Arctia festiva* Hfn.; *A. interrogationis* Men.); Лавров, 1930:295 (*Arctia hebe* L.); Золотаренко, 1980:181 (*Arctia hebe* L.).

Встречается нечасто. Экологически связан с разнотравными ассоциациями равнинной, предгорной и горной степей. Бабочки летают со второй половины мая до июля. Гусеницы многоядны, живут на тысячелистнике, звездчатке, молочае, лебеде, одуванчике, подорожнике, эспаржете и других растениях /Ламперт, 1913; Кумаков, Коршунов, 1979/, зимуют.

В Сибири представлен двумя подвидами: *E. f. sartha* Stgr., comb.n.(Алтай) и *E. f. collaris* Gr.-Gr., comb.n.(Тува, Южное Забайкалье), с узкими отдельными черными полосами на передних крыльях и тегулами - белыми у самок и красными у самцов.

Распространение. Средняя и Южная Европа, Передняя Азия; Кавказ, Закавказье, Средняя Азия, Казахстан, юг Сибири, где встре-

чается только в самых южных районах. Указание для Баргузинского хр. /Золотаренко, 1980/ следует относить к Борзинскому району (Кайластуй). Известен также из Монголии, Северного, Северо-Восточного и Центрального Китая.

Систематические замечания. По строению генитального аппарата, особенно по форме тегумена, резко отличается от других видов рода *Arctia* Schr. Это свидетельствует о его родовой самостоятельности, которая признается современными авторами, употребляющими обычно родовое название *Ammobiota* Wlgr., 1885 /Leraut, 1980/. Однако было показано /Watson e.a., 1980/, что для этого рода правильным является родовое название *Eucharhia* Hb., 1816 с типовым видом *Phalaena hebe* L., а не *E. casta* Esp., как считал А. Зейтц /Seitz, 1913/. Кроме того, *P. hebe* L., 1767 является младшим субъективным синонимом от *P. festiva* Hfn., 1766. Поэтому, этот вид должен называться *Eucharhia festiva* Hfn.

Материал. Алтай: Красношеково, 31/VI 1976 - 2♂, 23/V 1977 - 1♂ (1). Тува: южнее Самагалтая, 8/VI 1970 - 1♀ (БИ); верховье Енисея, 1♂ (9). Забайкалье: Амулый, Селенга, 17/VI 1936 - 1♂ (ЗИН); Троиц-Кангаха у Кяхты, 6/V, 25/X(?) 1925 - 5♂ (ЗИН); Борзя, VI-VII 1964 - 1♂, Кайластуй, VII 1962 - 1♂ (БИ).

Следующий вид известен под названием *Eucharhia deserta* Bart. (= *casta* Esp.). Как уже отмечалось выше, типовой вид рода *Eucharhia* Hb. - *Phalaena hebe* L. (= *festiva* Hfn.), относящийся к трибе *Arctiini*, а не к *Micrarctiini*. Большинство авторов /Seitz, 1913; Forster, Wohlfahrt, 1960; Leraut, 1980/ единодушно в необходимости выделения этого вида в самостоятельный род, однако, до сих пор никто не дал ему валидного родового названия /Watson e. a., 1980/. Мы называем этот род *Eurachia* Dub.

Eurachia Dubatolov, gen. n.

Типовой вид *Arctia deserta* Bartel.

Бабочки средней величины, голова маленькая, покрыта очень длинными густыми волосками. Глаза большие, слегка овальные, голые. Шупики с густыми длинными волосками, большие, не длиннее опушения головы, направлены вперед. Усики гребенчатые, у самцов гребешки длинные и загнуты вниз, у самки - короткие. Тело широкое, коренастое, покрыто длинными густыми волосками; ноги в густых волосках. Крылья непрозрачные, короткие и широкие, жилка R_2 на передних крыльях отходит от ствола радиуса, а не от центральной ячейки.

Гениталии самца (рис. 1): ункус толстый, с широким основанием, почти треугольной формы; вальвы простые, вытянуты, также треугольной формы. Саккус широкий, равномерно сужен к вершине. Строение генитальных структур самки не исследовалось.

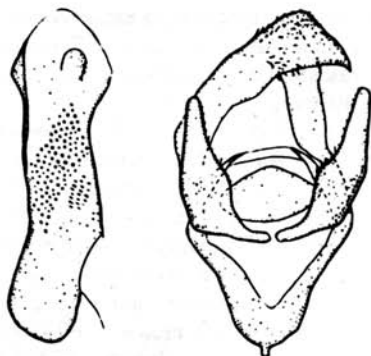


Рис. 1. Гениталии самца *Eurachia deserta* Bart. (оригинал).

Eurachia deserta (Bart.)

Кожанчиков, 1924:68-69 (*Eucharica casta* Esp.).

Редкий лугово-степной вид. Бабочки летают весной и в начале лета, в мае-июне, в высокогорье лёт задерживается до конца июля. При отлове чешукрылых на свет в Хакасии, в Майне (материалы ЗМ) из 142 высших медведиц, прилетевших с 4 июня по 17 июля 1969., около 3% составили бабочки *E. deserta* Bart., на Алтае в 1983 г. — даже менее 1%. Гусеницы, судя по сообщению К. Ламперта /1913/, питаются на мареновых.

Впервые в Сибири бабочку этого вида нашел В.Д. Кожанчиков /1924/ в окрестностях Минусинска (Джойское озеро). Кроме того, *E. deserta* Bart. был обнаружен на Алтае, в Саянах, Прибайкалье. Чрезвычайно интересна находка этого вида в Северной Монголии в ущелье Суцзукты на Юго-Западном Хэнтэе П. Козловым.

Распространение. Средняя и Южная Европа; Кавказ, Закавказье, Казахстан, в том числе р. Или и предгорья Боро-Хоро /Bang-Naas, 1927/, юг Сибири до Байкала; Монголия, Синшзянь /Bang-Naas, 1927/.

Материал. Алтай: Красношееково, 30/V 1976 — 1♂, 27/V 1977 — 1♂ (1); окр. Бийска, 18/V 1933 — 1♂ (17); Катанда, 24/VI—1/VII 1983 — 3♂ (2, 21); Катунский хр., 2300 м, 12/VII 1983 — 1♂ (21); Теректинский хр., 2300 м, 20/VII 1983 — 1♂ (2). Саяны: Майна, 21/VI 1969 — 4♂ (ЗМ). Приангарье: Юрты, 5/VI 1912 — 1♂ (ЗИН); Бунбуй, 2/VII 1916 — 1♂ (7). Прибайкалье: Иркутск, 15/V 1908 — 1♂ (9); 12/V 1914 — 2♂ (13). Монголия: Ю.-З. Хэнтэй, ущ. Суцзукты, 11-16/VI 1924 — 11♂ (Козлов, ЗИН).

Hyperborea czekanowskii Gr.—Gr.

Дорогостайский, 1915:415.

Описан с севера Сибири: р. Ниж. Тунгуска, верх. теч. р. Оленек, р. Адьча (приток р. Яны). Собран В. Дорогостайским в восточной части Станового хребта на вершине гольца близ р. Мал. Туксан в начале июля 1914 г.

Распространение. Север Средней Сибири, Северо-Восточная Сибирь, Становой хр., Камчатка /Куренцов, 1966/; Северная Америка /Franclemont, 1983/.

Материал. Становой хр.: р. Мал. Туксан, 6/VII 1914 — 4♂ (9). Якутия: Казачье, Якутский округ, 20/VII 1908 — 2♂ (ЗИН); р. Алдан, 28/VI 1891 — 1♂ (Черский, ЗИН); Верхоянск, 1/VII 1905 — 1♂ (ЗИН); р. Эндыбат, Верхоянский округ, 8—9/VII 1928 — 9♂ 2♀ (ЗИН); бух. Сытыган-Тала вост. дельты р. Лены, 17/VI 1977 — 1♂ (ЗМ); Среднеколымск, 1, 19/VII 1905 — 2♂ (ЗИН). Магаданская обл.: "Абориген", 5/VII 1981 — 1♂ (ЗМ); Омолон, 3/VII 1969 — 1♂ (БИ).

Grammia quenseli (Payk.)

Staudinger, Rebel, 1901:370 (*Arctia quenselii* Payk.); Вийдалепп, 1979:24 (*Orodemnias*).

Редок. Населяет северную и высокогорную тундру. В горах Южной Сибири, например в Туве, приурочен к гольцовому и подгольцовому поясам /Вийдалепп, 1979/. Бабочки летают в июне—июле. Гусеницы живут на различных травах; Е. Селпанен /Seppänen, 1970/ приводит следующие кормовые растения этого вида: *Lathyrus*, *Geum*, *Plantago*, *Taraxacum*, *Rumex*. Зимуют гусеницы разных возрастов /Seppänen, 1970/.

Сибирские экземпляры относятся к *G. q. liturata* Men., задние крылья которого светло-желтые с черным рисунком. Для Камчатки указан *G. q. doisetsuzana* Mats.

Распространение. Альпы, Полярная Европа; Полярная Сибирь, Якутия. В горах Южной Сибири ранее был известен только из Тувы. Нами впервые приводится для Алтая и Восточного Забайкалья. Указан для Тарбагатай /Staudinger, Rebel, 1901/, что, однако, требует подтверждения. Известен также с Камчатки, из Японии, Полярной Северной Америки и Кордильер.

Материал. Полярный Урал, 29/VI 1909 — 1♂ (Зайцев, ЗИН). Алтай: Чаган-Узун, 2600 м, 4/VII 1969 — 1♀ (17); Кош-Агач, 15/VII 1972 — 1♀ (БИ). Забайкалье: Амазар, 5/VI—12/VI 1913 — 4♂ 1♀ (ЗМ); Благовещенск, 1♂ (ЗИН). Якутия: у Слекминска, 11/VI 1907 — 1♂, Сунтар, р. Вилюй, 8/VII 1927 — 1♂, Якутск, 1♂ 2♀ (ЗИН); у Среднеколымска, 2♀, р. Селерикан, бас. р. Индигирка, VII 1953 — 1♀, Верхоянск, 1/VII 1905 — 1♀ (ЗИН). С-в Врангеля, между бухтами Роджера и Сомнительной, 21/VII 1960 — 1♀ (ЗМ).

Grammia turbans (Chr.)

Christoph, 1892:420 (Arctia); Staudinger, 1892:350 (Arctia *quenselii* Payk. var. *turbans* Chr.), 1897:327-328 (Arctia); Seitz, 1913:82 (Orodemnias); Чугунов, 1914: :317 (Arctia); Куренцов, 1965:116 (Orodemnia).

Описан из Юго-Западного Забайкалья, до сих пор был известен только из Предбайкалья (Тункинские Альпы, Зима) и Забайкалья /Staudinger, Rebel, 1901; Seitz, 1913; Чугунов, 1914/. В последние годы обнаружен в Хакасии. Близ Бирикчуля в 1969 г. Ю.П. Коршуновым в травостое найдена гусеница. Помешенная в садок питалась ивой, 15 июля окуклилась, 15 августа из кукулки отродилась бабочка.

На западе (Хакасия) редок, на востоке (в Забайкалье) — один из массовых видов /Золотаренко, наст. изд./. Бабочки летают с середины июня до конца августа, но чаще попадаются во второй половине лета.

Распространение. Горы Южной Сибири от Хакасии до Приамурья; Монголия, Северная Америка /Franclemont, 1983/.

Материал. Хакасия, VII 1969 — 1♂ 2♀ (18). Кузнецкий Алатау: Бирикчуль, 15/VIII 1969 — 1♂ (5). Тункинская котл.: Туран, 4♂ 3♀, р. Иркут, 8♂ (12); Тибельти, 12/VIII 1916 — 1♂ (13). Вост. Саян: Аршан, 15/VII 1975 — 1♂ (6). Иркутск, 5/VIII — 2♀ (13). Забайкалье: Татаурово, Селенга, 26/VII 1911 — 1♂ (ЗИН); Старая Курба, 23/VII 1974 — 2♂ (6); Чита, 15/VIII 1923 — 1♂ (ЗИН); Байса, 7-10/VIII 1978 — 80♂ (3), 8-14/VIII 1979 — 2♂ (16); Казаново, 5/VII 1909 — 1♂, Дарасун, 6/VII 1912 — 1♂ (14); Ксёниевская, VI 1911 — 1♂ (ЗИН). Хр. Тукурингра, 14/VII 1914 — 1♂ (11); Пикан, р. Зей, 10-26/VIII 1912 — 1♂ (ЗИН).

Holoarctia puengeleri (O.B.-H.)

Дорогостайский, 1915:415 (Arctia sp.); Bang-Haas, 1927:60 (Orodemnias).

Крайне редкий арктоальпийский вид, живет на каменистых россыпях. В природе бабочки (рис. 2, а, б) встречаются в июле, активны в дневное время.

Распространение. Полярная Европа; Урал, горы Южной Сибири, Камчатка (?), Чукотка; Аляска.

Систематические замечания. Ранее относился к роду *Grammia* Rbr. (*Orodemnias* Wilgr.). Исследование генитального аппарата показало, что этот вид вместе с *Grammia cervini* Fall. составляет отдельный род, *Holoarctia* Ferg. с типовым видом — *cervini* Fall. Кроме того, мы считаем, что *fridolini* Torst., описанный как подвид *cervini* Fall., на самом деле относится к *H. puengeleri* O.B.-H.

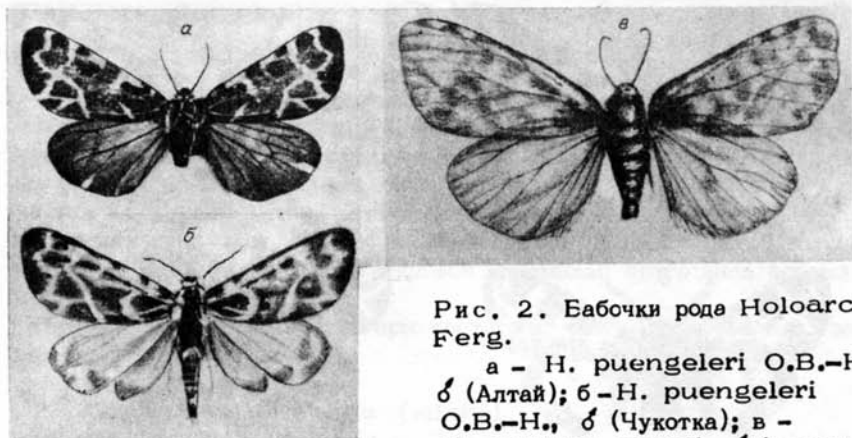


Рис. 2. Бабочки рода *Holoarctia* Ferg.

а - *H. puengeleri* O.B.-H., ♂ (Алтай); б - *H. puengeleri* O.B.-H., ♂ (Чукотка); в - *H. marinae* Dubat., ♂ (голотип, Алтай).

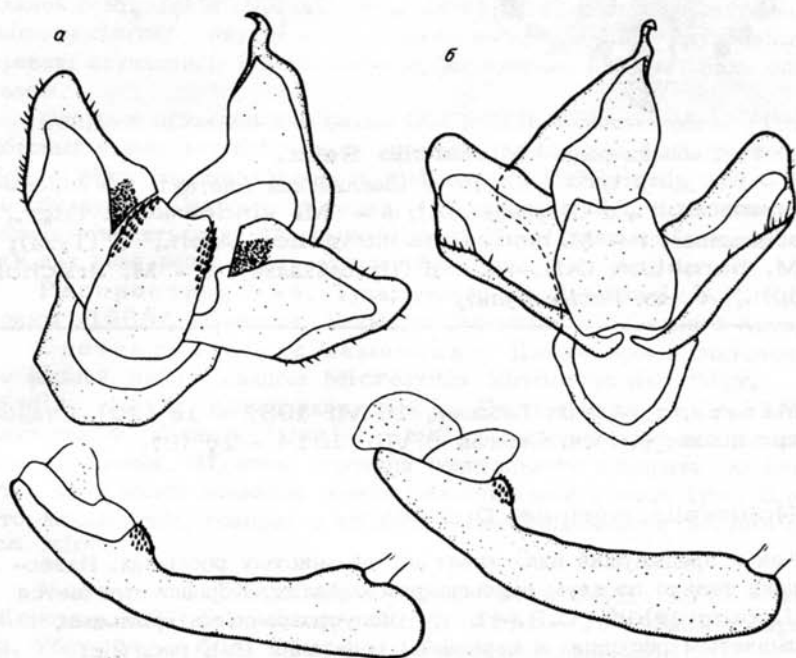


Рис. 3. Гениталии самца.

а - *Holoarctia puengeleri* O.B.-H. (ориг., Алтай); б - *H. marinae* Dubat. (ориг., голотип, Алтай).

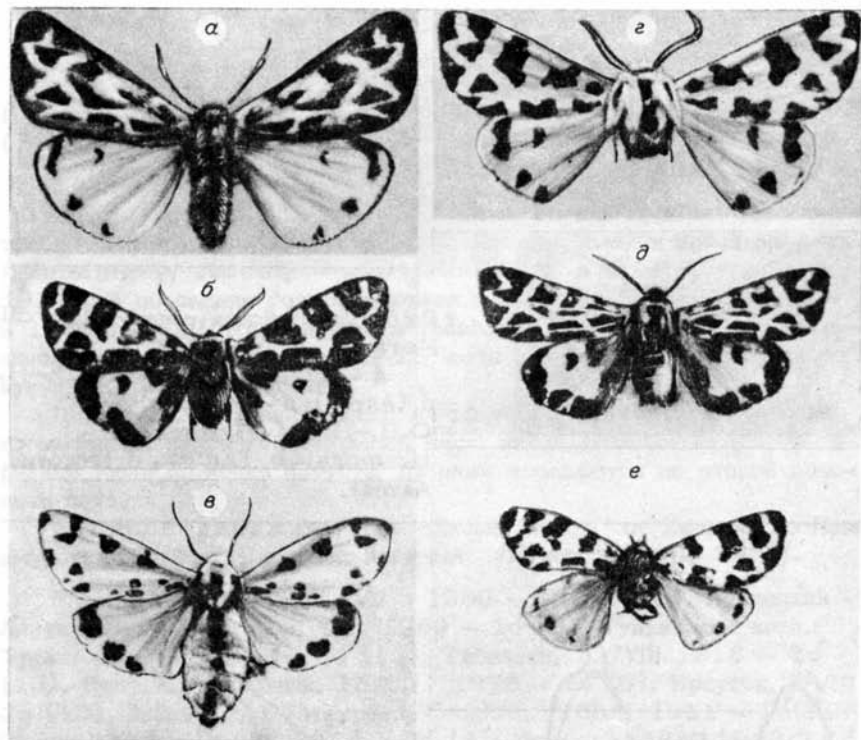


Рис. 4. Бабочки рода *Micrarctia* Seitz.

а - *M. glaphyra* Ev., ♂ (Заилийский Алатай); б - *M. kindermanni* Stgr., ♂ (Прибайкалье); в - *M. kindermanni* Stgr., ♀ (Забайкалье); г - *M. mongolica mongolica* Alph., ♂ (Тува); д - *M. buraetica* O.V.-N., ♂ (Прибайкалье); е - *M. erschoffi* Alph., ♂ (оз. Иссык-Куль).

Материал. Алтай: Табошак, 16/VII 1982 - 1♂ (20). Становой хр.: долина р. Мал. Оконон, 8/VII 1914 - 1♀ (9).

Holoarctia marinae Dubatolov

Как и предыдущий вид, живет на каменистых россыпях. Известен пока только по двум экземплярам с Алтая. Хорошо отличается от *H. puengeleri* O.V.-N. полупрозрачными крыльями, расплывчатым рисунком и строением гениталий (см. рис. 2, в; рис. 3, б).

Материал. Алтай: Снгудай, 2/VII 1908 - 1♂ (15); Табошак, 16/VII 1982 - 1♂ (Перунова, БИ).

Micrarctia glaphyra (Ev.)

Eversmann, 1843:544-545 (Euprepia).

Описан с Южного Алтая Э. Эверсманном без точного указания местонахождения. Под типовым экземпляром (♂), хранящимся в коллекции ЗИН, подколота этикетка "Noor Saisan Gegend" (окрестности оз. Зайсан). Не исключено, что *M. glaphyra* Ev. встречается на Южном Алтае, хотя после Э. Эверсманна его никто не отмечал для этих мест (рис. 4, а). К тому же О. Банг-Хаас /Bang-Haas, 1927/ считал, что типовый экземпляр этого вида пойман в Джунгарском Алатау.

Распространение. Горы восточной части Средней Азии, запад Центральной Азии.

Micrarctia mongolica (Alph.)

Кожанчиков, 1923:16 (*M. kindermanni* f. *mongolica* Alph.); Bang-Haas, 1927:67 (*M. k. mongolica* Alph.); Куренцов, 1965:116 (*M. k. mongolica* Alph.); Вийдалепп, 1979:24.

Редок. Встречается в полупустынных и пустынных местностях, летает в июле. Гусеницы этого вида, найденные А.Л. Львовским в Южной Монголии в середине июля 1981 г. на польни - *Artemisia sieversiana*, питались в садке на различных двудольных травах; окуклились 16-18 августа, из куколок вышла только одна самка.

Впервые приведен для фауны СССР В.Д. Кожанчиковым /1923/, который вывел эту бабочку из гусеницы, найденной близ слияния Бол. и Мал. Енисея. Однако Я. Вийдалепп /1979/ этот вид в Туве не обнаружил. Поэтому он решил, что указание В.Д. Кожанчикова может относиться к *M. buraetica* O.B.-H., несмотря на то, что эти два вида резко различаются по окраске (см. рис. 4, г, д).

Распространение. Тува; указан для Забайкалья А.И. Куренцовым /1965/. Известен также из Монголии и Северного Китая.

Систематические замечания. Долгое время считался либо формой, либо подвидом *Micrarctia kindermanni* Stgr. /Seitz, 1913; Кожанчиков, 1923; Bang-Haas, 1927/. Однако уже Ф. Даниель /Daniel, 1971/ приводит этот вид как самостоятельный. Изучение строения генитального аппарата самцов этих двух видов показало резкие различия между ними (рис. 5, а, в), что, несомненно, говорит о видовой самостоятельности *M. mongolica* Alph.

Материал. Тува: Овюрский р-н, Сачан, 6/VII 1971 - 1♂ (Коротяев, 19); Холь-Оожу, 22/VII 1971 - 1♂ (4); сев. берег оз. Убсу-Нур, 6/VII 1914 - 1♂ (Томашинский, ЗИН).

Micrarctia buraetica (O.B.-H.)

Чугунов, 1914:317 (*Arctia glaphyra* Ev.); Bang-Haas, 1927:64; Вийдалепп, 1979:24.

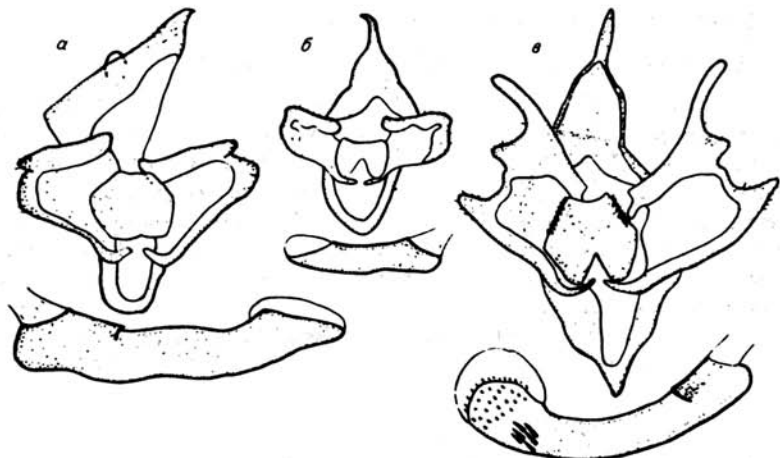


Рис. 5. Гениталии самца.

а - *M. mongolica* Alph. (ориг., Монголия, оз. Убсунур); б - *M. erschoffi* Alph. (ориг., оз. Иссык-Куль); в - *M. kindermanni* Stgr. (ориг., Хакасия).

Редок. Обитатель горных степей. Бабочки летают в дневное время с конца июня до начала августа.

Представлен двумя подвидами: более мелким *M. b. buraetica* О.В.-Н. из Саян, Тувы, Алтая и Якутии (см. рис. 4, д) и более крупным *M. b. validus* О.В.-Н. из Забайкалья. Описанный О. Банг-Хаасом /Bang-Haas, 1927/ *M. b. elwesi* О.В.-Н. с Алтая не более чем пример индивидуальной изменчивости *M. b. buraetica* О.В.-Н.

Распространение. Алтай, Тува, Прибайкалье, Забайкалье, Якутия; Северная Монголия.

Ранее в окрестностях станции Зима С.М. Чугунов /1914/ отмечал нахождение среднеазиатского горного вида *Micrarctia glaphyra* Ev., подчеркнув, что его экземпляр отличается от изображенного А. Зейтцем (см. табл. 13 по /Seitz, 1913/) тем, что основание заднего крыла черное. Этот признак характерен для *M. buraetica* О.В.-Н., который похож на *M. glaphyra* Ev. по рисунку передних крыльев (см. рис. 4, а, д). К тому же второй экземпляр (не голотип!) *M. glaphyra* Ev. из коллекции Э. Эверсманна /Bremer, 1870/, пойманный в Кяхте, на самом деле относится к *M. buraetica* О.В.-Н. Поэтому указание С. Чугунова, по всей вероятности, должно относиться к *M. buraetica* О.В.-Н.

Материал. Алтай: Онгудай, 22/VII 1908 - 1♂ (15); Курай, 21/VII 1963 - 1♀ (5). Вост. Саян: Монды, Кологайша, 12/VII

1916 - 5♂ (13). Прибайкалье: окр. Иркутска(?), Кударейский улус, 2/VIII 1913 - 1♀ (13); Усть-Срдынский Бурят. авт. округ, Байша, 26/VI 1959 - 1♂ (БИ). Забайкалье: Кяхта, 3♂ (ЗИН). Якутия: верховье Индигирки, Балаганнах, 8/VII 1971 - 1♂ (ЗМ); Якутск, 24/VII-14/VIII 1927 - 3♂ (Москвин, ЗИН); Верхоянск, VII 1905 - 1♂ (ЗИН); уроч. Бойскид у Среднеколымска, 16/VI - 1♂ (ЗИН).

Micrarctia kindermanni (Stgr.)

Staudinger, 1897:326-327 (*Arctia*); Кожанчиков, 1923: 16; 1925:69; Bang-Haas, 1927:64-66.

Редок. Приурочен к горным и предгорным степям и лесостепям, бабочки летают с начала июня по август, активны в дневное время.

Очень изменчив, на Алтае и в Хакасии встречается номинативный подвид, два подвида (*M. k. roseni* O.B.-H., *M. k. pomona* Stgr.) описаны из Забайкалья, еще два (*M. k. pretiosa* Stgr., *M. k. ussuriensis* O.B.-H.) встречаются на юге Дальнего Востока, один (*M. k. albovittata* Roth.) - в Северном Китае. *Arctia* (*Ocnogyna*) *latreillei* var. *chinensis* Gr.-Gr. (с Большого Хингана, по-видимому, также принадлежит к этому виду. Желательна полная ревизия этих подвидов и форм.

Распространение. Южный Урал, юг Западной Сибири, Алтай, Саяны, Прибайкалье, Забайкалье, Приамурье, Приморье; Монголия, Северный Китай.

Систематические замечания. *M. kindermanni* Stgr. впервые описан с Урала из бывшей Оренбургской губернии /Staudinger, 1867/. Долгое время был сборным видом, кроме типичных экземпляров, к нему относили *M. mongolica* Alph., а также ряд горных среднеазиатских форм, группирующихся вокруг *M. erschoffi* Alph. /Seitz, 1913; Bang-Haas, 1927/. О. Банг-Хаас /Bang-Haas, 1927/ впервые провел ревизию всех "подвидов" этого сборного вида, включив в него также *pomona* Stgr., который ранее неверно считался самостоятельным видом в роде *Ocnogyna* Led. /Seitz, 1913/. Позже Ф. Даниель /Daniel, 1971/ исключил из этого сборного вида *M. mongolica* Alph. Нами исследовано строение генитального аппарата одной из среднеазиатских форм - *ssp. selmonsi* Böttch. из пос. Рыбачий (Иссык-Куль). Гениталии этой формы резко отличаются от гениталий *M. kindermanni* Stgr. (см. рис. 5,б,в). Кроме этого, типичные экземпляры среднеазиатских форм, ранее относимых к *M. kindermanni* Stgr., характеризуются ярко-красными задними крыльями, отсутствием на них черного базального опыления и прикорневого штриха (см. рис. 4,е). У *M. kindermanni* Stgr. задние крылья всегда оранжево-желтые, с хорошо развитым базальным опылением и часто с прикорневым штрихом (см. рис. 4,б,в). Следовательно, среднеазиатские формы, ранее относимые к *M. kindermanni* Stgr., представляют самостоятельный вид, который должен называться *M. erschoffi* Alph.

Материал. Алтай: Чемал, 14/VI 1905 - 1♂ (Ион, ЗИН). Минусинская котл.: оз. Фыркол близ Ширы, 5/VI 1970 - 1♂ (БИ). Тункинская котл.: Тибельги, 22/VI 1916 - 1♂, Верхоленская гора у Иркутска, 1/VI 1914 - 2♂ (13). Забайкалье: Кяхта, 1♀ (Попов, ЗИН); р. Ингода, Ключи, 3/VI 1947 - 1♂ (ЗМ); Елизаветино, 11-15/VI 1981 - 1♂ (ЗМ); К. Газимур, 26/VI 1909 - 1♂ (14); Покровка, 1♂ (Грезер, ЗИН).

ЛИТЕРАТУРА

- Бремер О. Каталог коллекции чешуекрылых профессора Эверсмана, принадлежащей Русскому Энтомологическому Обществу. - Тр. Рус. энтомол. о-ва, 1870, т. 4, № 1-2, приложение, с. 1-23.
- Вийдалепп Я. К фауне чешуекрылых Тувинской АССР. II. Разноусые чешуекрылые (семейства Zygaenidae - Cossidae). Учен. зап. Тартус. ун-та, 1979, т. 483/12, с. 17-39.
- Внуковский В.В. Материалы к лепидоптерофауне Западной и Средней Сибири и сопредельных восточных областей Киргизского края. - Тр. Зоол. секции Среднесиб. гос. геогр. о-ва, Красноярск, 1930, № 1, с. 23-48.
- Волкова Л.М. К фауне вредителей дикорастущих плодов юго-западного Прибайкалья. - В кн.: Фауна и экология наземных членистоногих Сибири. Иркутск, 1981, с. 94-101.
- Дорогостайский В. Предварительное сообщение о поездке на Яблоновый хребет, совершенной по поручению Императорской Академии Наук в 1914 году. - Изв. Имп. Акад. Наук, 1915, серия 6, т. 9, № 5, с. 401-420.
- Дубатов В.В. *Borearctia* gen. n. - новый род для медведицы *Callimorpha menetriesi* (Ev.) (Lepidoptera, Arctiidae). - Энтомол. обозр., 1984, т. 63, вып. 2, с. 336-339.
- Ершов Н., Фильд А. Каталог чешуекрылых Российской империи. - Тр. Рус. энтомол. о-ва, Спб, 1870, т. 4, с. 130-204.
- Золотаренко Г.С. Высшие разноусые чешуекрылые (Heterocera, Macrolepidoptera) Северного Прибайкалья. - В кн.: Фауна и экология растительноядных и хищных насекомых Сибири. Новосибирск: Наука, 1980, с. 163-189.
- Кожанчиков В.Д. Материалы к фауне чешуекрылых Минусинского края (Сибирь, Енисейская губ.). - Ежегодн. гос. музея им. Мартьянова, Минусинск, 1923, т. 1, вып. 1, с. 2-50.
- Кожанчиков В.Д. Материалы к фауне чешуекрылых Минусинского края. II. - Ежегодн. гос. музея им. Мартьянова, Минусинск, 1924, т. II, вып. 1, с. 66-75.
- Кожанчиков В.Д. Материалы к фауне чешуекрылых Минусинского края. III. Исправления и дополнения. I. - Ежегодн. гос. музея им. Мартьянова, Минусинск, 1925, т. III, вып. 1, с. 66-83.
- Коршунов Ю.П. Чешуекрылые из коллекций Тобольского краеведческого музея. - В кн.: Фауна Сибири. Ч. II. Новосибирск: Наука, 1973, с. 181-203.

- Кумаков А.П., Коршунов Ю.П. Чешуекрылые Саратовской области. Саратов, 1979. 240 с.
- Куренцов А.И. Зоогеография Приамурья. М.-Л.: Наука, 1965. 155 с.
- Куренцов А.И. О зоогеографических особенностях фауны Камчатской области. - В кн.: Энтомофауна лесов Курильских островов, полуострова Камчатки, Магаданской области. М.-Л.: Наука, 1966, с. 66-76.
- Лавров С.Д. К энтомофауне предгорий Саян. - Тр. Сиб. с.-х. акад., Омск, 1926, т. 6, вып. 7, с. 1-17.
- Лавров С.Д. Сборы *Lepidoptera* из Южного Алтая. - Тр. Сиб. ин-та сельск. хоз-ва и лесовод., Омск, 1930, вып. 1-2, с. 287-297.
- Ламперт К. Атлас бабочек и гусениц Европы и отчасти Русско-Азиатских владений. Спб, 1913. 487 с. Табл. 1-93.
- Мейнгард А.А. К фауне чешуекрылых Сибири. - Рус. энтомол. обзор., 1909, т. 9, № 1-2, с. 150-152.
- Райгородская И.А., Седых К.Ф., Волкова Л.М. Некоторые новые и интересные в зоогеографическом отношении находки чешуекрылых из Прибайкалья. - Зоол. журн., 1968, т. 48, вып. 6, с. 949-950.
- Суворцов М. Материалы к изучению энтомологической фауны Алтая и Семипалатинской области. II. Зап. Зап.-Сиб. отд. импер. рус. геогр. о-ва, Омск, 1894, т. 17, вып. 3, с. 1-14.
- Терсков И.А., Коломиец Н.Г. Световые ловушки и их использование в защите растений. М.: Наука, 1966. 147 с.
- Чугунов С.М. Чешуекрылые, собранные летом 1908 г. в верховьях р. Томь. - Рус. энтомол. обзор., 1912а, т. 12, №1, с. 65-69.
- Чугунов С.М. Чешуекрылые, собранные летом 1909 г. на озере Инголе Енисейской губернии. - Там же, 1912б, т. 12, № 2, с. 216-219.
- Чугунов С.М. Чешуекрылые, собранные летом 1909 г. в северо-восточной области Русского Алтая. - Там же, 1912в, т. 12, № 3, с. 434-451.
- Чугунов С.М. Чешуекрылые, собранные летом 1912 г. в Минусинском уезде Енисейской губернии. - Там же, 1913, т. 13, № 2, с. 360-367.
- Чугунов С.М. Чешуекрылые, собранные около станции Сибирской железной дороги "Зима" (Балаганского уезда, Иркутской губернии). - Там же, 1914, т. 14, № 2-3, с. 305-318.
- Чугунов С.М. Чешуекрылые, собранные на курорте Ямаровка Забайкальской области летом 1914 года. - Там же, 1915, т. 15, № 1, с. 66-69.
- Чугунов С.М. К лепидоптерофауне предгорьев Кузнецкого Алатау. - Там же, 1916, т. 16, № 1-2, с. 97-105.
- Bang-Haas O. Horae Macrolepidopterologicae. I. Dresden, 1927. 128 S.
- Christoph H. *Arctia turbans*, eine neue Sibirische Art. - Horae Soc. Entomol. Ross., 1892, vol. 26, S. 460-461.
- Daniel F. Bombyces et Sphinges. IV. Erg. der Zool. Forschungen von Dr. Z. Kaszab in der Mongolei (*Lepidoptera*). - Reichenbachia, 1971, t. 13, s. 193-204.

- Draudt M. Familie: Arctiidae, Bärenspinner, - In: Seitz A. Die Gross-Schmetterlinge der Erde. VI. Suppl. zu 2. Stuttgart, 1934, S. 61-94.
- Eversmann E. Quaedam lepidopterorum species novae, in montibus Uralensibus et Altaicus habitantes, nunc descriptae et depictae. - Bull. Soc. Imp. Nat. Mosc., 1843, t. 16, N 3, S. 535-553.
- Eversmann E. Lepidoptera quaedam nova in Rossia observata. - Bull. Soc. Imp. Nat. Mosc., 1846, t. 19, N 3, S. 83-89.
- Eversmann E. Lepidoptera quaedam nova Rossiae et Sibiriae indigera descripsit et delineavit. - Bull. Soc. Imp. Nat. Mosc., 1847, t. 20, N 3, S. 66-83.
- Eversmann E. Beschreibung einiger neuen Falter Russlands. - Bull. Soc. Imp. Nat. Mosc., 1848, t. 21, N 3, S. 205-232.
- Forster W., Wohlfahrt T. Die Schmetterlinge Mitteleuropas. Bd III. Spinner und Schwärmer. Stuttgart, 1960. 239 S.
- Franclmont J.G. Arctiidae. - In: Check List of the Lepidoptera of America North of Mexico, including Greenland. L., 1983, p. 114-119.
- Lederer J. Lepidopterologisches aus Sibirien. - Verh. Zool. Bot. Ges., Wien, 1853, Bd 3, S. 351-386.
- Lederer J. Weiterer Beitrag zur Schmetterlings-Fauna des Altaigebirges in Sibirien. - Verh. Zool. Bot. Ges., Wien, 1855, Bd 2, S. 97-121.
- Leraut P. Arctiidae. - In: Liste systematique et synonymique des Lepidoptères de France, Belgique et Corse. - Suppl. Alexanor, Paris, 1980, p. 153-155.
- Seitz A. Arctiidae, Bärenspinner. - In: Seitz A. Die Gross-Schmetterlinge der Erde. I. 2. Stuttgart, 1913, S. 43-103.
- Seppänen E.J. Suurperhostoukkien ravintokasvit. Helsinki, 1970, S. 1-179.
- Sotavalta O. The generic position of *Hyphoraia alpina* Quens. (Lepidoptera, Arctiidae). - Ann. Entom. Fenn., 1963, t. 29, p. 257-267.
- Sotavalta O. A revision of the genus *Hyphoraia* Hubner s. lat. (Lepidoptera, Arctiidae). - Ann. Entom. Fenn., 1965, t. 31, N 3, p. 159-197.
- Sotavalta O., Karvonen Eila, Karvonen Eero e.a. The early stages and biology of *Acerbia alpina* (Lepidoptera, Arctiidae). - Not. Entom., 1980, t. 60, p. 89-95.
- Staudinger O. Einige neue Lepidopteren (sämtlich aus der Sammlung des verstorbenen O. Grüner). - Stett. ent. Zeit., 1867, Bd 28, S. 100-110.
- Staudinger O. Lepidopteren des Kentei-Gebirges. - Deut. entom. Z., Iris, 1892, Bd 5, S. 300-393.

- Staudinger O. Drei neue paläarktische Heterocerer. - Deut. entom. Z., Iris, 1896, Bd 9, S. 188-192.
- Staudinger O. Lepidopteren des Apfelgebirges. - Deut. entom. Z., Iris, 1897, Bd 10, S. 320-344.
- Staudinger O., Rebel H. Catalog der Lepidopteren des paläarktischen Faunengebiets. I. Teil. Famil. Papilionidae - Hepialidae. Berlin, 1901. XLII, 411 S.
- Strand E. Lepidopterorum Catalogus. Pars. 22. Arctiidae: subfam. Arctiinae. Berlin, 1919. 416 S.
- Warnecke G. Doerriesia. - Deut. entom. Z., Iris, 1924, Bd 38, S. 149-158.
- Watson A., Fletcher D.S., Nye I.W.M. The Generic Names of Moths of the World. Vol. 2. L., 1980. 228 p.
-

Н.В. Машенко

КУКОЛКИ СОВОК РОДА *OCHROPLEURA* НВ.
(LEPIDOPTERA, NOCTUIDAE) ИЗ ПРИМОРЬЯ

В Приамурье известно 5 видов совок рода *Ochropleura* Hb., из которых 4 (*O. fennica* Tausch., *O. plecta* L., *O. praescox* L., *O. praecurrens* Stgr.) здесь нами уже отмечались /Машенко, 1980/. В 1980 г. обнаружены бабочки *O. stenzi* Ld. и дифференцированы куколки этого, пятого по счету, вида из рода *Ochropleura* Hb.

Проведенные исследования и литературные данные свидетельствуют о том, что упомянутые виды этого рода в той или иной мере могут вредить культурным растениям. В частности, большую вредность проявляют гусеницы финской совки (*O. fennica* Tausch.), повреждающие растения в Сибири, на Дальнем Востоке и Сахалине. От них чаще всего страдает рассада капусты, помидоров, всходы огурцов, редиса, картофеля, свеклы, кукурузы; в садах и питомниках - сеянцы яблони, поросли малины и смородины и многие другие растения /Левчук, 1933, 1935; Поспелова, 1935, 1946; Бережков, 1937; Кожанчиков, 1937, 1956; Бабенко, 1953; Гусев, 1954, 1959; Герасимов, Осницкая, 1961; Джолова, 1965; Золотаренко, 1970; Михайлов, 1973; Машенко, 1980/.

Гусеницы земляной зеленоватой совки (*O. praescox* L.) повреждают капусту, огурцы, помидоры, спаржу, горох, сою, поросли винограда, малины, сеянцы и листья ореха маньчжурского, бархата амурского, яблони, боярышника, акации, свидины и других растений /Фридерикс, 1932; Кришталь, 1959; Золотаренко, 1970; Золотаренко и др., 1974; Золотаренко, Машенко, 1978; Ключко, 1974; Машенко, 1980; и др./.

Гусеницы близкого вида (*O. praecurrens* Stgr.) - нередко