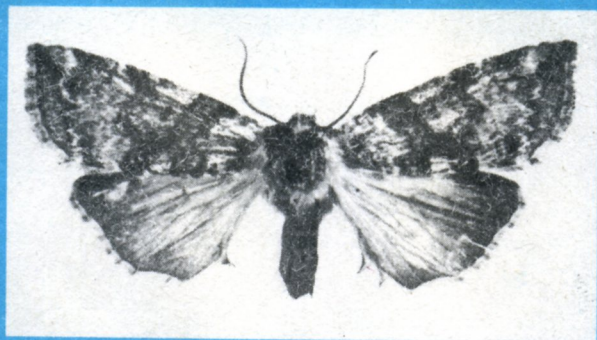


**НОВЫЕ ДАННЫЕ
ПО СИСТЕМАТИКЕ
НАСЕКОМЫХ
ДАЛЬНЕГО ВОСТОКА**



ВЛАДИВОСТОК 1987

**АКАДЕМИЯ НАУК СССР
ДАЛЬНЕВОСТОЧНОЕ ОТДЕЛЕНИЕ
БИОЛОГО-ПОЧВЕННЫЙ ИНСТИТУТ**

**НОВЫЕ ДАННЫЕ
ПО СИСТЕМАТИКЕ НАСЕКОМЫХ
ДАЛЬНОГО ВОСТОКА**

Новые данные по систематике насекомых Дальнего Востока. Владивосток: ДВО АН СССР, 1987. 144 с.

Сборник содержит новые сведения по фауне, систематике и экологии насекомых Дальнего Востока. Отражены результаты таксономической обработки различных групп насекомых: жуков-шелкунов, долгоносиков, складчатокрылых и роющих ос, ихневмонид, браконид, проктотрупоидных наездников, мошек, мух-журчалок и пестрокрылок, молей-пестрянок. Даны описания новых таксонов (13 новых для науки видов, 4 новых подрода складчатокрылых ос), сведения о распространении, уточнения синонимии некоторых родов и видов, определительные таблицы. Рассмотрены основные экологические группировки ортоптероидных насекомых (прямокрылых, богомолов, уховерток) побережья зал. Петра Великого. Впервые для 15 видов слепней Приморского края описаны кариотипы, показано таксономическое значение кариотипов в систематике этой группы насекомых. Приведен видовой состав паразитов кокциnellид, рассмотрены особенности их биологии, показана степень зараженности дальневосточных популяций божьих коровок. Всего рассмотрено более 140 видов насекомых из 14 семейств.

Сборник рассчитан на специалистов-энтомологов различных профилей, преподавателей и студентов биологических факультетов, работников сельского и лесного хозяйства, всех интересующихся природой Дальнего Востока.

Издано по решению
Редакционно-издательского совета ДВО АН СССР

Ответственные редакторы
д. б. н., проф. П. А. Лер, к. б. н. Н. А. Сторожева
Рецензент
засл. деят. науки РСФСР, проф. О. Г. Кусакин

**СОВКОВИДКИ РОДА EPIPSESTIS MATSUMURA, 1921
(LEPIDOPTERA, THYATIRIDAE) ФАУНЫ СССР**

Ю. А. ЧИСТЯКОВ, В. В. ДУБАТОЛОВ

Биолого-почвенный институт ДВО АН СССР, г. Владивосток
Биологический институт СО АН СССР, г. Новосибирск

Морфологически и биологически хорошо очерченный род *Epipsestis* Mats. объединяет около 10 видов совковидок, распространенных преимущественно в умеренной зоне Восточной Азии — от Гималаев и о-ва Тайвань до Приморского края и Японии. Все известные представители рода являются характерными позднеосенними видами, период лёта которых охватывает конец сентября—начало ноября. Поздние сроки лёта и относительная редкость этих совковидок делают их труднодоступными для исследования. В отечественных коллекциях они представлены крайне бедно и в систематическом отношении остаются совершенно не изученными. До настоящего времени считалось, что в СССР встречается только 1 представитель рода — *E. ognata* Leech., описанный из Японии. В Японии, кроме *E. ognata*, известно еще 2 очень близких и потому долгое время смешивавшихся с ним вида — *E. nikkoensis* Mats., видовой самостоятельность которого подтверждена только в последнее время¹, и недавно описанный² *E. egorgnata* Inoue.

Как выяснилось, последний вид оказался смешанным с *E. ognata* и на советском Дальнем Востоке. Первым это установил В. Дубатов, обнаруживший при изучении коллекции А. Цветаева в Зоологическом музее Московского государственного университета 1 экземпляр самца *E. pereognata* среди экземпляров *E. ognata* из Южного Приморья и затем собранный в том же районе (заповедник «Кедровая Падь») большую серию самцов и самок этого нового для фауны СССР вида. Ещё 2 экземпляра *E. pereognata* найдены другим автором статьи в коллекции Биолого-почвенного института ДВО АН СССР (Владивосток), они собраны ранее им же и первоначально ошибочно определены как *E. ognata*. Кроме того, изучение сравнительных материалов по видам *Epipsestis* Mats. из Японии показало, что экземпляры *E. ognata* из Приморья хорошо отличаются от японских и заслуживают выделения в особый подвид.

Ниже приводятся определительная таблица, краткие диагнозы и сведения о местонахождении видов *Epipsestis* Mats. фауны СССР. Определительная таблица составлена по внешним признакам имаго и гениталиям самцов. В таблицу включен также *E. nikkoensis*, который хотя и не зарегистрирован на территории СССР, но его нахождение

¹ Yoshimoto H. Restoration of *Epipsestis nikkoensis* (Matsumura, 1921) with some additional notes on the Genus *Epipsestis* Matsumura, 1921//Tinea. 1976. V. 10, pf. 7. P. 67—70.

² Inoue H. Descriptions of two new species of the Thyatiridae form Japan (Lepidoptera)// Bull. Japan Entomol. Acad. 1972. V. 6, N 2. P. 29—35.

вполне вероятно в Южном Приморье или на юге Сахалина и на Южных Курильских островах. Цифры в конце тезы обозначают размах крыльев самцов и самок (в мм). Голотип и часть паратипов описываемого подвида хранятся в Зоологическом институте АН СССР (г. Ленинград). Остальные материалы, положенные в основу этой статьи, хранятся в Биолого-почвенном институте ДВО АН СССР (г. Владивосток) и Биологическом институте СО АН СССР (г. Новосибирск).

Считаем приятным долгом выразить искреннюю признательность Др. Н. Иноэ (Inoue, Japan) за любезное предоставление необходимых сравнительных материалов.

Определительная таблица видов *Eripsestis Mats.* по внешним признакам имаго и гениталиям самцов

1. Передние крылья ржаво-коричневые, охристо- или коричневато-серые. Темные торчащие чешуйки у корня крыла образуют более или менее длинный косой штрих. Дорсо-вентральный край тегумена без вильчатых выростов 2.
 — Передние крылья серебристо-серые, без примеси коричневатых чешуек. Темные торчащие чешуйки у корня крыла расположены в виде маленького черного пятна или точки. Дорсо-вентральный край тегумена с мощными вильчатыми выростами. Самцы 30—32 мм, самки 33—34 мм ***E. perornata* Inoue**
2. Лоб и патагии бледно-коричневые или серые. Передние крылья охристо- или коричневато-серые, с хорошо развитым рисунком из поперечных перевязей. Срединное поле светлое, ясно выделяется на общем фоне крыльев. Торчащие чешуйки на дискальной ячейке расположены в виде темных поперечных штрихов, резко выделяющихся на сером фоне срединного поля. Соции прямые, доходят почти до вершины ункуса. Верхняя фультура в виде широкой фигурной пластинки с 2 выпуклыми гребнями, усаженными тонкими шипами в верхней половине. Эдегус длиннее вальвы. Дистальный вырост эдегуса прямой, не изогнут на вершине 3.
 — Лоб и патагии ярко-желтые или красновато-коричневые. Передние крылья буро- или ржаво-коричневые, с едва заметным рисунком из поперечных перевязей. Срединное поле обычно одного цвета с общей окраской крыльев, часто заканчивается белым пятном у заднего края. Темные торчащие чешуйки на дискальной ячейке часто недоразвиты, слабо выделяются на общем коричневом фоне срединного поля. Соции изогнутые, доходят до середины ункуса. Верхняя фультура, наподобие перевернутой буквы «Т», продолжается вверх узкой лопастью, усаженной мелкими шипами. Эдегус короче вальвы; дистальный вырост эдегуса с загнутой кверху вершиной. Вальва удлиненная, со слабо скошенной вершиной. Саккулус равен 1/2 длины вальвы, с хитинизированным широким прямоугольным выростом на вершине. Самцы 29—30 мм, самки 32—33 мм. (Гениталии самца — рис. 11, 12) ***E. nikkoensis* Mats.**
3. Передние крылья с заметной выемкой перед вершиной по внешнему краю. Внутреннее поле узкое, сероватое, с легким напылением коричневых чешуек; почти однотонное, слабо осветленное в передней половине (рис. 3, 4). Дистальная часть саккулуса узкая, составляет приблизительно 1/3 от всей ширины вальвы, с треугольным выростом посредине его верхнего края. Эдегус утолщающийся к основанию, с острым треугольным выростом на вершине; с многочисленными шиповатыми корнутусами в везике. Самцы 32—33 мм, самки 34—36 мм. (Гениталии самца — рис. 8, 10) ***E. ornata* Leech.**
 — Передние крылья без выемки или с едва заметной выемкой перед вершиной по внешнему краю. Внутреннее поле широкое, охристое

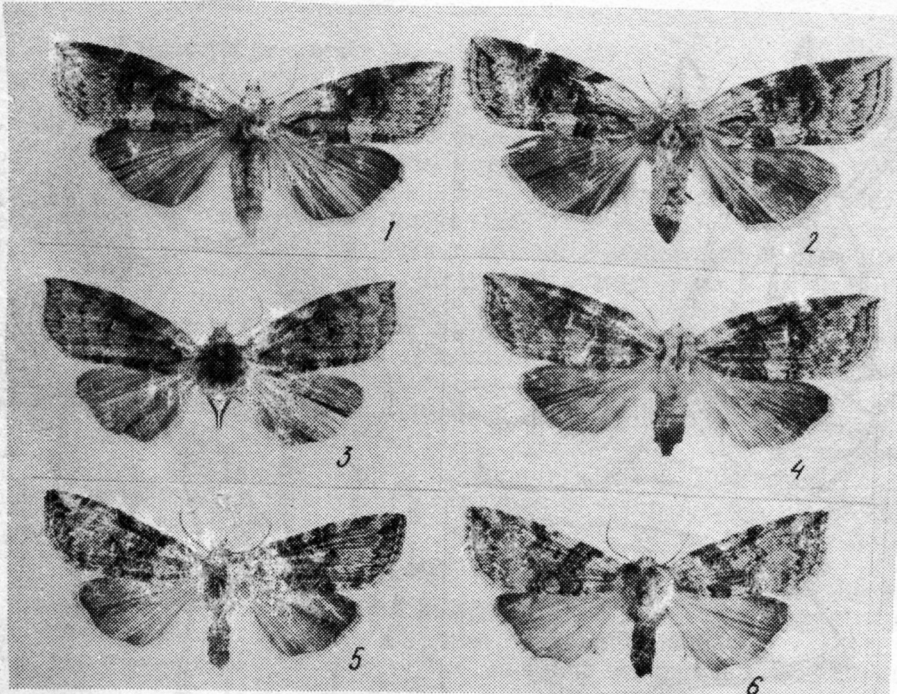


Рис. 1—6. Внешний вид *Epipsestis* spp.: 1 — *E. ornata obscurata* subsp. n., самец; 2 — то же, самка; 3 — *E. ornata ornata* Leech., самец; 4 — то же, самка; 5 — *E. perognata* Ipoue, самец; 6 — то же, самка

или буро-коричневое, двуцветное, сильно осветленное в передней половине, с ярким охристым мазком вдоль переднего края. Дистальная часть саккулуса относительно широкая, составляет почти 1/2 от всей ширины вальвы. Треугольный вырост расположен в дистальной трети верхнего края саккулуса. Эдеагус цилиндрический, с коротким уплощенным выростом на вершине. Шиповатые корнутусы на везике обычно частично утеряны, везика в многочисленных ромбовидных рубцах на месте выпавших корнутусов. Самцы 32—36 мм, самки 37—39 мм
 ***E. ornata obscurata* subsp. n.**

***Epipsestis ornata obscurata* Tshistjakov subsp. n.**

Крупнее номинативного подвида, особенно самки. Помимо признаков, перечисленных в определительной таблице, отличаются от *E. ornata* еще отдельными элементами рисунка передних крыльев.

Темный штрих у корня крыла, образованный торчащими чешуйками, в 2 раза длиннее, чем у *E. ornata*, заходит за середину ширины внутреннего поля (рис. 1, 2), тогда как у *E. ornata* этот штрих короткий и не доходит до середины поля (рис. 3, 4). Внутренняя перевязь узкая, без широкого оттенения с внутренней стороны; ее внутренняя линия четко выражена только в передней половине (у *E. ornata* эта перевязь широкая, размытая, с широким оттенением с внутренней стороны, которое занимает большую часть внутреннего поля; ее внутренняя линия хорошо заметна на всем протяжении).

Небольшие, но устойчивые отличия в строении гениталий самцов нового подвида (рис. 7, 9) от *E. ornata* указаны в определительной таблице. Характерной особенностью большинства изученных самцов *E. o. obscurata* subsp. n. является отсутствие части шиповидных корнутусов в везике их эдеагусов. Очевидно, такие корнутусы у *E. o. obscurata*

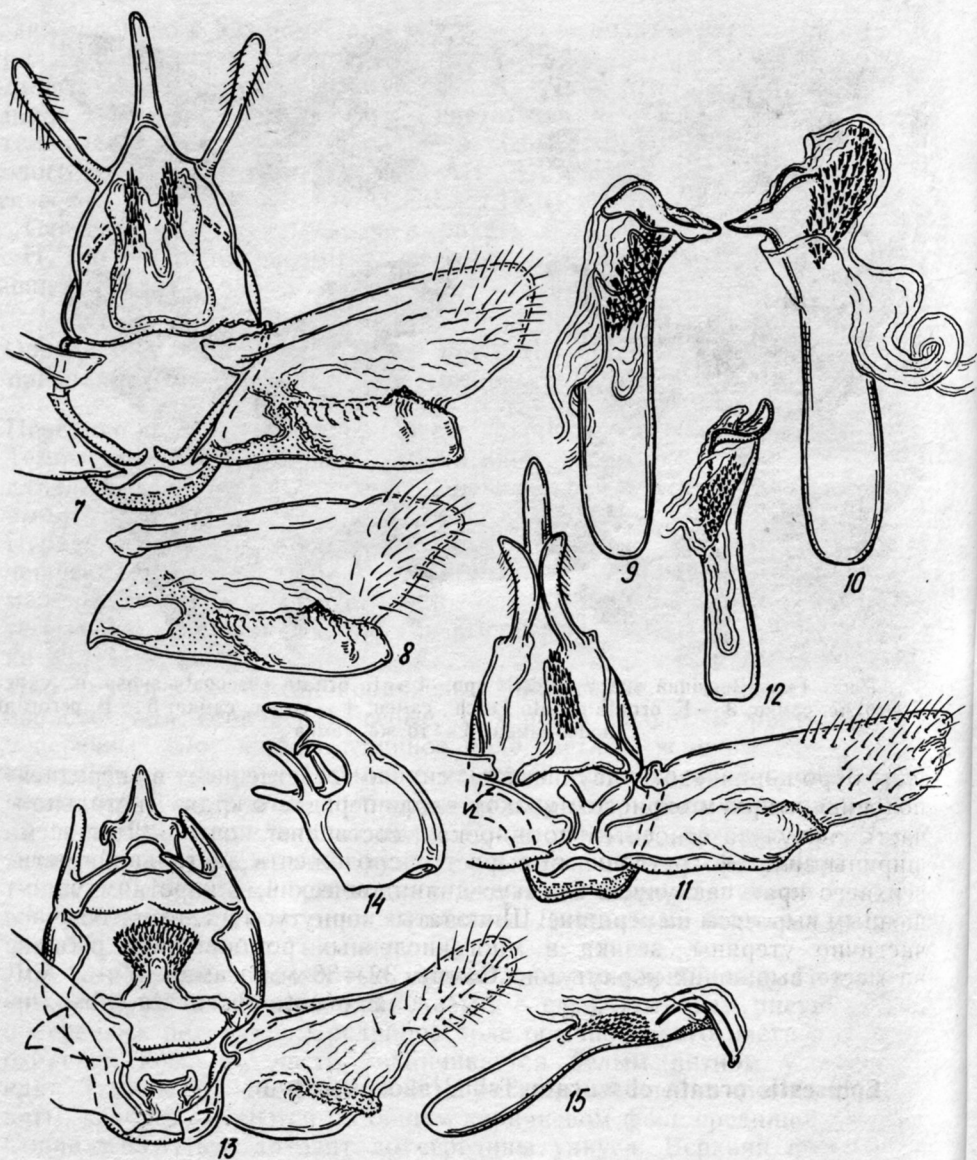


Рис. 7—15. Гениталии самцов *Epipsestis* spp.: 7 — *E. ornata obscurata* subsp. n., общий вид без эдеагуса; 8 — *E. ornata ornata* Leech, левая вальва; 9 — *E. ornata obscurata* subsp. n., эдеагус; 10 — *E. ornata ornata* Leech, эдеагус; 11 — *E. nikkoensis* Mats., общий вид без эдеагуса; 12 — то же, эдеагус; 13 — *E. perognata* Inoue, общий вид без эдеагуса; 14 — то же, тегумен и ункус, вид сбоку; 15 — то же, эдеагус

subsp. n. легко выпадают и теряются, т. к. на их месте всегда остаются ясные ромбовидные рубцы. Только у единичных экземпляров из Приморья обнаружены эдеагусы с невыпавшими корнутусами. И наоборот, все изученные экземпляры самцов номинативного подвида из Японии отличаются полным набором таких шиповидных корнутусов.

Материал. Приморский край: Голотип: самец, 10 км С. Занадворки, 2.IX 1984 (Чистяков), с дополнительной этикеткой «пост. преп. № 52». Паратипы: там же, 2.IX 1984, 8 самцов, 7 самок (Чистяков); Киевка, 8.IX 1970, самка (Васюрин); Тигровой, 3—19.IX 1975, самец, самка (Кононенко, Чистяков); Горнотаежное, 16.IX 1982, самец, самка (Беляев).

Epipsestis perornata Inoue

Внешне близок к *E. ornata*, но несколько мельче; отличается общей серебристо-серой окраской передних крыльев без примеси коричневых чешуек и особенно строением гениталий.

Передние крылья (рис. 5, 6) с хорошо развитым рисунком из поперечных перевязей и полос. Внутренняя перевязь широкая, темная, почти черная; косо пересекает крыло от костального края до заднего края дискальной ячейки, затем дает острый угол к основанию крыла и почти под прямым углом подходит к заднему краю. Наружная перевязь узкая, извилистая, с более или менее размытой линией наружного окаймления. Подкраевая линия начинается широким косым черным штрихом у вершины, ниже представлена размытой темной ломанной линией, окаймленной с внутренней стороны извилистой светлой линией. Срединное поле серебристо-серое, светлое или почти полностью затемненное, черноватое. Черные торчащие чешуйки образуют 3 небольших черных точки, 1 из которых расположена у корня крыла, 2-я — в срединном поле на дискальной ячейке, а 3-я — на месте излома наружной перевязи.

Гениталии самца (рис. 13—15). Ункус короткий, заметно расширяющийся к основанию, соции очень короткие. Тегумен с вильчатыми выростами по дорсовентральному краю. Вальва удлинненная, с лопастевидно-вытянутой и правильно-округлой на конце вершиной. Саккулус короткий, около 1/3 от всей длины вальвы, с широким, торчащим перпендикулярно плоскости вальвы гребневидным выростом по дистальному краю. Склеротизованная пластинка верхней фультуры с конусовидно расширенной вершиной, усаженной многочисленными крепкими шипиками. Эдеагус тонкий, слегка искривленный с вентральной стороны, с коротким прямым выростом на вершине, конец которого загнут книзу.

Экземпляры из Приморья внешне и строением гениталий практически не отличаются от изученных экземпляров из Японии.

М а т е р и а л. Южное Приморье: Тигровой, 19.IX 1975, самец, самка (Чистяков); «Кедровая Падь», 26.IX 1986, 23 самца, 9 самок (Дубатов).

Р а с п р о с т р а н е н и е. СССР: Южное Приморье. Япония (Хоккайдо, Хонсю).